



Valtakunnallisen päiväperhosseurannan vuosi 2024

# Jo kolmas vaisu perhoskesä peräkkäin

Kimmo Saarinen

Kirjoittajan osoite – Author's address: Hönöntie 2, FI-54100 Joutseno. Sähköposti: nafi@perhostutkijainseura.fi

Olosuhteet keväästä syksyyn ennätyslämpimät, varsinkin pohjoisessa, ja seurantakin kattavampaa kuin koskaan – silti tilastoihin jäi yksi keuhnoimmista päiväperhoskesistä kolmeen vuosikymmeneen! Hellepäivät lennättivät perhosia aikaisin ja monia useammassakin sukupolvessa. Amiraaleja, karttaperhosia ja naurisperhosia riitti, nokkosperhosia ja neitoperhosia ei niinkään. Etelässä uudempien tulokkaiden asemat vahvistuivat ja pohjoisessa monia tavallisempia havaittiin uusilta elinalueilta. Oikeita Lapin lajeja sen sijaan saatiin seurantaan vähän – tunturilajeille jo liiankin lämmintä vai harrastajat vain liikkeellä väärään aikaan?

Lapin päiväperhosista saatiin seurantahavaintoja vähiten yhdeksään vuoteen, mutta lapinverkkoperhoselle (*Euphydryas iduna*) kesä oli kolmanneksi paras. Niitä ilmoitettiin kuudesta seurantaruudusta – aikaisempi viiden ruudun vuosiennätys oli yli neljännesvuosisadan takaa (1998). Erityisesti ilahduttivat kolme uutta seurantaruutua Inarin Lapissa (Li Lemmenjoki, Inari, Gistuskaidi).  
Kuva: Juha Jantunen





## National Butterfly Recording Scheme in Finland (NAFI): summary for 2024

Data for NAFI, based on voluntary recording all over the country, was collected online via the Finnish Biodiversity Information Facility. According to the NAFI database <https://laji.fi/project/MHL.6/stats> (26.12.2024), the records of 233 lepidopterists covered 1,216 quadrats (10 x 10 km) of the Finnish uniform 27 E grid (Table 1, Fig. 1) in the summer 2024. Both the number of quadrats and observation days (9,092) were highest so far in the scheme, started in 1991. Despite the high recording effort and an exceptionally warm summer, butterflies appeared in lower numbers than on average, resulting only 24 individuals per observation day. Based on this measure, the butterfly season was the poorest since the year 2014, yet only slightly worse (-6 %) than the previous one. More than two thirds of the species (71) were less abundant than on average; again, most fritillaries and blues appeared in low numbers (Fig. 2). Data consisted of 106 butterfly species in total (Table 3). Four species exhibited the lowest number of individuals ever in the scheme, and five more during the last decade. Measured either via abundance or frequency, altogether 16 species had the minimum value for one or the other, or both. The latter ones included only three species: *Pyrgus alveus*, *Thymelicus lineola* and *Leptidea sinapis*. Compared to the year 2023, the summer was more favourable to most butterfly migrants, although *Vanessa cardui* was still rare and *Pontia edusa* was not reported at all. Due to high observation activity, nine species had the highest number of individuals ever in the scheme, and eleven more during the last decade. The abundance and / or frequency, however, reached the maximum value for *Pieris rapae* and five mostly rare and expanding species (*Limenitis camilla*, *Hyponephele lycaon*, *Pararge megera*, *Satyrium w-album* and *Lycaena tityrus*). At least 40 butterfly species were detected in 61, and 50 species in 17, quadrats from 13 biogeographical provinces (Table 4) – in the north, *Obb* had the first representative so far in the scheme. Six species were entered in NAFI for the first time in seven provinces: *Satyrium w-album* (*Sa*), *Nymphalis polychloros* (*Kl*), *Pararge aegeria* (*Ok*), *Araschnia levana* (*Oa*, *Le*), *Gonepteryx rhamni* (*Lkoc*) and *Cyaniris semiargus* (*Li*). The NAFI database now consists of almost 7.3 million individuals; maps for each species can be viewed and drilled into more detail at NAFI website. In 2025, the scheme will continue and is still open for all lepidopterists.

## Lämmintä oli, mutta perhosia ei niinkään

Vuonna 2024 rikottiin jälleen ikäviä ilmastoennätyksiä. Euroopassa kesä oli mittaushistorian lämpimin ja Suomessa se jakoi ykköstitilan kesän 1937 kanssa. "Touko-lokakuu oli mittaushistorian lämpimin puolivuotinen", kertoi Ilmatieteen laitoksen tutkija **Mika Rantanen** Suomen luonnon numerossa 10/2024. Päiväperhosia ei kuitenkaan näkynyt ennätysmäärin, päinvastoin: havaintopäiviin suhteutettuna seurannassa on 34 vuoden aikana ollut vain kolme heikompaa perhoskesää, viimeksi vuonna 2014. Edellisvuosien vaatimattomat päiväperhoskesät saivat siten jatkoa, vaikka olosuhteissa yleisesti ei ollut valittamista.

Edeltävä talvi oli kuitenkin pari astetta tavanomaista kylmempi ja Lappia lukuun ottamatta kylmin yli kymmeneen vuoteen – joskaan ei erityisempi "vanhoihin talviin" verrattuna. Tammikuun alussa Enontekiöllä mitattiin 2000-luvun alhaisin lämpötila -44,3 astetta, mutta loppupalvi oli lauha ja maaliskuun alku Lapissa jopa harvinaisen leuto. Maaliskuu oli muutenkin tavallista lämpimämpi, mutta varsinkin etelässä pilvisin vuosikymmeniin. Pilvinen oli myös huhtikuu, joka jäi koko maassa asteen pari pitkän ajan keskiarvojen alle. Kuun alussa lämpötila laski Savukoskella liki huhtikuun kylmyysennätystä (-34,2 astetta), kun taas Lappeenrannassa tehtiin 10.4. Suomen säähavaintohistoriaa aikaisimmalla yli 20 asteen lämpötilalla. Loppukuu oli kuitenkin takatalvinen ja pääkaupunkiseudulla satoi kuukauden aikana kolmanneksi eniten yli



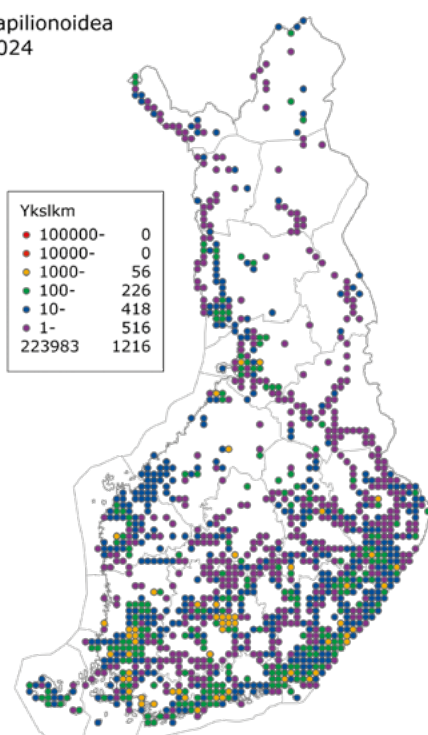


150-vuotisen havaintohistoriansa aikana. Toukokuussa sateet sen sijaan jäivät vähiin. Kuukausi päättyi vuodenaikaan nähden ennätysellisen pitkään hellejaksoon ja lämpötila ylitti 25 asteen hellerajan jossakin päin maata peräti 16 päivänä. Helteet jatkuivat kesäkuussa, joka jo kuudentena vuotena peräkkäin oli selvästi keskimääräistä lämpimämpi. Lapin tunturiasemilla ei kuukauden aikana mitattu kertaakaan pakkaslukemia, ja muun muassa Saariselällä ja Kilpisjärvellä kesäkuu oli havaintohistorian lämpimin. Heinäkuun lopulla kasvukausi oli tehoisan lämpösunnan perusteella kahdesta kolmeen viikkoa ja Lapissa jopa kuukauden keskimääräistä edellä! Pohjois-Lapissa yhtä lämmin heinäkuu toistuu harvemmin kuin kerran kymmenessä vuodessa; eniten hellepäiviä oli Utsjoen Kevolla (14), jossa tilastoitiin myös havaintohistorian aurinkoisin elokuu. Kuukausi oli Lapissa poikkeuksellisen ja jopa ennätysellisen lämmin. Koko maata tarkastellen elokuu oli kuudenneksi lämpimin 1900-luvun alusta lähtien. Helteet jatkuivat vielä syyskuulle, joka oli suuressa osassa Itä- ja Pohjois-Suomea ennätysellisen lämmين. Monilla paikkakunnilla mitattiin havaintohistorian ylimpiä syyskuun lämpötiloja, ja keskilämpötila oli lähes sama kuin edellisenä vuonna – nämä ovat kaksi lämpimintä syyskuuta viimeisten yli sadan vuoden ajalta. Syyskuun päättyessä Inarin Angelissa oli kuitenkin jo 11 cm lunta, ja etelässäkin sää

#### Kuva 1. Figure 1.

Yhtenäiskoordinaattiruudut (10 x 10 km), joista ilmoitettiin päiväperhoshavaintoja vuonna 2024.

#### Papilionoidea 2024



Piippopaksupää (*Ochlodes sylvanus*) kuului niihin päiväperhosiin, jotka kesällä 2024 ehtivät monin paikoin lentoon toisen sukupolven voimin. Tämän kakkospolven paksupäänaaraan kuvasi Anja Paavilainen Sb Pieksämäellä 19.9. Kuva: Anja Paavilainen

viileni kuukauden loppupäivinä. Kuitenkin myös lokakuu oli Ilmatieteen laitoksen tilastoissa tavanomaista lämpimämpi, paikoin jopa harvinaisen lämmin. Maailmanlaajuisesti vuosi oli jälleen mittaushistorian kuummin – itse asiassa kymmenen viimeistä vuotta ovat samalla myös kymmenen kuuminta vuotta, mutta nyt maapallon keskilämpötila ylitti ensimmäistä kertaa esiteollisen ajan tason 1,5 asteella.

Suomessa tilastoitiin vuonna 2024 ennätysellisesti 71 hellepäivää, ensimmäinen 14.5. Kauhavalla ja viimeinen 10.9. Lappeenrannassa. Keväinen helleputki herätti päiväperhoset lentoon poikkeuksellisen

aikaisin. Jo toukokuussa seurantaan ilmoitettiin lähes 50 lajia, näiden joukossa sel-laisetkin kuin suokeltaperhonen (*Colias palaeno*, Ab Kemiönsaari 31.5.), angervo-hopeatäplä (*Brenthis ino*, N Espoo 30.5.) ja saraikkoniittyperhonen (*Coenonympha tullia*, Sa Hirvensalmi 30.5.). Pihlajaperhosia (*Aporia crataegi*), niittyhopeatäplää (*Boloria selene*) ja kirjoverkkoperhosia (*Euphydryas maturna*) lensi toukokuun lopulla jo yleisesti. Alkukesällä jatkuneet helteet kirittivät melkoisen joukon lajeja uudestaan lentoon toisen ja kolmannenkin sukupolven voimin. Tavallisempien lisäksi seurantaan ilmoitettiin elo-syyskuussa muun muassa useita piippopaksupäitä (*Ochlodes sylvanus*), kymmeniä

**Taulukko 1. Valtakunnallisen päiväperhosseurannan havainnointiaktiivisuus ja päiväperhosmäärät vuonna 2024 verrattuna edelliseen kymmenvuotiskauteen 2014–2023. \*Lajitiedoilla tarkoitetaan kaikkien lajihavaintojen yhteenlaskettua määrää kesän kaikista havaintoruuduista.**

Table 1. The observation data of NAFL in 2024 compared to the average (2014–2023).

	2024	keskiarvo (mean)	suurin (max)	pienin (min)	yhteensä (total)
Henkilöt (participants)	233	234	269 (19)	209 (15)	1 275
10x10 km ruudut (quadrats)	1 216	860	1 128 (23)	644 (15)	3 046
Havaintopäivät (obs.days)	9 092	7 374	8 704 (23)	5 560 (17)	221 452
Päivää / ruutu (days/quadrat)	7,5	8,6	10,1 (21)	6,6 (17)	11,0
Lajit (species)	106	105	107 (21)	101 (19)	116
Lajitietoja* (species in quadrats)	12 154	10 074	11 487 (19)	8 104 (15)	295 090
Lajia / ruutu (species/quadrat)	10,0	11,8	13,4 (21)	10,2 (23)	14,5
40 lajin ruutuja (>39 species)	61	46	70 (21)	27 (17)	600
Yksilöt (individuals)	220 688	233 200	386 893 (21)	142 902 (14)	7 296 023
Yksilöä / päivä (individuals/day)	24,3	31,5	45,4 (21)	23,0 (14)	32,3

**Taulukko 2. Päiväperhoskesä 2024 eliömaakunnittain pohjoisesta etelään. Vertailu perustuu 2000-luvun keskiarvoihin (2001–2023, ero%); 100 % tarkoittaa keskinäistä, pienemmät sitä heikompaa ja suuremmat parempaa tasoa.**

Table 2. Butterfly observations in 2024 by biogeographical provinces from north to south. ero% corresponds to the difference between the summer 2024 and the mean of the period 2001–2023; 100% indicates the average level.

	Havaintoruutuja Quadrats		Havaintopäiviä Obs.days		Lajimäärä Species		Yksilömäärä Individuals		Runsaus Ind./days	
	2024	ero%	2024	ero%	2024	ero%	2024	ero%	2024	ero%
<i>Le / EnL</i>	25	373 %	71	273 %	35	165 %	1 286	159 %	18	58 %
<i>Li / InL</i>	16	108 %	197	502 %	43	211 %	1 763	326 %	9	65 %
<i>Lkoc / KiL</i>	20	246 %	23	144 %	23	150 %	160	72 %	7	50 %
<i>Lkor / SoL</i>	13	177 %	22	88 %	17	114 %	102	23 %	5	27 %
<i>Ks / Ks</i>	17	146 %	20	44 %	20	80 %	217	33 %	11	77 %
<i>Obb / PeP</i>	56	274 %	355	196 %	46	119 %	4 790	204 %	13	104 %
<i>Oba / OP</i>	46	181 %	412	149 %	55	113 %	11 004	186 %	27	125 %
<i>Ok / Kn</i>	51	191 %	89	116 %	47	115 %	782	71 %	9	62 %
<i>Om / KP</i>	47	108 %	227	84 %	54	106 %	6 631	117 %	29	140 %
<i>Oa / EP</i>	70	353 %	342	276 %	52	128 %	6 156	242 %	18	87 %
<i>Tb / PH</i>	59	239 %	170	77 %	49	97 %	3 470	68 %	20	88 %
<i>Sb / PS</i>	90	194 %	549	134 %	57	102 %	7 407	73 %	13	54 %
<i>Kb / PK</i>	147	222 %	803	170 %	72	106 %	21 784	83 %	27	49 %
<i>St / St</i>	68	156 %	957	172 %	59	108 %	30 273	105 %	32	61 %
<i>Ta / EH</i>	132	170 %	922	105 %	69	103 %	29 534	87 %	32	83 %
<i>Sa / ES</i>	137	176 %	1 194	111 %	76	110 %	26 702	78 %	22	70 %
<i>Kl / LK</i>	12	152 %	152	313 %	49	114 %	885	69 %	6	22 %
<i>Al / A</i>	22	107 %	37	50 %	34	81 %	1 736	73 %	47	147 %
<i>Ab / V</i>	83	118 %	1 004	118 %	70	103 %	33 966	101 %	34	85 %
<i>N / U</i>	66	117 %	926	102 %	74	106 %	18 258	68 %	20	66 %
<i>Ka / EK</i>	38	144 %	620	181 %	66	103 %	13 782	88 %	22	49 %
<b>keskiarvo / mean</b>	<b>58</b>	<b>188 %</b>	<b>433</b>	<b>162 %</b>	<b>51</b>	<b>116 %</b>	<b>10 509</b>	<b>111 %</b>	<b>20</b>	<b>75 %</b>

keltaniittyperhosia (*Coenonympha pamphilus*) sekä Lounais-Suomesta metsäpapurikon (*Lasiommata petropolitana*) ohella kymmenkunta tummapapurikko (*Lasiommata maeura*). Päiväperhoskauden huippu oli aikaisin ja kausi hiljenti tavallista nopeammin, joskin vielä lokakuussa seurantaan saatiin tietoja kymmenestä lajista. Viimeiset havainnot tallentuivat neitoperhosesta (*Aglais io*) Etelä-Pohjanmaalta (*Oa* Teuva 26.10.).

Lämpimästä kesästä huolimatta päiväperhosten yksilömäärä suhteessa havaintopäiviin tippui kymmenen vuoden pohjalukemiin, vaikka perhosten perässä oltiin

ensimmäistä kertaa yli yhdeksän tuhatta päivää. Havaintoja myös kertyi ennätysellisen monesta ruudusta (kuva 1), jonka myötä perhosruutuja on jo yli kolme tuhatta (taulukko 1). Seurantaroudussa havainnoitiin edellisesän tavoin keskimäärin viikon päivät. Havaintoja keräsi likimain samansuuruisen joukko kuin edeltävän vuosikymmenen aikana keskimäärin, ja myös ensimmäistä kertaa osallistuneita (35) oli viime vuosien tasoa. Havainnoitsijoiden mediaani oli 13 seurantapäivää, mutta reipas 20 henkilöä uurasti vähintään sata päivää perhosten perässä. Kolme henkilöä kokosi havaintoja yli sadasta seurantaroudusta ja lisäksi 38 hen-

kilöä kartoitti vähintään kymmentä ruutua. Viisi osallistujaa kartutti perhoshavaintoja ainakin kymmenestä eliömaakunnasta, mutta kaksi kolmesta havainnoitsijasta keskittyi yhteen maakuntaan. Lapin viidestä eliömaakunnasta saatiin havaintoja 29 henkilöltä.

Ruutupaljoudesta kumpusi myös ennätysellisen paljon lajitietoja, vaikka ruutua kohti päiväperhosia kirjattiin edellisvuosien tavoin keskimääräistä vähemmän. Osallistujien mediaani oli 18 ja keskiarvo 23 lajia. Ainakin 27 henkilöä kirjasi havaintoja vähintään 50 päiväperhoslajista. Kirjoittajalla oli retkillään tuuria matkassa, sillä kesän havaintolistalle



**Taulukko 3. Seurannan lajitiedot vuoden 2024 runsausjärjestyksessä. Kesätasolla kuvataan runsautta (yksilöä/päivää, R%) ja frekvenssiä (lajin havaintoruudut / kaikki havaintoruudut, F%) suhteessa edeltävään kymmenvuotiskauteen (2014–2023). Kolme viimeistä saraketta kertovat uusien ruutujen määrän vuonna 2024 ja kunkin lajin havaintojen kokonaismäärän vuoden 2024 lopussa.**

Table 3. Butterfly species in the order of abundance in 2024. Other columns as follows: 2) the mean number of individuals (years 2014–2023), 3-4) the abundance (number of individuals per observation days, R%) and frequency (the proportion of positive quadrats, F%) in 2024 compared to the average (%), 5-6) the number of positive quadrats in 2024 and the new quadrats for the species, and 7-8) the total number of positive quadrats and individuals between 1991 and 2024.

Sijoitus *		Yksilömäärä		'kesätaso'		Ruutuja		Yhteensä		
		2024	mean	R%	F%	2024	uusia	ruutua	yksilöä	
1.	0	Lanttuperhonen ( <i>P. napi</i> )	38 037	25 094	+22	-3	654	77	1 867	790 762
2.	0	Sitruunaperhonen ( <i>G. rhamnii</i> )	21 126	21 995	-18	+8	639	71	1 621	550 536
3.	0	Kangasperhonen ( <i>C. rubi</i> )	16 423	16 880	-18	-25	336	29	1 582	458 058
4.	0	Tesmaperhonen ( <i>A. hyperantus</i> )	14 050	21 534	-51	-21	372	54	1 468	769 988
5.	+	Amiraali ( <i>V. atalanta</i> )	9 955	6 183	+29	-1	346	52	1 141	173 138
6.	++	Pihlajaperhonen ( <i>A. crataegi</i> )	9 725	2 877	+182	+26	323	42	1 034	111 981
7.	0	Kangassinisiipi ( <i>P. argus</i> )	8 405	7 445	-8	-16	248	36	1 186	226 568
8.	+++	Naurisperhonen ( <i>P. rapae</i> )	6 012	819	+553	+115	222	48	709	39 047
9.	+	Tummapapurikko ( <i>L. maera</i> )	5 571	3 413	+35	-1	274	34	1 065	115 033
10.	0	Angervohopeatäplä ( <i>B. ino</i> )	5 463	5 829	-25	-14	311	60	1 409	205 564
11.	+++	Karttaperhonen ( <i>A. levana</i> )	5 208	2 513	+62	+10	262	63	621	42 179
12.	++	Keisarinviitta ( <i>A. paphia</i> )	5 052	3 634	+20	+2	299	54	843	57 605
13.	-	Lauhahiiپی ( <i>T. lineola</i> )	4 914	10 657	-63	-24	310	53	1 361	355 655
14.	-	Loistokultasiipi ( <i>L. virgaureae</i> )	3 819	4 029	-26	-23	253	47	1 430	178 547
15.	0	Piippopaksupää ( <i>O. sylvanus</i> )	3 805	3 563	-13	-21	263	30	1 212	133 952
16.	-	Niittyhopeatäplä ( <i>B. selene</i> )	3 804	4 690	-38	-24	264	34	1 520	173 452
17.	--	Nokkosperhonen ( <i>A. urticae</i> )	3 710	18 672	-82	-36	324	21	1 636	480 640
18.	0	Pursuhopeatäplä ( <i>B. euphrosyne</i> )	3 440	3 385	-17	-22	255	38	1 509	115 144
19.	+	Ketohopeatäplä ( <i>F. adippe</i> )	3 400	2 050	+40	+5	242	33	898	73 454
20.	0	Orvokkihopeatäplä ( <i>S. aglaja</i> )	3 299	2 937	-10	-16	267	36	1 191	83 350
21.	0	Ketosinisiipi ( <i>P. idas</i> )	2 650	2 512	-16	-24	197	42	1 326	90 685
22.	++	Suokeltaperhonen ( <i>C. palaeno</i> )	2 587	1 639	+33	+30	305	74	1 461	44 318
23.	+	Ratamoverkkoperhonen ( <i>M. athalia</i> )	2 479	2 225	-9	-14	213	27	943	59 725
24.	0	Auroraperhonen ( <i>A. cardamines</i> )	2 391	2 274	-13	-18	280	41	1 216	68 004
25.	+	Idänniittyperhonen ( <i>C. glycerion</i> )	2 117	1 603	+10	-2	126	16	476	61 195
26.	--	Neitoperhonen ( <i>A. io</i> )	2 026	8 363	-81	-41	251	19	1 158	323 330
27.	--	Herukkaperhonen ( <i>P. c-album</i> )	2 016	4 352	-62	-35	236	22	1 194	128 966
28.	-	Suruvaippa ( <i>N. antiopa</i> )	1 740	3 076	-53	-30	281	27	1 425	97 834
29.	+	Hohtosinisiipi ( <i>P. icarus</i> )	1 667	1 339	-2	-17	159	21	922	52 170
30.	---	Metsänokiperhonen ( <i>E. ligea</i> )	1 501	8 543	-86	-52	140	17	1 335	254 778
31.	+	Pikkukultasiipi ( <i>L. phlaeas</i> )	1 400	1 290	-13	-22	189	23	828	38 992
32.	-	Virnaperhonen ( <i>L. sinapis</i> )	1 320	2 766	-61	-34	205	20	1 107	75 098
33.	+	Kaaliperhonen ( <i>P. brassicae</i> )	1 269	1 121	-5	-10	149	10	755	32 033
34.	-	Juolukkasinisiipi ( <i>A. optilete</i> )	1 253	1 837	-46	-25	171	33	1 321	66 443
35.	+	Metsäpapurikko ( <i>L. petropolitana</i> )	1 245	516	+108	+10	147	23	904	31 921
36.	+	Kirjoverkkoperhonen ( <i>E. maturna</i> )	1 131	506	+84	+27	117	19	382	19 783
37.	+	Räme kylmänperhonen ( <i>O. jutta</i> )	1 101	527	+73	+43	67	27	458	17 728
38.	-	Niittysinisiipi ( <i>C. semiargus</i> )	1 081	1 453	-44	-25	168	28	998	56 948
39.	++	Peltovirnaperhonen ( <i>L. juvernica</i> )	1 050	773	+9	+14	103	24	237	8 966
40.	---	Hopeasinisiipi ( <i>P. amandus</i> )	1 033	2 070	-61	-30	180	27	1 063	91 771
41.	0	Rämehopeatäplä ( <i>B. eunomia</i> )	1 028	716	+13	-23	68	19	695	30 500
42.	++	Haapaperhonen ( <i>L. populi</i> )	899	207	+238	+46	158	35	686	11 874
43.	++	Helmihopeatäplä ( <i>I. lathonia</i> )	863	405	+86	+106	88	27	223	7 691
44.	--	Paatsamasinisiipi ( <i>C. argiolus</i> )	846	1 829	-62	-44	163	22	1 159	54 661
45.	-	Keltaniittyperhonen ( <i>C. pamphilus</i> )	741	636	-5	-7	64	4	521	27 632
46.	-	Mustatäplähiiپی ( <i>C. silvicola</i> )	658	966	-44	-37	121	12	891	34 114
47.	-	Ruskosinisiipi ( <i>E. eumedon</i> )	613	556	-8	-18	65	9	563	25 708
48.	-	Suohopeatäplä ( <i>B. aquilonaris</i> )	549	619	-30	-33	62	15	748	20 807
49.	0	Mansikkakirjosiipi ( <i>P. malvae</i> )	425	391	-7	-16	107	6	646	15 037
50.	+++	Pikkuhäiveperhonen ( <i>A. ilia</i> )	407	169	+98	+55	93	18	223	3 128
51.	++	Huhtasinisiipi ( <i>A. nicias</i> )	338	175	+51	+102	21	11	104	6 478
52.	-	Saraikkoniittyperhonen ( <i>C. tullia</i> )	332	387	-28	-15	48	10	516	15 108
53.	0	Ritariperhonen ( <i>P. machaon</i> )	270	337	-32	-26	142	20	1 085	11 363
54.	+	Hietahainäperhonen ( <i>H. semele</i> )	236	125	+44	-3	25	5	115	6 925
55.	+++	Virnasinisiipi ( <i>G. alexis</i> )	226	139	+32	+29	43	15	153	3 115
56.	++	Ruostenopsasiipi ( <i>T. betulae</i> )	225	135	+39	+11	65	4	223	3 540
57.	++	Tumhäränsilmä ( <i>M. jurtina</i> )	208	152	+8	+2	21	4	84	3 728
58.	+++	Jalavanopsasiipi ( <i>S. w-album</i> )	191	84	+100	-3	9	1	34	1 771
59.	--	Ketokultasiipi ( <i>L. hippothoe</i> )	187	593	-75	-41	65	8	562	17 639
60.	-	Täpläpapurikko ( <i>P. aegeria</i> )	187	139	+18	+10	52	11	410	11 669
61.	++	Isoapollo ( <i>P. apollo</i> )	185	112	+38	-23	7	-	26	3 567
62.	+++	Isonokkosperhonen ( <i>N. xanthomelas</i> )	185	76	+73	+44	52	11	204	2 288
63.	0	Rahkahopeatäplä ( <i>B. frigga</i> )	163	155	-15	-14	28	13	271	5 924
64.	+	Suonokiperhonen ( <i>E. embla</i> )	153	76	+68	-59	8	3	292	3 654
65.	++	Lapinverkkoperhonen ( <i>E. iduna</i> )	151	13	+986	+197	6	3	20	2 103
66.	---	Ohdakeperhonen ( <i>V. cardui</i> )	144	3 587	-97	-73	68	3	1 132	78 412
67.	++	Tuominopsasiipi ( <i>S. pruni</i> )	142	39	+207	+63	38	10	180	2 710

			Yksilömäärä		'kesätaso'		Ruutuja		Yhteensä	
			2024	mean	R%	F%	2024	uusia	ruutua	yksilöä
68.	++	Kalliosinisiipi ( <i>S. orion</i> )	135	80	+41	+34	19	4	38	2 405
69.	--	Lehtosinisiipi ( <i>A. artaxerxes</i> )	124	231	-58	-45	44	4	498	11 664
70.	--	Muurainhopeatäplä ( <i>B. freija</i> )	121	151	-35	-29	22	2	292	6 681
71.	-	Häiveperhonen ( <i>A. iris</i> )	121	145	-33	-19	49	11	215	4 365
72.	--	Rinnehopeatäplä ( <i>F. niobe</i> )	113	94	-5	-62	11	2	254	5 991
73.	-	Pikkusinisiipi ( <i>C. minimus</i> )	107	296	-74	-13	3	-	13	4 821
74.	+++	Kannussinisiipi ( <i>C. argiades</i> )	103	11	+704	+330	23	10	76	1 049
75.	+++	Kirjopapurikko ( <i>L. achine</i> )	92	23	+241	-1	5	-	29	1 158
76.	--	Keltaverkkoperhonen ( <i>E. aurinia</i> )	88	123	-45	-64	2	1	20	4 967
77.	+++	Valkotäpläpaksupää ( <i>H. comma</i> )	86	21	+209	+5	5	1	43	815
78.	0	Tamminopsasiipi ( <i>F. quercus</i> )	85	130	-49	-11	17	1	84	3 031
79.	+	Lapinkeltaperhonen ( <i>C. hecla</i> )	77	94	-32	-20	2	-	14	2 042
80.	0	Keltatäplähiipijä ( <i>C. palaemon</i> )	64	40	+37	+27	19	6	265	2 668
81.	+++	Etelänhopeatäplä ( <i>A. laodice</i> )	55	12	+323	+80	7	3	59	382
82.	-	Tundrahopeatäplä ( <i>B. chariclea</i> )	54	69	-33	-44	3	-	40	3 372
83.	+++	Kuusamaperhonen ( <i>L. camilla</i> )	53	11	+333	+133	9	4	29	172
84.	---	Lapinnokiperhonen ( <i>E. pandrose</i> )	49	306	-87	-44	8	3	74	10 926
85.	+	Purohopeatäplä ( <i>B. thore</i> )	48	30	+31	+45	7	2	19	1 758
86.	0	Tunturihopeatäplä ( <i>B. napaea</i> )	44	83	-55	-56	1	-	10	2 005
87.	---	Pikkuapollo ( <i>P. mnemosyne</i> )	30	571	-96	-47	6	1	40	14 268
88.	++	Vaaleakeltaperhonen ( <i>C. hyale</i> )	30	10	+149	+162	13	6	77	437
89.	--	Tummaverkkoperhonen ( <i>M. diamina</i> )	25	52	-60	-12	4	-	23	3 315
90.	0	Lehtohopeatäplä ( <i>B. titania</i> )	25	22	-8	-11	2	-	15	1 479
91.	++	Ruostepapurikko ( <i>L. megera</i> )	24	1	+999	+999	3	2	5	39
92.	-	Sarakylmänperhonen ( <i>O. norma</i> )	21	31	-42	+19	3	1	33	2 138
93.	+	Isokultasiipi ( <i>L. dispar</i> )	19	25	-43	-43	5	1	46	606
94.	++	Idänhäränsilmä ( <i>H. lycaon</i> )	14	1	+999	+20	1	1	10	28
95.	-	Tummakirjosiipi ( <i>P. alveus</i> )	10	52	-85	-68	8	-	161	1 942
96.	-	Suokirjosiipi ( <i>P. centaureae</i> )	10	21	-60	-33	6	2	163	1 264
97.	--	Ruijannokiperhonen ( <i>E. medusa</i> )	8	35	-81	-74	2	-	33	2 479
98.	-	Luhtakultasiipi ( <i>L. helle</i> )	8	17	-65	-40	2	1	27	1 360
99.	-	Paljakkakylmänperhonen ( <i>O. bore</i> )	4	47	-93	-79	1	-	22	1 339
100.	++	Tummakultasiipi ( <i>L. tityrus</i> )	4	0	+963	126	1	1	4	7
101.	---	Harjusinisiipi ( <i>P. vicrama</i> )	3	476	-100	-70	1	-	4	13 366
102.	0	Pohjanhopeatäplä ( <i>B. polaris</i> )	2	11	-84	-37	1	-	18	607
103.	0	Muurahaisinisiipi ( <i>P. arion</i> )	2	9	-84	-60	1	-	8	481
104.	-	Tunturikeltaperhonen ( <i>C. tyche</i> )	1	21	-96	-38	1	-	5	1 020
105.	0	Tunturikirjosiipi ( <i>P. andromedae</i> )	1	16	-95	-36	1	-	5	463
106.	+	Kirsikkaperhonen ( <i>N. polychloros</i> )	1	<1	+155	+97	1	1	15	18
		Sinappiperhonen ( <i>P. edusa</i> )	-	2	-	-	-	-	256	5 706
		Täpläverkkoperhonen ( <i>M. cinxia</i> )	-	21	-	-	-	-	25	4 431
		Tundrasinisiipi ( <i>A. aquilo</i> )	-	4	-	-	-	-	3	1 218
		Kairanokiperhonen ( <i>E. disa</i> )	-	11	-	-	-	-	63	904
		Kääpiöhopeatäplä ( <i>B. improba</i> )	-	1	-	-	-	-	1	330
		Etelänkeltaperhonen ( <i>C. croceus</i> )	-	1	-	-	-	-	8	11
		Valkotäplänokkosperhonen ( <i>N. vaualbum</i> )	-	<1	-	-	-	-	5	5
		Heinähiipijä ( <i>H. morpheus</i> )	-	<1	-	-	-	-	1	1
		Purjeperhonen ( <i>I. podalirius</i> )	-	<1	-	-	-	-	1	1
		Vuorisinappiperhonen ( <i>P. callidice</i> )	-	<1	-	-	-	-	1	1

\* sijaluku kesällä 2024 verrattuna lajin sijoitukseen seurannan yksilötilastossa 1991–2024: +++ = yli 20 sijaa ylempänä, ++ = 10-19 sijaa ylempänä, + = 3-9 sijaa ylempänä, 0 = enintään 2 sijaa ylempänä tai alempana, - = 3-9 sijaa alempana, -- = 10-19 sijaa alempana, --- = yli 20 sijaa alempana

kertyi lopulta 88 päiväperhoslajia. Yksilölistan kärjessä oli edelliseskältä tuttu kolmikko **Jarmo Huhtanen**, **Heikki Aarela** ja **Tatu Sallinen**, jotka kirjasiivat jälleen yli 10 000 päiväperhosta mieheen. Osallistujien mediaani (148) ja keskiarvo (958) laskivat hieman edellisen kesän luvuista, mutta ainakin 60 henkilöä sai seurantalistalleen vähintään tuhat päiväperhosta.

Seurantaruujuja oli tavallista enemmän jokaisessa 21 eliömaakunnassa, kahdeksassa enemmän kuin kertaakaan aikaisemmin ja kuudessa vähintään kaksin verroin 2000-luvun keskitasoon nähden (taulukko 2). Seurannalle uusia perhosruutuja (54) il-

moitettiin 13 eliömaakunnan alueelta, näistä melkein puolet Keski-Pohjanmaalta (15) ja Etelä-Pohjanmaalta (11). Neljän eteläisimmän maakunnan ainoa ruututäydennys osui Varsinais-Suomeen. Havaintopäivät jakautuivat seurantaruujuja epätasaisesti. Niitä oli ennätysellisen paljon neljässä maakunnassa, Enontekiön ja Inarin Lapissa sekä etelämpänä Etelä-Pohjanmaalla ja Laatokan Karjalassa; jokaisessa myös havaitut lajimäärät nousivat tavallista suuremmiksi. Etelä-Savossa, Pohjois-Karjalassa, Oulun Pohjanmaalla ja Enontekiön Lapissa seurannan lajimäärät olivat jopa 2000-luvun parasta tasoa. Sen sijaan varsinkin Ahve-

nanmaa ja Koillismaa jäivät sekä päivien että lajimääriensä suhteen muista. Maakunnallisten yksilöennätysten puuttuminen oli vaisun perhoskesän yksi ilmentymä sekkin. Päiväperhosten yhteenlaskettu runsaus jäi noin neljänneksen keskivertovuodesta, ja edellisestä kesästäkin laskua oli kuutisen prosenttia. Perhosia tilastoitiin havaintopäiviin suhteutettuna tavallista enemmän vain Ahvenanmaalla sekä kolmessa Pohjanmaan maakunnassa. Niukimmillaan päiväperhoset olivat Laatokan Karjalassa ja Sompion Lapissa – jälkimmäisestä tallennettiin vain 102 yksilön tiedot. Eniten päiväperhosia kirjattiin Varsinais-Suomesta, lähes 34 000.





## Lanttuperhonen nousi ykköseksi, nokkosperhonen hiipuu taas

Vuodenvaihteeseen mennessä NAFI-seurantaan lähetetyt ja tallennetut päiväperhostiedot kesältä 2024 on koottu taulukoon 3. Havaintoja annettiin kaikkiaan 106 lajista. Vakituksista päiväperhosista puuttui neljä lajia, Ahvenanmaan täpläverkkoperhonen (*Melitaea cinxia*) sekä Lapin kolmikko tundrasiniisi (*Agriades aquilo*), kairanokiperhonen (*Erebia disa*) ja kääpiöhopeatäplä (*Boloria improba*). Vaeltajien joukosta uupuivat puolestaan sinappiperhonen (*Pontia edusa*) ja etelänkeltaperhonen (*Colias croceus*), joista La-jitietokeskukseenkin oli kirjattu vain yksi havainto jälkimmäisestä (N Kirkkonummi 13.–15.8.).

Runsauslistan kärjessä valta vaihtui. Viiden väli vuoden jälkeen selväksi ykköseksi kiilannut lanttuperhonen (*Pieris napi*) nousi samalla seurannan runsaslukuisimmaksi lajiksi ohi tesmaperhosen (*Aphantopus hyperantus*), joka puolestaan jäi jo kuudetta vuotta peräkkäin kärkikolmikoon ulkopuolelle. Naurisperhonen (*Pieris rapae*) nousi kärkikymmenikköön ensimmäistä ja pihlajaperhonen vasta toista kertaa – eikä kymmenen kärjestä jäänyt enää kaus-



Lanttuperhonen (*Pieris napi*) on ollut seurannan vuositilastoissa päiväperhoskesän ykkönen kahdeksan kertaa, edellisen kerran vuonna 2018. Silti viimeiset 21 vuotta se on ollut tesmaperhosen perässä – vaan ei ole enää. Seurantatilaston ykköspaikka on nyt 790 762 lanttuperhosen hallussa. Kuva: Jarkko Alatalo.

karttaperhonenkaan (*Araschnia levana*), joka oli ensimmäistä kertaa seurantahistoriassa sekä nokkos- että neitoperhosta runsaampi! Kesän menestyjien joukkoon kuuluivat myös keisarinviitta (*Argynnis paphia*), haapaperhonen (*Limenitis populi*) ja pikkuhäiveperhonen (*Apatura ilia*). Harvinaisemmista lajeista tallentui mukavasti havaintoja muun muassa virnasiniisiveistä (*Glaucopsyche ale-*

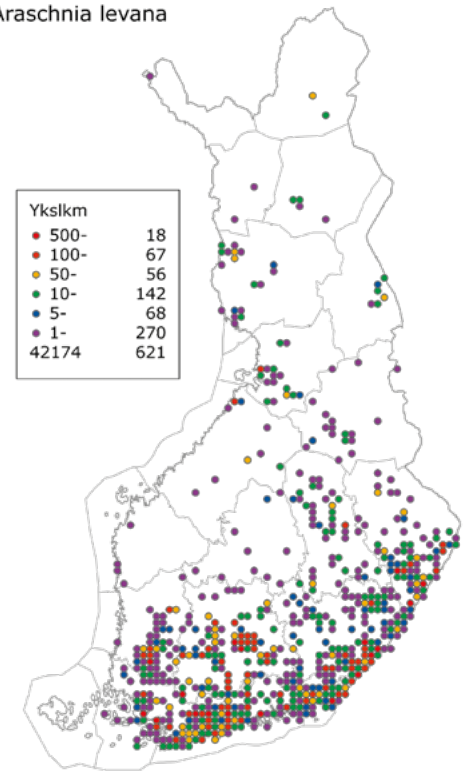
*xis*), kannussiniisiveistä (*Cupido argiades*) ja kuusamaperhosesta (*Limenitis camilla*).

Perhoskesän heikompaa puolta ilmensivät muun muassa täpläperhosista nokkosperhonen (*Aglais urticae*), neitoperhonen ja herukkaperhonen (*Polygonia c-album*) sekä seurantalistalla tähän asti heikoimmin sijoittuneet hopeasiniisi (*Polyommatus aman-*



PEKKA OJALAINEN

Araschnia levana



Karttaperhonen (*Araschnia levana*) valloitti manner-Suomen vain parissa vuosikymmenessä; kartalla lajin kaikki seurantahavinnot tähän asti. Kesällä 2024 niitä laskettiin enemmän kuin koskaan kahdeksasta eliömaakunnasta, Laatokan Karjalasta Pohjois-Hämeen kautta Keski-Pohjanmaalle ja pohjoiseen Perä-Pohjanmaalle ja Inarin Lappiin saakka. "Karttaperhosia oli joka paikassa", kuului **Pekka Ojalaisen** viesti Obb Pellosta hieman erikoisemmalla karttaperhoskuvalla höystettynä (kuva yllä). Enontekiön Lapista karttaperhosen tavoitti ensimmäisenä **Juha Jantunen**, joka kuvasi perhosen (s. 22) Saanan takamailta kesäkuussa 2024.

du) ja ketokultasiipi (*Lycaena hippothoe*) – useimmat olivat samalla listalla jo edellisenä kesänä. Kärkipäässä lauhahiipijä (*Thymelicus lineola*) tipahti vasta kolmannen kerran kymmenen runsaimman lajin joukosta. Ohdakeperhonen (*Vanessa cardui*) oli edellisessä tavoin poikkeuksellisen vähissä eikä paatsamasinisiipiäkään (*Celastrina argiolus*) paljon näkynyt. Uhanalaiseksi luokiteltuja lajeja (29) tallentui seurantaan viidenneksen tavallista vähemmän (2 177 yksilöä). Varsinkin Lapin lajeista tietoja kertyi niukasti, alle puolet keskivertokesän määrästä (12 lajia, 422 yksilöä) – liekö osasyynä Lapin poikkeuksellisen lämpimät sääolot? Tunturikirjosiiپی (*Pyrgus andromedae*), tunturikeltaperhonen (*Colias tyche*) ja paljakkakylmänperhonen (*Oeneis bore*) vajosivat runsauslistalla alemmas kuin koskaan.

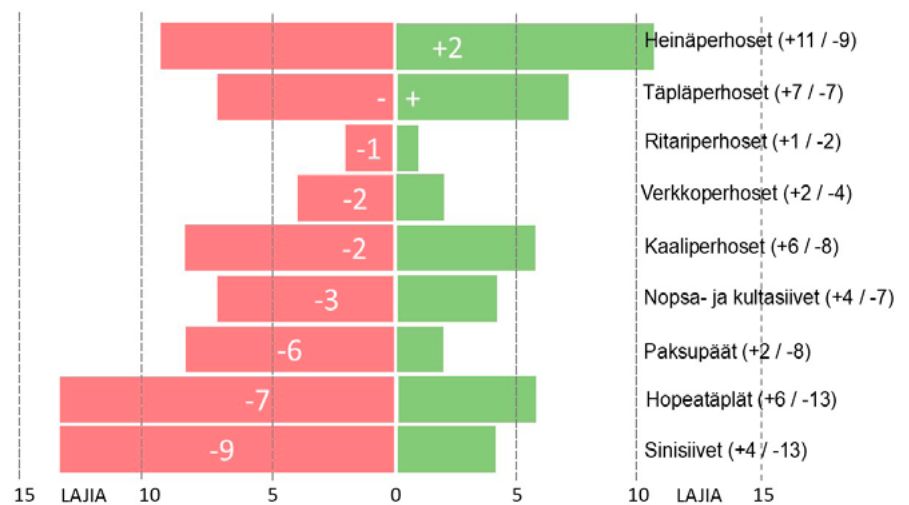
Muhkean havaintopanelin saattamana kesälle kirjattiin useita yksilöennätyksiä. Yhdeksää päiväperhosta lisättiin seurantalastoihin enemmän kuin koskaan, ja lisäksi 11 muuta lajia eniten kymmeneen vuoteen. Vastaavasti vain viisi lajia oli niukimmillaan kymmeneen vuoteen ja niiden lisäksi neljä muuta koko seuranta-ajan pohjalukemissa. Havaintoruutujakin kertyi ennätyksellisen paljon 22 lajille, mutta toistaiseksi pienin ruutumäärä merkittiin vain tummakirjosiiپelle (*Pyrgus alveus*). Kun lukuja peilataan havaintoaktiivisuuteen, päiväperhoskesän taso laskee miinusmerkkiseksi, joskaan ei yhtä selvästi kuin edellisenä kesänä: neljän lajin runsaus ja 15 lajin ruutufrekvenssi (eli lajin havaintoruutujen osuus kaikista ruuduista) oli nyt seurannan pohjalukemissa, mutta toisaalta kuusi lajia oli menneenä kesänä runsaimmillaan – ja näistä ruostepapurikko (*Lasiommata megera*) ainoana myös frekvenssiltään ennätyksellisen korkealla.

Seurannan 34. vuosi tuotti huiman määrän (1 822) uusia havaintoruutuja kaikkiaan 90 päiväperhoslajille. Suurempaa lajitietokertymää yhdeltä vuodelta on haettava yli kahden vuosikymmenen takaa (2001). Eniten uusia ruutuja merkittiin lanttuperhoselle (77), suokeltaperhoselle (74) ja sitruunaperhoselle (*Gonepteryx rhamni*, 71). Vähintään kymmenen uutta seurantaruuutua tilastoiitiin 57 lajille. Seurantahavaintojen joukosta nousi esiin seitsemän uutta maakuntalöytöä kuudesta lajista ja seitsemästä eliömaakunnasta: jalavanopsasiipi (*Satyrrium w-album*) Etelä-Savosta, kirsikkaperhonen (*Nymphalis polychloros*) Laatokan Karjalasta, täpläpurikko (*Pararge aegeria*) Kainuusta, kartta-perhonen Etelä-Pohjanmaalta ja Enontekiön Lapista, sitruunaperhonen Kittilän Lapista ja niittysinisiipi (*Cyaniris semiargus*) Inarin Lapista.

### Päiväperhoskesä lajiryhmittäin

Runsaus- ja frekvenssivertailu edelliseen vuosikymmeneen (2014–2023) painottui

**Kuva 2. Figure 2.** Päiväperhoskesä lajiryhmittäin; palkkien pituudet ilmentävät lajimääriä. Päiväperhosten runsaus suhteessa edeltävään kymmenvuotiskauteen (2014–2023) oli jotakuinkin yhtä negatiivinen (+43 lajia / -71 lajia) kuin kahtena edellisenä kesänä. Esimerkiksi sinisiivistä 13 lajia oli keskimääräistä vähälukuisempia ja vain neljä lajia tavallista runsaampia.



Täpläpurikko (*Pararge aegeria*) harppasi seurannassa kertaheitolla liki 200 kilometriä pohjoiseen, kun **Paula Hiljanen** kuvasi toisen sukupolven perhosen Ok Suomussalmen Korpikylässä 14.9. Kyseessä lienee kaikkien aikojen toinen täpläpurikko Kainuun eliömaakunnasta. Kuva: Paula Hiljanen



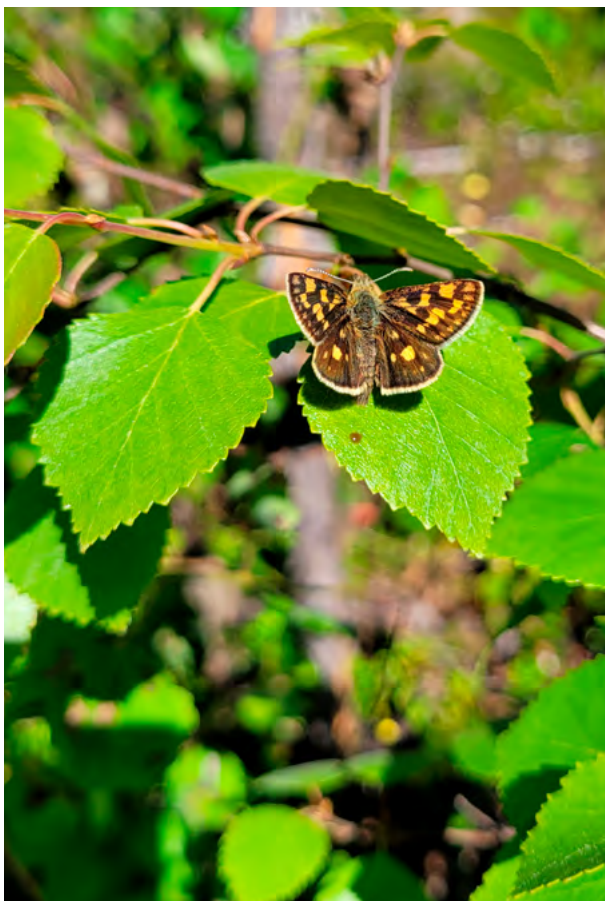


Isoapolloja (*Parnassius apollo*) ilmoitettiin 185 yksilöä, viidenneksi eniten yli 30 seurantavuoden aikana. Seurantalistalla laji oli kesän runsain (61.) päiväperhonen, jonka tilastoihin ei saatu yhtään uutta seurantaruuua. Kuva: Juha Jantunen



edellisen kesän jalanjäljissä enemmän miinus- kuin pluslajien puolelle. Vain heinäperhosten alaheimolaiset olivat niukan voittopuolisesti tavallista runsaampia (kuva 2). Sinisiipisten vaatimattomien kesien sarjalle ei valitettavasti näy loppua, eikä moni hopeatäpläkään yltänyt vihreämmälle puolelle. Ruutufrekvenssit (lajin havaintoruuutujen osuus kaikista havaintoruuuista) sentään hieman nousivat edellisen kesän luvuista, mutta nekin olivat edelleen vahvasti miinusmerkkiset. Vain joka kolmannella lajilla (35) frekvenssi oli vähintään edeltävän vuosikymmenen keskitasoa. Missään ryhmässä ei ollut ruutuosuuksiltaan enemmän plus- kuin miinusmerkkisiä lajeja – lähimpänä vain yhtä lajia vajaina olivat sekä kaali- että täpläperhoset.

**Ritariperhosille** seurantavuosi oli yksi heikoimmista, sillä kolmikön kokonaismäärä jäi alle puoleen niin edellisen kesän, edeltävän vuosikymmenen kuin koko seuranta-ajan vuosikeskiarvoista. Isoapolloja (*Parnassius apollo*) sentään ilmoitettiin tavallista enemmän, mutta vain vanhoista ruuduistaan Ahvenanmaalta, Varsinais-Suomesta ja Uudeltamaalta. Ritariperhosia (*Papilio machaon*) nähtiin jälleen pohjoisinta Suomea myöten, mutta



Keltatäplähiipijöitä (*Carterocephalus palaemon*) löytyi edellisvuoden tavoin eniten Oulun Pohjanmaalta (27 yksilöä) ja Perä-Pohjanmaalta (8 havaintoruuua). Perhonen myös tavoitettiin muutaman väli vuoden jälkeen Pohjois-Karjalasta (Kb Lieksa) ja vasta toisen kerran seurannassa Enontekiön Lapista (Le Kilpisjärvi). Sen sijaan laji jäi tyystin havainnoitta 1990-luvun vahvimalla esiintymisalueellaan Etelä-Pohjanmaalla. Kuva: Mikko Pajukoski

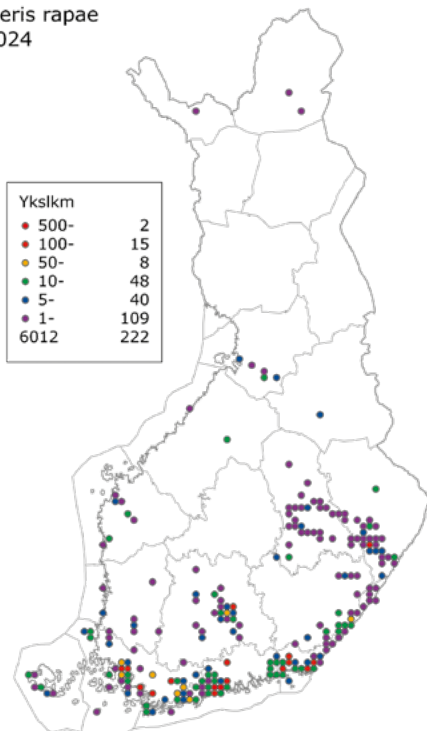
uusien seurantaruujuja (20) kertyi edellisvuosia niukemmin. Heikoimmilla oli pikkuapollon (*Parnassius mnemosyne*), jota on ilmoitettu vähemmän vain seurannan alkuvuosina. Vahvimmilta alueilta Ahvenanmaalta ja Etelä-Hämeestä ei tullut nyt yhtään havaintoa. Seurantaruujujen joukossa oli kuitenkin ensimmäinen uusi ruutu kuuteen vuoteen (Ab Salo).

**Paksupäiden** alamäki jatkui jo neljättä vuotta, tuloksena mahdollisesti koko seuranta-ajan heikoin vuosi. Keskeisenä selittäjänä oli ryhmän valtalaji lauhahiipijä, jota ilmoitettiin vähiten 25 vuoteen. Lajin havaintopäiviin suhteutettu runsaus ja ruutufrekvenssi painuivat molemmat seuranta-ajan pohjalukemiin. Silmälläpidettäväksi arvioidulla tummakirjosiivellä näin tapahtui jo kolmatta vuotta perätysten: vain kymmenen yksilöä kahdeksasta ruudusta – seurantaan lajia on ilmoitettu vähemmän vain aloitusvuonna 1991. Mansikkakirjosiipi (*Pyrgus malvae*) puolestaan jäi ensimmäistä kertaa kymmeneen vuoteen vaille yhtään havaintoa Ahvenanmaalta, mutta sitä tavat-

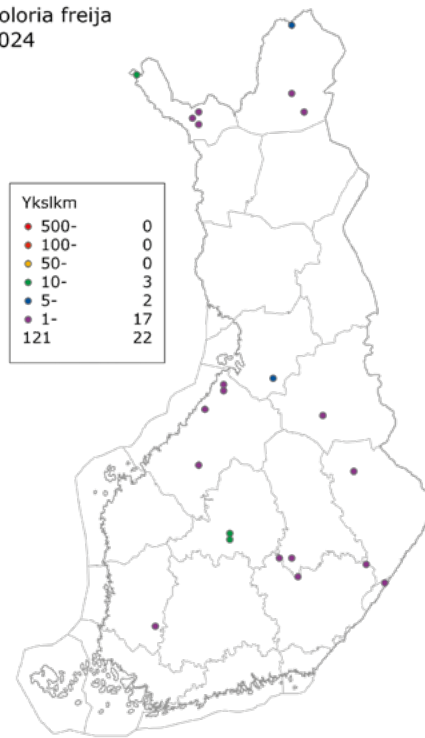


Amiraaleja lämmittelemässä. Kuva: Anu Saarinen

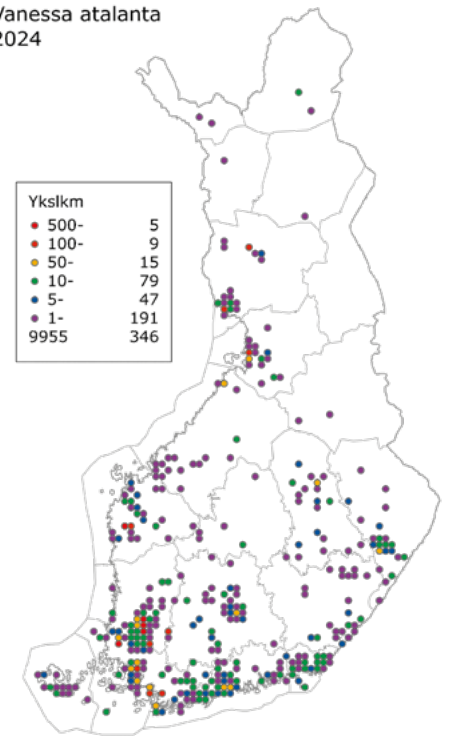
Pieris rapae  
2024



Boloria freija  
2024



Vanessa atalanta  
2024



**Kuva 3. Figure 3.** Naurisperhosesta (*Pieris rapae*) tehtiin havaintoja kaikkiaan 16 eliömaakunnasta, joista uusi yksilöennätys tallentui viiteen maakuntaan Varsinais-Suomesta Oulun Pohjanmaalle. Enontekiön Lapista naurisperhonen tavoitettiin seurantaan neljännen ja Inarin Lapista viidennen kerran.

**Kuva 4. Figure 4.** Muurainhopeatäplä (*Boloria freija*) kaikkooa Etelä-Suomesta. Seurantakartoilla Etelä-Karjala on ollut tyhjänä jo 22 vuotta, Uusimaa 19 vuotta, Varsinais-Suomi seitsemän vuotta ja Etelä-Hämeekin viisi vuotta. Etelä-Savossa ja Laatokan Karjalassa laji vielä sinnittelee maakuntien pohjoisreunoilla.

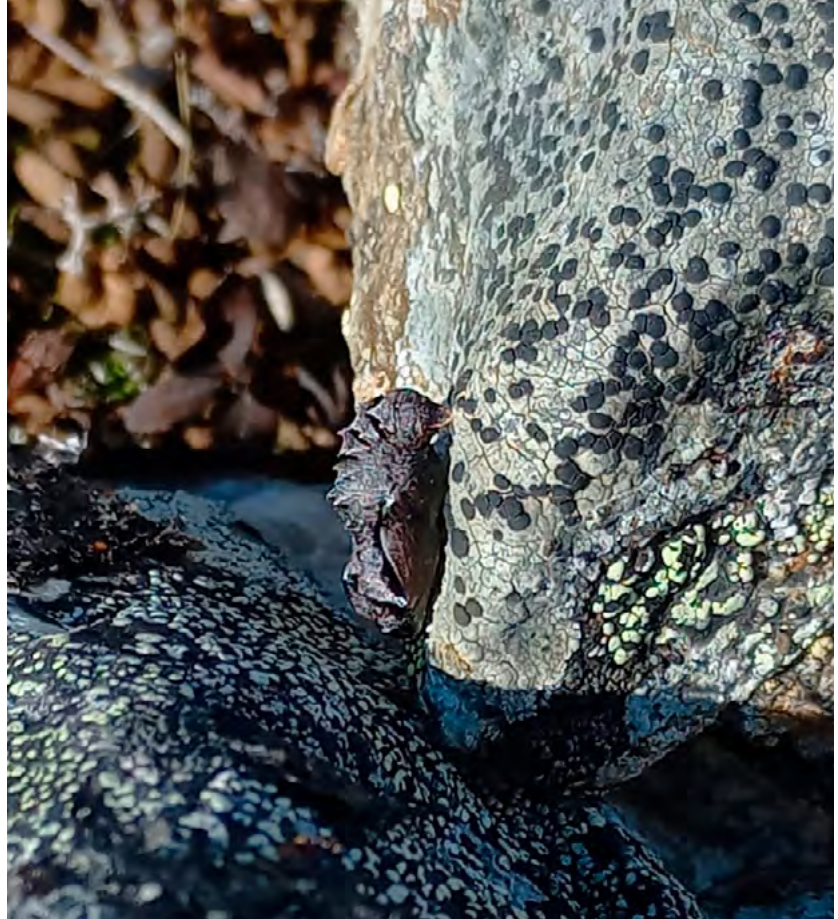
**Kuva 5. Figure 5.** Amiraaleja (*Vanessa atalanta*) ilmoitettiin toistaiseksi suurimmasta ruutujoukosta ja Koillismaata lukuun ottamatta kaikista eliömaakunnista; Kittilän Lapista (*Lkoc* Rauhala) havainto oli seurannan neljäs. Isoimmat amiraalijoukot lensivät Varsinais-Suomessa, Satakunnassa ja Etelä-Pohjanmaalla, mutta Inarin Lapissakin niitä laskettiin enemmän kuin minään aiempina seurantavuotena.



Vaaleakeltaperhosia (*Colias hyale*) on kirjattu useammasta seurantaruuudesta vain kahdesti aiemmin vuosina 1995 (15 ruutua) ja 2013 (18). Kesällä 2024 (13 ruutua) havaintoja kertyi varsinkin eteläiseltä rannikkoseudulta ja kaakkoisrajan tuntumasta; yksi ruutu löytyi myös Satakunnasta (St Ikaalinen). Kuva: Tari Haahtela

→ tiin edelliskesän tavoin pohjoisimmissa seurantaruuuissaan (*Oba Oulu*). Suokirjosiiven (*Pyrgus centaureae*) havainnot rajoittuivat neljään pohjoiseen maakuntaan, jossa kuuden havaintoruudun joukossa oli taas pari uutta (*Oba Utajärvi*, *Li Inari*). Tunturikirjosiiven seurantahavainnot tyypistyivät yhteen yksilöön *Le Kilpisjärvellä*. Etelämpänä mustatäplähiipijän (*Carterocephalus silvicola*) ja piippopaksupään yksilömäärät puolittuivat edellisestä kesästä, ja kummankin ruutufrekvenssit olivat lauhahiipijän tavoin seurannan pohjalukemissa. "Piippopaksupään 20 ja mustatäplähiipijän 16 yksilöä ei päättä huimaa", harmiteltiin itärajan tuntumassa *Kb Kiteellä*. Keltatäplähiipijä (*Carterocephalus palaemon*) sen sijaan nousi keskivertovuotta paremmalle tasolle. Valkotäpläpaksupää (*Hesperia comma*) puolestaan oli ryhmänsä ainoa edelliskesästä runsastunut laji. Sitä ilmoitettiin ennätyskellisen paljon, varsinkin uudesta seurantaruuudesta Etelä-Karjalasta (*Ka Miehikkälä*). Ahvenanmaan neljä havaintoruutuakin saivat täydennystä vuosien ja jopa vuosikymmenien tauon jälkeen. Sen sijaan pohjoisen alalajin (*catena*) tuoreimmat seurantatiedot Enontekiön Lapista ovat tasan 30 vuoden takaa! Lajitietokeskuksesta pohjanvalkotäpläpaksupäästä löytyy kuitenkin havaintoja *Le Annjalonjin* luonnonsuojelualueelta heinäkuulta 2024.

**Kaaliperhoset** olivat ainoa päiväperhosryhmä, jonka lajeilla yhteenlaskettu runsaus ylitti sekä edeltävän kymmenen vuoden että koko



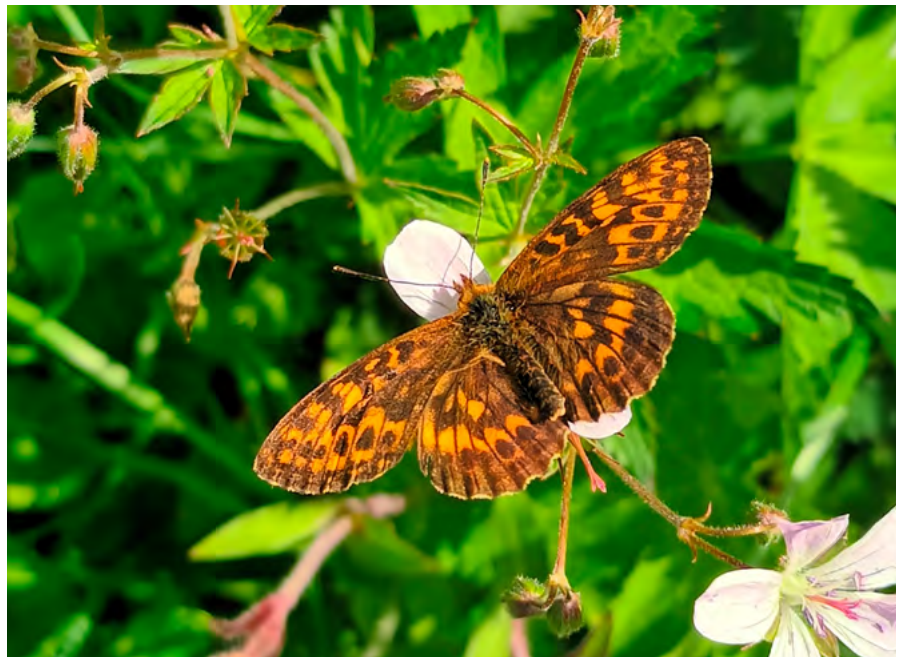
Tarkkasilmäiset etsivät ja löytävät. **Tuomo Komulainen** kuvasi 10.6. *Le Kilpisjärven Korkea-Jehkasilta* tämän kotelon, josta kuoriutui myöhemmin tundrahopeatäplä (*Boloria chariclea*).

seuranta-ajan vuosikeskiarvon. Lajit myös runsastuivat edellisesästä, suurelta osin lanttuperhosen vetovoimalla. Seurannan runsaimman lajin havaintoruu tumäärä (654) oli nyt suurempi kuin millään muulla lajilla tähän mennessä. Vahvinta nousua teki kuitenkin naurisperhonen, joita laskettiin niin ikään ennätysellisen monesta ruudusta ja enemmän kuin minään seurantavuotena (kuva 3). Kaaliperhosia (*Pieris brassicae*) nähtiin selvästi vähemmän ja vahvasti Varsinais-Suomeen ja Uudellemaalle painottuen. Ruutuennätystään kohensivat edellisesän jatkoksi niin suokeltaperhonen kuin pihlajaperhonen, jota on ilmoitettu enemmän vain vuonna 1995. Niitä laskettiin ennätysellisen paljon Etelä- ja Pohjois-Hämeessä, ja seurantahavainnot Oulun Pohjanmaalta (*Oba Oulu, Utajärvi*) olivat ensimmäiset seitsemään vuoteen. Suokeltaperhosia puolestaan kirjattiin tähän asti eniten Pohjois-Karjalasta, Kittilän Lapista ja Enontekiön Lapista. Vaaleakeltaperhosia (*Colias hyale*) havainnoitiin kahden nollavuoden jälkeen peräti seitsemän eliömaakunnan alueelta. Pohjoisessa lapinkeltaperhosia (*Colias hecla*) ilmoitettiin kahdesta ja tunturikeltaperhonen vain yhdestä Enontekiön Lapin ruudusta. Peltovirnaperhonen (*Leptidea juvernica*) puolestaan kirjattiin ensimmäistä kertaa yli sadasta ruudusta, joista joka neljäs oli seurannalle uusi. Kesän 2020 yksilöennätys jäi niukasti rikkomatta, vaikka pelkästään Etelä-Savosta peltovirnaperhosia laskettiin nyt enemmän kuin niitä ilmoitettiin edellisesänä yhteensä. Toisen sukupolven yksilöitä oli kirjattu molemmille virnaperhosille, vaikka virnaperhosia (*Leptidea sinapis*) on tilastoitu viimeksi yhtä vähän vuonna 2008. Lajin runsaus ja havaintoruu tumujen osuus oli seurannan heikointa tasoa jo toista vuotta peräkkäin. Virnaperhonen kuitenkin tavoitettiin vasta toistamiseen Inarin Lapista (*Li Inari*). Auroraperhosia (*Anthocharis cardamines*) ja sitruunaperhosia nähtiin jokuinkin keskivertovuoden tasoa, vaikka auroran ruutufrekvenssi hiipuikin seurannan pohjalukemiin. Laji kuitenkin tavoitettiin neljän väli vuoden jälkeen Kittilän Lapista (*Lkoc Kolar*) sekä edellisesän tavoin niin Enontekiön kuin Inarin Lapista. Sitruunaperhonen puolestaan ilmoitettiin vasta toistamiseen Enontekiön Lapista (*Le Peltovuoma*) sekä seurannassa ensimmäistä kertaa Kittilän Lapista (*Lkoc Kittilä*). Runsauslistan kakkoselle kertyi lanttuperhosen tavoin yli 600 seurantaruu tumaa.

**Hopeatäplille** kesä oli jo paria edellistä parempi, mutta edelleen keskimääräistä vaatimattomampi. Ainoastaan kolme pohjoista lajia jäi edellisen kesän luvuista: pohjanhopeatäplä (*Boloria polaris*) ilmoitettiin vain yhdestä Inarin Lapin ja tunturihopeatäplä (*Boloria napaea*) yhdestä Enontekiön Lapin ruudusta, mutta tundrahopeatäplää (*Boloria chariclea*) sentään kolmesta ruudusta



Helmihopeatäplää (*Issoria lathonia*) on laskettu seurantaan enemmän vain kerran aiemmin vuonna 2019. Laji tavoitettiin nyt yhdeksästä eteläisimmästä eliömaakunnasta ja ennätysellisesti 27 uudesta seurantaruu tumasta, pohjoisina *Oa* Kristiinankaupungista. Ydinalueet ovat kuitenkin edelleen Uudellamaalla ja Varsinais-Suomessa, josta laskettiin lähes 90 prosenttia helmihopeatäplistä. Kuva: Ilari Lehtonen



Purohopeatäplälle (*Boloria thore*) ilmoitettiin kaksi uutta seurantaruu tumaa, ensimmäinen Inarin Lapista (*Li Mieraslompola*) ja toinen Pohjois-Karjalasta (*Kb Rääkkylä*). **Tatu Sallinen** viestitti (toisen kuvan kera): ”Tällainen otus tuli vastaan omassa kotipihassani ojan varrella. Oli pakko ottaa kiinni varmuuden vuoksi kuvaamista varten, vapautin sen sitten – ei kai tämä muuta voi olla kuin thore?” Kuva: Anu Saarinen

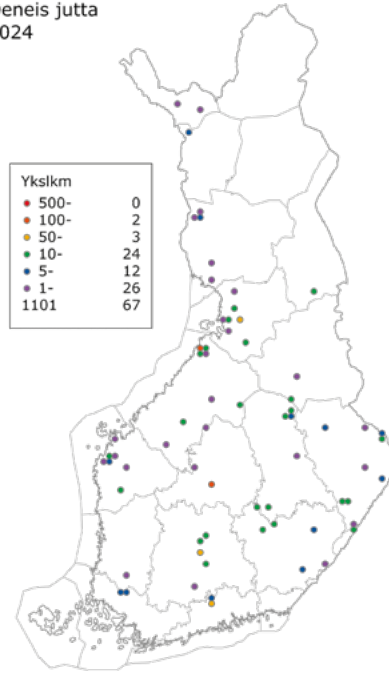
kahden maakunnan alueelta. Parhaiten menestyivät jälleen isot hopeatäplät. Yksilöennätys ei niidenkään osalta nähty, mutta keisarinviittoja, ketohopeatäplää (*Fabriciana adippe*) ja helmihopeatäplää (*Issoria lathonia*) havainnoitiin ennätysellisen monesta ruudusta. Keisarinviittoja myös ilmoitettiin toistaiseksi eniten Kainuusta ja kolmesta Pohjanmaan eliömaakunnasta sekä seurannassa

vasta toisen kerran Inarin Lapista (*Li Ivalo*). Myös ketohopeatäplää kirjattiin Keski-Pohjanmaalla (*Om Nivala, Raahe*) ja Oulun Pohjanmaalla (*Oba Oulu*) enemmän kuin minään aikaisempana vuotena. Etelänhopeatäplää (*Argynnis laodice*) on laskettu seurantaan enemmän vain vuonna 2003; seitsemästä havaintoruu tumasta kolme (*N Inkoo, Ka Kotka, Ka Kouvola*) oli seurannassa ensimmäistä →



kertaa. Orvokkiohopeatäplä (*Speyeria aglaja*) tavoitettiin edellisessä tavoitin Inarin Lapista (*Li Ivalo*) ja kolmen väli vuoden jälkeen myös Kittilän Lapista (*Lkoc Rautuskylä*). Harvinaistunutta rinnehopeatäplää (*Fabriciana niobe*) puolestaan havainnointiin mukavasti kuudesta maakunnasta, muun muassa Etelä-Hämeestä (*Ta Hattula*) parin väli vuoden jälkeen, mutta lajin parhaat ruudut sijoittuivat helmiohopeatäplän seuraan Uudellemaalle ja Varsinais-Suomeen. Ryhmänsä runsaslukuisin laji angervohopeatäplä sai myös eniten uusia seurantaruujuja (60). Purohopeatäpläkin (*Boloria thore*) ilmoitettiin seitsemästä ruudusta – enemmän niitä on ollut vain vuonna 2002 (8). Lehtiohopeatäplä (*Boloria titania*) sen sijaan jäi tänäkin vuonna vanhaan ruutukaksikkoon Pohjois-Karjalassa; perhosta haettiin myös Uudeltamaalta vanhoilta elinpaikoiltaan, mutta tuloksetta. Niittyhopeatäplän ja porsuhopeatäplän (*Boloria euphrosyne*) ruutufrekvenssit olivat seurannan pienimpiä tähän asti. Niittyhopeatäplä kuitenkin kirjattiin ainoana päiväperhoslajina kaikista 21 eliömaakunnasta, kolmesta tosin vain yhden yksilön voimin, mutta Enontekiön Lapista niitä kertyi enemmän kuin yhtenäkkään aikaisempaan seuranta vuotena. Soiden hopeatäplille kesä oli yle-

Oeneis jutta  
2024



**Kuva 6. Figure 6.** Rämekylmänperhoselle (*Oeneis jutta*) on 2000-luvulla kirjattu uusia seurantaruujuja kulunutta kesää enemmän vain muutamana vuotena, viimeksi 2004 ja 2010. Koillismaalta (*Ks Taivalkoski*) edelliset seurantahavainnot olivat liki kahden vuosikymmenen takaa "väärältä vuodelta" (2005); Enontekiön Lapista (*Le Leppäjärvi, Käkälöjoki*) aiempia seurantahavainnoita oli vain vuodelta 2018.

sesti vaatimaton, vaikka rahkahopeatäplälle (*Boloria frigga*) kirjattiin eniten uusia ruujuja (13) sitten vuoden 2004. Sitä myös laskettiin rämehopeatäplän (*Boloria eunomia*) tavoin muutamista maakunnista ennätysmäärin, mutta toisaalta molemmat jäivät joistakin aikaisemmista vaille ensimmäistään havaintoa. Suohopeatäpläkin (*Boloria aquilonaris*) jäi havainnoita viidessä maakunnassa, muun muassa Satakunnassa jo neljättä vuotta peräkkäin. Muurainiohopeatäplän (*Boloria freija*) nollavuosien kaudet venyivät edelleen eteläisimmässä maakunnassa (kuva 4).

**Täpläperhosille** kesä oli 2000-luvun heikoimpia, joskin vain ryhmänsä runsaimpien alavireen takia. Nokkosperhosia laskettiin yli 70 prosenttia vähemmän kuin edellisessä, ja laji romahti vuoden 2017 tasolle. Neito-perhosia on havainnointi vähemmän viimeksi vuonna 1997, ja herukkaperhosiakin yhtä vähän vain kerran aiemmin 2000-luvulla (2015). Molempien ruutufrekvenssit olivat nyt seurannan pohjalukemissa. Suruvaippa (*Nymphalis antiopa*) puolestaan hiipui noin puoleen keskivertovuoden määräistään, mutta Enontekiön ja Inarin Lapista niitä ilmoitettiin enemmän kuin koskaan. Sen sijaan ohdakeperhosia ei näkynyt oikein missään, ja vahva vaeltaja oli runsauslistan kovin puodokas jo toista vuotta peräkkäin. Parhaaksi

Isonokkosperhonen (*Nymphalis xanthomelas*) tavoitettiin 52 seurantaruuudussa; enemmän niitä on ollut vain vuosina 2012–2014. Laji löytyi pitkästä ajasta Laatokan Karjalasta (edelliset 2014) ja Satakunnasta (edelliset 2017). Pohjoisin ruutu oli Pohjois-Savossa (*Sb Siilinjärvi*). Tämä baarinelikko kuvattiin *Sa Ruokolahdelta* 9.7. Kuva: Seppo Keltanen.



Idänhäränsilmästä (*Hyponephele lycaon*) on seurantamerkintöjä vain yhdeksältä vuodelta, useimmiten yksittäisistä perhosista. Kesällä 2024 häränsilmän yksilömäärä kaksinkertaistui valtakunnallisessa seurannassa! Kuva: Seppo Keltanen.



maakunnaksi nousi Varsinais-Suomi vain 29 ohdakeperhosen voimin. Uudemmilta tulokkaille ja harvinaisemmille lajeille kesä sen sijaan oli paljon parempi, joskin häiveperhonen (*Apatura iris*) jäi edeltävän vuosikymmenen luvuistaan. Perhonen kuitenkin tavoitettiin kolmatta vuotta peräkkäin yhdeksästä eliömaakunnasta – kuten selvästi paremmin menestynyt pikkuhäiveperhonen, jota laskettiin toisena vuotena peräkkäin ennätysellisen paljon. Seurantaruuutujakin sillä oli nyt enemmän kuin koskaan, uusien (18) joukossa muun muassa *St Ikaalinen*, *Ta Jämsä* ja *Jyväskylä* sekä *Sa Mikkeli*. Kuusamaperhoselle vuoden yksilöennätys oli jo kolmas peräkkäin. Haapaperhosen hyvä kausi jatkui ja se nousi seurannan runsauslistallakin kolme sijaa ylöspäin, sillä lajia ilmoitettiin enemmän kuin edellisenä viitenä vuotena yhteensä. Läntisellä rannikkoseudulla huomiota herättivät myös amiraalit (*Vanessa atalanta*), joita tilastoitiin enemmän kuin koskaan Satakunnassa sekä kolmessa Pohjanmaan maakunnassa (kuva 5). Karttaperhoselle kertyi niin ikään ennätysellinen määrä seurantaruuutuja, myös uusia sellaisia (63). Laji ilmoitettiin nyt ensimmäisen kerran niin Etelä-Pohjanmaalta (*Oa Kristiinankaupunki*,



Haapaperhosia (*Limenitis populi*) ”oli enemmän kuin koskaan”, viestiteltiin *Kb Kiteeltä*. Kesä oli kiihättä hyvä, mutta seurantaan niitä tilastoitiin vielä enemmän pari vuosikymmentä sitten (2004, 2006). Näyttävälle lajille kirjattiin kuitenkin uusia maakunnallisia yksilöennätyksiä länsirannikolla Satakunnasta Oulun Pohjanmaalle. Tämä perhonen kuvattiin Keski-Pohjanmaalla *Om Raahessa* 24.6. Kuva: Jarkko Alatalo.

Maalahti) kuin Enontekiön Lapista (*Le Kilpisjärvi*) – lajin seurantakartalta puuttuu enää Ahvenanmaan maakunta. Isonokkosperhosia (*Nymphalis xanthomelas*) havainnoitiin eniten yli kymmeneen vuoteen, varsinkin Uudeltamaalta ja Etelä-Karjalasta. Noin kolmannes yksilöistä nähtiin huhti-kesäkuussa ja kaksi kolmannesta heinäkuussa; elo-syyskuussa isonokkosperhosia oli liikkeellä vain

yksittäin. Mahdollinen kirsikkaperhonen ilmoitettiin *Kl Parikkalasta*, joka olisi seurannan ensihavainto Laatokan Karjalasta. Uudeltamaalta oli Lajitietokeskukseen kirjattu kuvalla varmennettu talvehtinut kirsikkaperhonen (*N Helsinki Vuosaari 12.5.*). Sen sijaan valkotäplänokkosperhosesta (*Nymphalis vaualbum*) ei vuodenvaihteeseen mennessä ollut yhtään merkintää Lajitietokeskuksessa. →

**Taulukko 4. Havaintoruudut (10 x 10 km), joista ilmoitettiin vähintään 40 lajia vuonna 2024. Saman lajimäärän ruudut on järjestetty päiväperhosten yksilömäärän mukaan alenevasti. \* = seurantavuodet, jolloin ruudusta on ilmoitettu vähintään 40 lajia / \*\* = ruudun lajimäärä parhaimpina vuotena. Table 4. All 10-km quadrats with at least 40 butterfly species observed in 2024. \* = the number of NAFI years exceeding 40 species / \*\* = the maximum annual number of species observed in the quadrat.**

Lajia species	Maakunta/kunta (ruutu) Province/Community (10x10 km)	* / ** * / **	Lajia species	Maakunta/kunta (ruutu) Province/Community (10x10 km)	* / ** * / **
66	Sa Ruokolahti/Imatra (679:360)	33 / 66	46	Ka Kotka (671:349)	14 / 56
60	Sa Imatra/Lappeenranta (678:359)	33 / 64	Sa Ruokolahti (680:358)		23 / 56
59	Kb Kitee (686:365)	22 / 66	Sa Lappeenranta (677:358)		9 / 55
57	Ta Padasjoki (680:340)	7 / 57	Ta Padasjoki/Asikkala (679:341)		5 / 48
56	Ta Kuhmoinen/Orivesi (683:338)	33 / 56	45	Ab Lohja (669:332)	8 / 45
	Ab Salo (669:331)	5 / 59	Ab Parainen (669:324)		25 / 51
55	Kb Rääkkylä (691:363)	24 / 55	Sb Kuopio (698:355)		22 / 48
	Kb Kitee/Tohmajärvi (689:367)	25 / 55	Ka Virolahti (671:353)		15 / 53
54	Ta Padasjoki (680:339)	6 / 54	Ta Janakkala (675:337)		10 / 47
53	Ta Padasjoki (681:341)	6 / 53	Ta Hattula/Hämeenlinna (677:336)		5 / 45
52	Sa Lappeenranta (677:356)	23 / 54	44	Ab Kemiönsaari (668:326)	14 / 47
51	Ab Salo (667:328)	24 / 51	Sa Kangasniemi (689:348)		4 / 44
	Ta Pälkäne/Padasjoki (681:339)	6 / 51	43	Ab Laitila (675:321)	9 / 45
	Sb Mikkeli (689:350)	19 / 51	Kb Rääkkylä (690:364)		5 / 45
50	Ta Padasjoki/Pälkäne (681:338)	6 / 50	Kb Kitee (689:366)		7 / 48
	Om Nivala (708:340)	2 / 50	Ta Valkeakoski (679:334)		15 / 44
	Ta Padasjoki (681:340)	6 / 50	42	Ab/N Lohja/Siuntio (668:333)	1 / 42
49	St Säskylä (677:325)	27 / 50	Kb Rääkkylä (690:363)		2 / 42
	Ta Padasjoki (679:339)	6 / 50	Kb Kitee (688:367)		3 / 44
	Sa Savonlinna (686:359)	18 / 54	41	St Säskylä (678:325)	1 / 41
	Ta Orivesi (683:335)	19 / 49	Ab Kaarina/Lieto/Turku (671:324)		12 / 44
	N Sipoo (669:340)	8 / 49	Ka Kouvola (673:350)		1 / 41
	Sa Lappeenranta/Imatra (677:359)	22 / 57	Ab Salo (670:328)		7 / 45
	Ta Padasjoki (679:340)	4 / 49	Oba Utajärvi (718:347)		7 / 46
48	Ta Padasjoki/Asikkala (680:341)	3 / 48	Ok Kajaani/Sotkamo (712:355)		5 / 52
	N Mäntsälä (672:340)	10 / 48	40	Ab Kemiönsaari/Salo (667:326)	4 / 43
47	Ta Padasjoki (680:338)	6 / 47	Obb Keminmaa (730:339)		1 / 40
	Sa Lappeenranta (676:356)	10 / 47	Oa Maalahti (698:322)		1 / 40
46	Om Raahe (717:338)	14 / 50	N/Ab Espoo/Vihti (669:336)		18 / 52
	Ka Hamina (672:350)	30 / 55	N Nurmijärvi/Hyvinkää (671:337)		2 / 42
	N Helsinki/Vantaa (668:339)	21 / 56			



**Verkkoperhosille** kesä oli keskinkertainen, vaikka jäikin edellisen kesän luvuista. Lapin verkkoperhosia (*Euphydryas iduna*) nähtiin kuitenkin mukavasti, sillä niitä on ilmoitettu enemmän vain vuosina 2006 ja 2008. Kirjoverkkoperhosiakin oli tätä ennen laskettu vähintään tuhat yksilöä vain kahtena seurantavuotena (2001, 2002). Havaintoja kertyi nyt myös ensimmäistä kertaa yli sadasta seurantaruuudusta; uutena mukaan nousseita ruutuja (19) on ollut samoja määriä vain seurannan alkuvuosina. Ratamoverkkoperhonen (*Melitaea athalia*) sen sijaan jäi edellisesän luvuista, mutta sitä havainnoitiin Pohjois-Hämeestä enemmän kuin koskaan ja Oulun Pohjanmaaltakin ensimmäisen kerran enemmän kuin yksi yksilö. Tummaverkkoperhosesta (*Melitaea diamina*) annettiin tietoja vain neljästä vanhasta seurantaruuudusta Etelä-Hämeessä ja Etelä-Pohjanmaalla, mutta keltaverkkoperhosen (*Euphydryas aurinia*) havaintoruutukaksikosta toinen oli seurannalle uusi (Ka Hamina). Täpläverkkoperhonen jäi Ahvenanmaalta jo toista kesää peräkkäin vaille seurantahavaintoja; Lajittokeskukseen alkukesän täpläverkkoperhosia oli kirjattu vain Al Hammarlandista.

**Heinäperhosissa** vihreän puolen lajeja oli muista ryhmistä poiketen punaisia enem-



Sarakylmänperhosen (*Oeneis norma*) kolmen seurantaruuudun joukossa oli yksi uusi Enontekiön Lapissa (Le Palojärvi). Edellinen uusi ruutu lajin seurantatilastoihin lisättiin vuonna 2018. Kuva: Juha Jantunen.

män, mutta lajien yhteenlaskettu runsaus hiipui edellisesästä koko seuranta-ajan toiseksi pienimpään lukemaan – vain kesä 2022 jäi niukasti taakse. Vuosi oli vaisu varsinkin nokiperhosille. Kairanokiperhoselle nollavuosi oli jo seitsemäs 2000-luvun seurannassa – Lajitietokeskukseen oli sentään tallennettu havaintoeriä *Lkoc* Kittilän ja Muonion rajamailta. Ruijannokiperhosen (*Erebia medusa*) havainnot rajoittuivat kahteen vanhaan Inarin Lapin ruutuun. Lapinnokiperhonen (*Erebia pandrose*) jäi kesällä 2013 edellisen kerran alle sadan yksilön, mutta lajista tehtiin itäisen Lapin puolella (*Lkor* Sodankylä) eteläisimmät seurantahavainnot sitten vuoden 2017. Pariittomiin vuosiin painottuva metsänokiperhonenkaan (*Erebia ligea*) ei kiriapuja tarjonnut, vaikka olikin parillisten vuosien

perustasolla – sekä tavattiin 11 väli vuoden jälkeen Kittilän Lapista (*Lkoc* Rautuskylä). Suonokiperhosia (*Erebia embla*) ilmoitettiin kuudesta eliömaakunnasta, mutta vain Inarin Lapista yhtä useammasta ruudusta; maan eteläpuoliskon ainoa suonokiperhonen mainittiin Keski-Pohjanmaalta (*Om* Veteli). Pohjoisessa paljakkakylmänperhonen jäi yhden ruudun ja muutaman yksilön varaan Inarin Lapissa (Lajitietokeskuksen havainnot 23.6.–11.7.), kun taas sarakylmänperhonen (*Oeneis norma*) tavoitettiin kolmesta Enontekiön Lapin ruudusta. Rämekylmänperhosia (*Oeneis jutta*) nähtiin vahvempana lentovuotenaan tavallista runsaammin muun muassa Uudellamaalla ja Oulun Pohjanmaalla. Kelta-niittyperhonen tavoitettiin Kittilän Lapista (*Lkoc* Kolari) 15 vuoden tauon jälkeen, mutta

saraikkoniittyperhonen jäi varsinkin eteläisemmissä maakunnissa vähiin; esimerkiksi Etelä-Karjalasta ja Satakunnasta lajia ei mainittu lainkaan. Idänniittyperhosesta (*Coenonympha glycerion*) sen sijaan kertyi havaintoja ennätyskellisen monesta ruudusta, parin väli vuoden jälkeen myös Keski-Pohjanmaalta (*Om* Uusikaarlepyy). Tesmaperhosellekin kertyi ruutuja ennätysmäärin, mutta lajin ruutufrekvenssi vajosi metsänokiperhosen tavoin seurannan pohjalukemiin. Yksilömäärä oli kuitenkin edellisesien tasolla, Perä-Pohjanmaalla jopa suurempi kuin koskaan; Oulun Pohjanmaan parhaasta ruudustakin laskettiin jo liki tuhat tesmaperhosta! Tummahäränsilmälle (*Maniola jurtina*) vuosi oli hyvä, Ahvenanmaan ohella niitä havainnoitiin paljon varsinkin Etelä-Savossa. Perhonen myös ilmoitettiin muutaman väli vuoden jälkeen Varsinais-Suomesta (*Ab* Vihti) sekä *N* Kirkkonummelta. Kaakossa idänhäränsilmä (*Hyponophele lycaon*) palasi neljän väli vuoden jälkeen seurantaan uuden ruudun voimin (*Sa* Imatra). Maan lounaiskulmalla puolestaan laskettiin hietahainäperhosia (*Hipparchia semele*) tavallista useammasta ruudusta ”kahden kesän edestä”; itäisimmät löytyivät *N* Vantaan lentokentältä. Ahvenanmaalla kantansa vakiinnuttaneelle ruostepapurikolle kirjattiin tähän asti suurimmat ruutu- ja yksilömäärät – Lajitietokeskukseenkin havaintoja oli tallennettu vuodenvaihteeseen mennessä yli 60 yksilöstä 26.7.–29.8. välisenä aikana. Muutkin papurikot olivat keskivertovuotta paremmassa vauhdissa. Kirjopapurikkoja (*Lopinga achine*) on ollut seurannassa enemmän vain vuonna 2000, joskin havainnot rajoittuivat nyt viiteen vanhaan seurantaruuutuun Etelä-Hämeessä ja Etelä-Karjalassa. Tummapapurikolle ruutuja sen sijaan kertyi ennätyskellisen paljon, ja perhosta myös laskettiin enemmän kuin koskaan Varsinais-Suomessa ja Pohjois-Hämeessä. Metsäpapurikkojakin nähtiin edellisesän tavoin paljon, ja perhonen tavoitettiin seurantaan vasta toisen kerran Inarin Lapista (*Li* Inari). Täpläpapurikolle puolestaan kirjattiin alaheimon ainoa uusi maakuntahavainto Kainuusta (*Ok* Suomussalmi).

**Sinisiiville** kesä oli edellisten tavoin keskivertoa vaatimattomampi, seurantahistorian neljänneksi heikoin tähän mennessä. Viittä sinisiipeä lukuun ottamatta lajit kuitenkin runsastuivat edellisesästä. Tavallisempien lajien osalta uutisoitava painottui maan pohjoispuoliskolle. Ketosinisiipiä (*Plebejus idas*) ilmoitettiin toistaiseksi eniten Perä-Pohjanmaalta ja Enontekiön Lapista, josta kangassinisiipikin (*Plebejus argus*) tavoitettiin nyt toistamiseen (*Le* Käkkälöjoki). Vahvasta noususta huolimatta hohtosinisiipi (*Polyommatus icarus*) jäi Kainuussa ensimmäisen kerran havainnoitua, ja juolukkasinisiipiäkin (*Agriades optilete*) kirjattiin maakunnasta vähemmän kuin koskaan. Niittysinisiipi sen sijaan ilmoitettiin ensimmäistä kertaa In-



Virnasinisiipiä (*Glauopsyche alexis*) havainnoitiin edellisuoden tavoin kuudesta eliömaakunnasta. Eniten yksilöitä laskettiin Varsinais-Suomesta, jossa valokuvattiin toisen sukupolven yksilökin (*Ab* Parainen 11.8.). Satakunnasta virnasinisiipiä ilmoitettiin enemmän kuin koskaan ja Etelä-Hämeessäkin laji oli runsaimmillaan kymmeneen vuoteen. Kuva: Seppo Keltanen.





Isokultasiiven (*Lycaena dispar*) tavoittaa varmimmin kaakkoisrajan tuntumasta. Kesällä 2024 perhosia nähtiin eniten Sa Lappeenrannan ja Sa Ruokolahden ruuduissa; jälkimmäisestä on peräisin joka neljäs isokultasiipi seurannassa. Kuva: Seppo Keltanen.

→ rin Lapista (*Li Inari*) ja viiden väli vuoden jälkeen myös Koillismaalta kahdesta ruudusta (*Ks Kuusamo*). Roimasti keskivertovuoden tasostaan jäänyt hopeasinisiipi tavoitettiin jo toista vuotta perätysten Sompion Lapista (*Lkor Sodankylä*). Paatsamasinisiipeä havainnoitiin alle puolet keskivertovuoden määräistään ja ruutufrekvenssikin oli seurannan pohjalukemissa, mutta Inarin ja Enontekiön Lapista niitä karttui tilastoihin enemmän kuin koskaan. Ruskosinisiipi (*Eumedonia eumedon*) löytyi edelliskesän tavoin Inarin Lapista (*Li Ivalo*) ja lehtosinisiivistä (*Aricia artaxerxes*) tehtiin kolmas seurantahavainto Sompion Lapista (*Lkor Sodankylä*). Tundrasinisiipiä ei seurantaan ilmoitettu, mutta Lajitietokeskuksesta löytyy havainnot *Le Kilpisjärven* alueelta (27.6.–13.7.). Vahvasti Perä-Pohjanmaalle painottunutta huhtasinisiipeä (*Aricia nicias*) on ilmoitettu useammasta ruudusta vain vuonna 1997. Huhtasinisiiven tavoin keskivertovuotta paremmin menestyivät maan eteläpuoliskon harvinaisuuksista kannussinisiipi, kalliosinisiipi (*Scolitantides orion*) ja virnasinisiipi, joita kaikkia kirjattiin ennätysellisen monesta ruudusta. Kannussinisiipi tavoitettiin peräti seitsemästä eliömaakunnasta, pohjoisimmillaan *Ta Padasjoelta*, *Ki Parikkalasta* ja *Kb Kiteeltä*. Eniten niitä laskettiin Uudeltamaalta ja Etelä-Karjalasta; seurantatilastoihin vähintään sata yksilöä lisättiin viimeksi vuonna 2011. Silloin myös kalliosinisiipiä tavattiin viimeksi yhtä paljon kuin nyt. Varsinais-Suomessa kolme viimeistä vuotta parhaiten

menestynyt virnasinisiipi ilmoitettiin ennätysellisen monesta uudesta ruudusta (15), näiden joukossa muun muassa *Sa Mikkeli* ja *Sa Savonlinna*. Virnasinisiiven ja kalliosinisiiven useamman vuoden hyvä kausi on poikkeuksellista verrattuna ryhmän muihin uhanalaiseksi luokiteltuihin lajeihin. Muurahaissinisiipeä (*Phengaris arion*) ja harjusinisiipeä (*Scolitantides vicrama*) ilmoitettiin kumpaakin vain yhdestä ruudusta muutama yksilö. Pikkusinisiipiä (*Cupido minimus*) sen sijaan mainittiin yhdestä Pohjois-Karjalan ja kahdesta Etelä-Hämeen vanhasta seurantarudusta; yli sata pikkusinisiipeä oli suurin määrä viiteen vuoteen.

**Nopsa- ja kultasiiville** kesä oli heikoin kahdeksaan vuoteen, vaikka lajit pääsääntöisesti nousivatkin edelliskesän luvuistaan. Kuvan 2 vihreän palkin keskimääräistä paremmin menestyneet löytyivät lähinnä vähälukuisemmista nopsasiivistä. Jalavanopsasiipiä ilmoitettiin ennätysmäärä, varsinkin Uudeltamaalta, ja lajista tehtiin seurannan ensihavainto Etelä-Savosta (*Sa Imatra*). Ruostenopsasiipi (*Thecla betulae*) puolestaan tavoitettiin tähän asti suurimmasta ruutujoukosta ja tuominopsasiipiäkin (*Satyrrium pruni*) on havainnoitu useammasta ruudusta vain vuonna 2002. Jälkimmäistä on myös kirjattu enemmän seurantaan vain neljänä kesänä, viimeksi 2011. Tamminopsasiipi (*Favonius quercus*) mainittiin kahden väli vuoden jälkeen Ahvenanmaalta (*Al Lemland*) ja vasta toisen kerran Laatokan Karjalasta (*Ki Parik-*

*kala*) sekä kolmannen kerran Etelä-Savosta (*Sa Imatra*). Kangasperhosen (*Callophrys rubi*) yksilömäärä sen sijaan oli pienin seitsemään vuoteen ja ruutufrekvenssikin seurannan pohjalukemissa. Ahvenanmaalta ja Sompion Lapista laji jäi havainnoitua, mutta kahdessa pohjoisimmassa maakunnassa kangasperhosia laskettiin enemmän kuin koskaan. Luhtakultasiipi (*Lycaena helle*) jäi toista vuotta peräkkäin Koillismaan muutaman ruudun varaan. Runsauslistalla edellisvuottakin alemmas vajonnutta ketokultasiipeä on ilmoitettu seurantaan vähemmän vain vuonna 1991. Laji kuitenkin tavoitettiin kuuden vuoden tauon jälkeen Kittilän Lapista (*Lkoc Rautuskylä*) ja vasta kolmannen kerran Inarin Lapista (*Li Ivalo*). Loistokultasiipi (*Lycaena virgaureae*) ja pikkukultasiipi (*Lycaena phlaeas*) puolestaan runsastuivat edelliskesästä, mutta jäivät edelleen keskivertovuoden määräistään. Isokultasiipi (*Lycaena dispar*) ilmoitettiin vanhoista seurantaruduista kaakkoisrajan tuntumasta sekä vasta toista kertaa Varsinais-Suomesta (*Ab Perniö*). Tummakultasiivistä (*Lycaena tityrus*) saatiin parikin seurantahavaintoa *N Hankoniemeltä*; Lajitietokeskuksesta löytyi myös tuore havainto toisen sukupolven perhosesta *N Kirkkonummelta* (30.7.).

#### Runsaslajisten ruutujoukkoon täydennystä uudesta eliömaakunnasta

Havaintoruutujen joukosta löytyi tavallista enemmän vähintään 40 päiväperhosla-



Hopeasinisiiven (*Polyommatus amandus*) yksilömäärä oli lähellä edellisvuoden pohjanoteerausta. Eniten lajia kirjattiin Perä-Pohjanmaalta! Vertailun vuoksi: Oulun Pohjanmaan ja Perä-Pohjanmaan yksilömäärän kymmenen vuoden keskiarvo on noussut 54 % 1990-luvulta (124 > 191 yksilöä viimeisten 10 vuoden aikana), kun esimerkiksi Uudenmaan ja Varsinais-Suomen vuosikeskiarvo on samaan aikaan laskenut 38 % (294 > 181 yksilöä). Kuva: Anu Saarinen.

jin seurantaruujuja (taulukko 4). Niitä on taulukoitu kulunutta kesää (61) enemmän vain vuosina 2021 ja 2011. Yli puolet ruuduista sijoittui Etelä-Hämeeseen (16), Varsinais-Suomeen (10) ja Etelä-Savoon (9) – sisältäen edelleen kolme vuodesta 1992 lähtien joka vuosi mukana ollutta ruutua. Lisäksi 40 lajin ruutuja löytyi kymmenestä muusta eliömaakunnasta, ensimmäistä kertaa myös Perä-Pohjanmaalta: *Obb* Keminmaan uusi havaintoruutu on toiseksi pohjoisin, josta on kesän aikana tavattu vähintään 40 päiväperhoslajia. Neljä muuta ensikertalaista löytyivät *N* Siuntioista, *Ka* Kouvolasta, *St* Säskylästä ja *Oa* Maalahdesta. Runsaslajisista ruuduista lähes joka toinen (29) vähintäänkin sivusi seuranta-ajan lajiennätystään – mielenkiintoinen tulos sittenkin melko vaatimattoman päiväperhoskesän keskellä!

Vähintään 50 päiväperhoslajia tavoitettiin 17 seurantaruuusta, jota enemmän niitä on ollut vain kerran vuonna 2021. Viisikymppiset jakautuivat nyt kuuden eliömaakunnan alueelle. Lähes puolet ruuduista oli

Etelä-Hämeessä, mutta kesän kärkiruutuna jatkoi naapurimaakunnan *Sa* Ruokolahti. Parhaasta ruudusta on tavoitettu 66 päiväperhoslajia kesän aikana vain kerran aiemmin, *Kb* Kiteellä vuonna 2013. Menneiltä seurantakesiltä 60 päiväperhoslajia on tilastoitu nyt kolmesta ruudusta, 50 lajia 58 ruudusta ja 40 lajia 239 ruudusta.

Yli kolmen vuosikymmenen yhteenlasketussa seuranta-aineistossa 40 päiväperhoslajia on tavoitettu lähes joka viidennessä seurantaruuudussa (600). Näistä melkein joka toinen (280) ylittää 50 päiväperhoslajiin ja vähintään joka kymmenes (81) 60 lajiin. Vähintään 70 päiväperhoslajin kärkikymmenikön ykkösenä jatkaa edelleen *Kb* Kitee 74 lajillaan, mutta sen kannoilla kärkkyvät kolme Etelä-Savon ja yksi Pohjois-Karjalan ruutu vain yhden lajin perässä. Ruutuluettelon loppupäässä on 1 331 (44 %) alle kymmenen lajin perhosruutua, joista joka viides (251) sisältää tietoja vain yhdestä lajista. Kesällä 2024 kaksi kolmesta seurantaruuuduista jäi alle kymmenen lajin ja kaikkiaan

281 (23 %) oli vain yhden lajin ruutuja. Vaikka nollaruudut vähenevät vuosi vuodelta, yhtenäiskoordinaatiston 10 x 10 km ruuduista 813 (21 %) on edelleen vailla ensimmäistään päiväperhosten seurantahavaintoa. Eniten tällaisia löytyy Perä-Pohjanmaalta ja Inarin Lapista, molemmista 120.

Päiväperhosseuranta jatkuu kesällä 2025. Jouhevimmoin havaintojen tallennus käy Lajitietokeskuksen NAFI-lomakkeella, jossa päiväperhoset ovat valmiiksi nimettyinä – vain yksilömäärät pitää kirjata. Vinkkinä hutilyöntien hillitsemiseksi: se-lainikkuna kannattaa supistaa osanäytölle, jolloin yksilötiedot osuvat varmemmin oikean lajin riville! Tarkemmat ohjeet löytyvät seurannan sivuilta <https://laji.fi/project/MHL.6/about>. Vain NAFI-lomakkeella kirjatut havainnot ovat varmasti mukana seuraavan päiväperhoskesän yhteenvedossa; havaintolomakkeen loppuun voi ja saa toki lisätä muitakin kuin perhostietoja – hyönteisistä, kasveista, nisäkkäistä jne. Maatalousympäristön päiväperhosseurannan tiedot tallentuvat niin ikään omalla lomakkeellaan; teknisesti seurannat elävät edelleen irrallaan toisistaan, mutta ehkä vielä joskus molempien tiedot saadaan yhteensovitettua. Useampaan paikkaan päiväperhoshavaintoja ei kannata edelleenkin tallentaa.

Perhoshavaintoja voi vielä postittaa paperilomakkeillakin kirjoittajan osoitteeseen. Perhostietoja voi myös sähköpostittaa lähes missä tahansa muodossa – lomakkeet skannattuna tai tiedot excelinä tms. Joulukuun alkuun mennessä tietokantaan tallennetut tai muutoin lähetetyt havainnot ehtivät varmasti mukaan seuraavaan vuosikatsaukseen. Ja jääkööt toiveet tulevalle perhoskesälle tältä erää sanomatta, kun edelliset ovat kaikkuneet karuille kiville...

## Kiitokset

Lämmin kiitos kaikille vuonna 2024 päiväperhosten seurantatietoja tallentaneille ja lähettäneille, **Tapani Lahdelle** kartoitusta ja perinteisestä teknisestä tuesta, **Ilari Lehtoselle** Ilmatieteen laitoksen hyvistä kuukausikatsauksista sekä vuosikatsausta ja oheiskirjoituksia kuvittaneille **Jarkko Alatalolle**, **Tari Haahtelalle**, **Paula Hiljaiselle**, **Juha Jantuselle**, **Seppo Keltaselle**, **Tuomo Komulaiselle**, **Marke Laaksoselle**, **Ilari Lehtoselle**, **Pekka Ojalaiselle**, **Anja Paavilaiselle**, **Mikko Pajukoskelle**, **Anu Saariselle** ja **Jouni Uskille**. Kiitän lämpimästi myös Suomen ympäristökeskuksen perhosmiehiä **Janne Heliölää** maatalousympäristön seurannan vertailutiedoista sekä **Mikko Kuussaarta** perhosseurantojen yhteishausta ja raporttien kokoamisesta Ympäristöministeriölle, joka on tukenut valtakunnallista päiväperhosseurantaa myös vuonna 2024.





Enontekiön Lapissa karttaperhosen havaitsi Juha Jantunen. Kuva on otettu Saanan takamailla kesäkuussa 2024.

# Päiväperhosseurannan runsaslajisimmista ruuduista

”Seurannan vuosiraportteihin on koottu alusta lähtien oma taulukkonsa vähintään 40 päiväperhoslajin ruuduista. Näin monta lajia kesän aikana on kiistaton osoitus alueen monimuotoisesta luonnosta sekä aktiivisesta havainnoinnista. Toiminnalla kannustettiin avoimesti perhosten bongamiseen, sillä huolella tehty työ hyödytti seurantaa ja paransi entisestään tietämystä alueen perhosista.”

TEKSTI: KIMMO SAARINEN

Näin todettiin reipas vuosikymmen sitten ilmestyneessä kirjassa ”Päiväperhoset matkalla pohjoiseen” (Saarinen & Jantunen 2013). Senkin jälkeen jokaista vuosikatsausta on täydentänyt taulukko vähintään 40 päiväperhoslajiin yltäneistä ruuduista. Päivitetäänpä hieman kirjaan koottua yhteenve-toa, mitä runsaslajiset ruudut kertovat nyt.

Tähän mennessä seurannassa on tavoitettu jonakin kesänä 40 päiväperhoslajia tai enemmän kaikkiaan 239 ruudusta (10 x 10 km). Keskimäärin niitä on ollut 43 vuodessa, eniten hyvänä perhoskesänä 2021 (71; Saarinen 2022). 1990-luvulla ruutuja oli keskimäärin 33 kesässä ja 2000-luvun ensimmäisellä ja toisella vuosikymmenellä kumpanakin 44. 2020-luvun neljän ensimmäisen vuoden aikana vähintään 40 lajin ruutuja on tilastoitu jo 60 kesässä, vaikka päiväperhoskesät eivät ole olleet kaksisia ensimmäistä lukuun ottamatta. Seurantaan osallistuneiden määrät ovat jotakuinkin ennaltaan, mutta havaintopäivien ja -ruutujen määrät ovat kasvaneet. Sen myötä lajitietoja on kertynyt viime vuosina enemmän, mutta onko se syynä myös runsaslajisten ruutujen määrän kasvuun (kuva 1)? Tuskinpa. Lajitietoja kertyy tavallista enemmän myös vuosina, jolloin runsaslajisia ruutuja on paljon.

Vielä monilajisempia huippuruutuja ainakin on aiempaa enemmän, vaikka keskivertoruudussa vietetty aika on laskenut seurannan alkupuoliskon vuosista (1991-

2007; 13 päivää / ruutu) yli neljänneksen jälkipuoliskoon verrattuna (2008–2024; 9 päivää / ruutu). Tästä huolimatta vähintään 50 lajin ruutujen määrä on noussut jaksojen välillä 43 prosenttia (6 > 9 ruutua / vuosi). Alkupuoliskolla pohjoisimmat 50 lajin ruudut olivat Pohjois-Karjalassa (*Kb* Liperi, Joensuu), jälkimmäisellä Keski-Pohjanmaalla (*Om* Nivala, Raahe) ja Kainuussa (*Ok* Sotkamo). Ja jos vielä tiivistetään, niin 60 päiväperhoslajiin ylettiin seurannan alkupuoliskolla vain *Kb* Kiteen ruudussa vuonna 2006, mutta jälkipuoliskolla näitä on tilastoitu jo 19 kertaa 12/17 vuotena! Yhden kesän aikana seurantaruu-dusta on tavoitettu parhaimmillaan 66 päiväperhoslajia; kesän parhaan ruudun lajimäärä on sekin noussut (kuva 2), mikä linkittyy lämpeneviin olosuhteisiin ja niiden myötä elinalueitaan laajentaneisiin päiväperhosiin.

## Monilajisia ruutuja yhä pohjoisemmassa

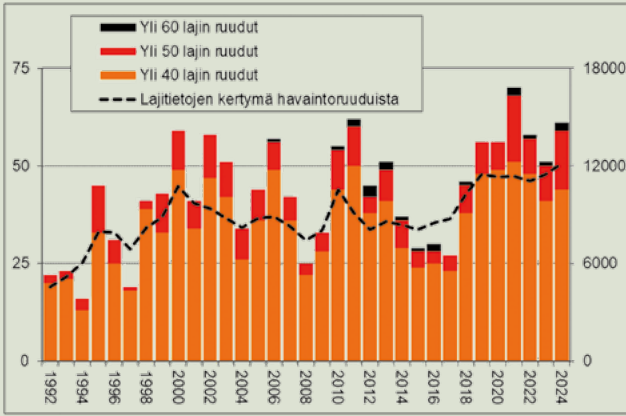
Seurantakesän aikana 40 lajia on tavoitettu 17/21 eliömaakunnan alueella. Alkupuoliskolla (1992–2007) niitä oli 14 maakunnassa (162 ruutua) ja jälkipuoliskolla (2008–2024) 15 maakunnassa (153 ruutua). Vain ensimmäisellä olivat edustettuna Ahvenanmaa ja Laatokan Karjala, jälkimmäisellä puolestaan Kainuu, Perä-Pohjanmaa ja Sompion Lappi.

Uusia 40 lajin ruutuja on kirjattu 2000-luvulla keskimäärin viisi vuodessa, enimmillään 14 (2019), mutta seitsemänä kesänä on jääty vain yhteen. Jos 40 lajiin yltävien ruutujen keskimääräiset etelä-pohjoissuunnassa sijoittuvatkin edelleen Rauman, Hämeenlinnan, Lahden ja Lappeenrannan leveyksille, uusia on kertynyt seurannan edetessä yhä pohjoisempaa (kuva 3). Ensimmäisten 17 vuoden aikana kymmenen pohjoisinta ruutua olivat keskimäärin yhtenäiskoordinaatiston rivillä 691 ja jälkimmäisellä seurantapuoliskolla noin 50 kilometriä pohjoisempaa rivillä 696. Kun 1990-luvulla seurannan pohjoisin 40 lajin ruutu oli Oulun Pohjanmaalla sijaitseva Utajärvi (718:347), 2020-luvulla kärkipaikalla on melko tarkalleen 300 kilometriä pohjoisempaa Sompion Lapin Sodankylä (748:347)! Valitettavasti päiväperhosten seuranta maan pohjoispuoliskolla ei ole ollut missään vaiheessa niin kattavaa, että lajien aluevaltauksista ja ruutukohtaisista lajimääristä muodostuisi jotensakin edustava kuva. Ehkäpä tätä ilmentävät viime vuosien merkillisiksikin leimatut päiväperhoshavainnot varsinkin itäisen Lapin puolelta.

Kaikki seurantavuodet yhteenlaskettuna vähintään 40 päiväperhoslajia on tavoitettu 600 havaintoruudussa. Niitä on löydetty läpi Suomen ja kaikista maakunnista lukuun ottamatta Kittilän Lappia (taulukko 1). Pohjoisin 40 lajin ruutu sijoittuu nyt



Kuva 1.

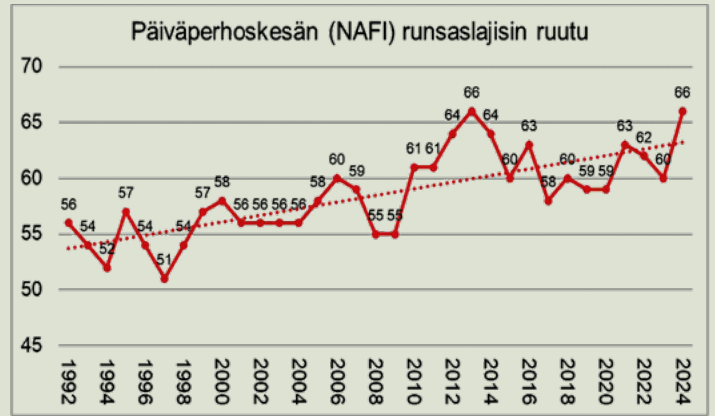


**Kuva 1.** Selittävätkö lajipalkit katkoviivaa vai katkoviiva enemmänkin lajipalkkeja? Vasemman akselin pylväät kuvaavat päiväperhosseurantaan ilmoitettujen runsaslajisten ruutujen määriä vuosittain. Oikeanpuoleisella akselilla on kaikista ruuduista kertyneiden lajitietojen summa katkoviivalla. Joidenkin vuosien ruutumääriä on täydennetty ja täsmennetty myöhemmin ilmoitettujen perhoshavaintojen perusteella.

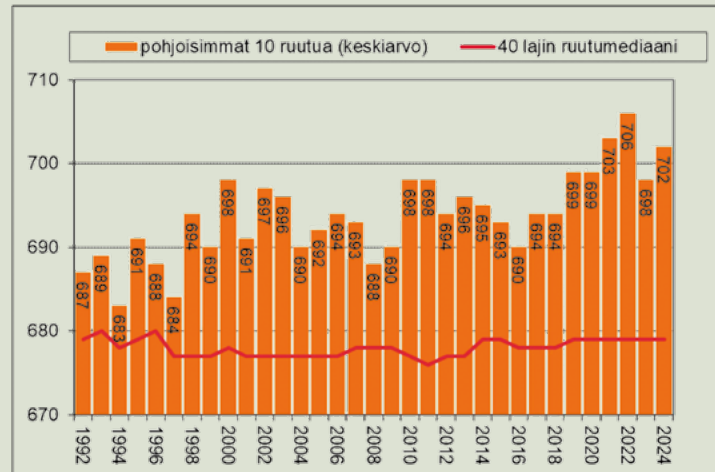
▼ **Taulukko1.** Kooste päiväperhosseurannan runsaslajisimmista ruuduista eliomaakunnittain. Kahden ensimmäisen sarakkeen tiedot ovat vuosiraporteista, ts. havaintoja yhden kesän ajalta. Muut sarakkeet ovat koko seurannan yhteenlasketusta aineistosta (1991–2024). Mediaani tarkoittaa maakunnan kaikkien seurantaruu- tujen keskimmäisen lajilukua; esimerkiksi Ahvenanmaalla puolet ruuduista sisältää yli ja loput alle 37 lajia. Jokaisen maakunnan toisella rivillä on toistaiseksi lajirikkain ruutu. Sen laji- ja yksilömäärän lisäksi on mainittu, kuinka monta kertaa ruudussa on ylitetty 40 lajia yhden kesän aikana.

Maakunta	Vuosisiraporteissa		Maakunnan ruuduissa koko seurannan aikana mediaani yksilöä	Maakunnan ruuduissa 40+lajia			
	40 lajin ruutuja lajia	kertoja		40+lajia	50+lajia	60+lajia	70+lajia
Ahvenanmaa (A)	3	3	37	21	4	-	-
<i>Sottunga/Föglö (668:314)</i>	55	-	4 660				
Varsinais-Suomi (Ab)	24	146	36	62	32	7	-
<i>Parainen (669:324)</i>	67	25	59 126				
Uusimaa (N)	33	208	42	68	44	18	1
<i>Helsinki/Vantaa (668:339)</i>	70	21	83 691				
Etelä-Karjala (Ka)	14	109	50	31	23	10	3
<i>Kotka (671:349)</i>	72	14	36 469				
Satakunta (St)	15	58	27	45	14	2	-
<i>Huittinen (679:326)</i>	62	2	17 453				
Etelä-Häme (Ta)	53	289	35	111	56	10	-
<i>Kärkölä (675:340)</i>	63	12	20 717				
Etelä-Savo (Sa)	43	299	29	79	45	18	4
<i>Imatra/Lappeenranta (678:359)</i>	73	33	181 577				
Laatokan Karjala (Kl)	2	3	55	7	7	4	-
<i>Parikkala (682:363)</i>	64	-	3 473				
Etelä-Pohjanmaa (Oa)	3	7	11	19	3	-	-
<i>Kurikka (696:324)</i>	54	4	10 499				
Pohjois-Häme (Tb)	4	15	8	17	4	1	-
<i>Jyväskylä (690:343)</i>	60	-	5 791				
Pohjois-Savo (Sb)	10	68	12	36	9	1	-
<i>Kuopio (698:355)</i>	60	22	50 008				
Pohjois-Karjala (Kb)	25	176	14	48	30	10	2
<i>Kitee (686:365)</i>	74	22	223 525				
Keski-Pohjanmaa (Om)	5	20	8	19	3	-	-
<i>Raahe (717:338)</i>	56	14	45 298				
Kainuu (Ok)	1	5	6	9	2	-	-
<i>Sotkamo (712:355)</i>	56	5	3 583				
Oulun Pohjanmaa (Oba)	2	10	9	16	4	-	-
<i>Utajärvi (718:347)</i>	54	7	9 499				
Perä-Pohjanmaa (Obb)	1	1	5	7	1	-	-
<i>Keminmaa (730:339)</i>	51	1	14 769				
Koillismaa (Ks)	-	-	4	2	-	-	-
<i>Kuusamo (736:361)</i>	43	-	3 437				
Kittilän Lappi (Lkoc)	-	-	3	-	-	-	-
<i>Muonio (754:336)</i>	29	-	3 302				
Sompion Lappi (Lkor)	1	1	3	1	-	-	-
<i>Sodankylä (748:347)</i>	42	1	3 162				
Enontekiön Lappi (Le)	-	-	5	1	-	-	-
<i>Enontekiö (767:325)</i>	40	-	27 189				
Inarin Lappi (Li)	-	-	4	1	-	-	-
<i>Inari (764:350)</i>	44	-	2 441				
<b>Yhteensä</b>	<b>239</b>	<b>1418</b>	<b>12</b>	<b>600</b>	<b>281</b>	<b>81</b>	<b>10</b>

Kuva 2.



Kuva 3.



▲▲ **Kuva 2.** Päiväperhoskesän runsaslajisimman havaintoruudun lajimäärä valtakunnallisessa seurannassa vuosina 1992–2024. Aloituvuonna 1991 runsaslajisia ruutuja ei vielä tilastoitu, mutta ykkösenä olisi ollut *Ta* Tampere/Kangasala (682:333) 51 lajilla.

▲ **Kuva 3.** Vähintään 40 päiväperhoslajin ruutujen pohjoiskoordinaatin mediaani (keskiluku) ja kymmenen pohjoisimman ruudun keskiarvo vuosina 1992–2024.

→  
Enontekiön Lapin Kilpisjärvelle (767:325), joka ylsi joukkoon kesällä 2024 havaitun karttaperhosien (*Araschnia levana*) myötä. Vain kymmenen vuotta sitten pohjoisimmat yhtä runsaslajiset ruudut olivat lähes 300 kilometriä etelämpänä Koillismaalla ja Perä-Pohjanmaalla – jonka parhaassa ruudussa on puolestaan nyt havaittu jo yli 50 päiväperhoslajia! Lajimäärien kasvu näkyy myös maan eteläpuoliskolla, jossa vähintään 70 päiväperhoslajin ruutujen määrä on kolminkertaistunut vuosikymmenessä. Tällaisia on nyt kymmenen.

- Saarinen, K. 2022: Valtakunnallinen päiväperhosseuranta vuosi 2021 – Melkein parasta antia tähän asti. – *Baptria* 47(1): 4–19.
- Saarinen, K. & Jantunen, J. 2013: Päiväperhoset matkalla pohjoiseen. Ilmasto lämpenee – lajisto muuttuu. – *Hyönteistarvike Tibiale Oy.* 247 s.



KIMMO SAARINEN, JUHA PÖYRY, JANNE HELIÖLÄ

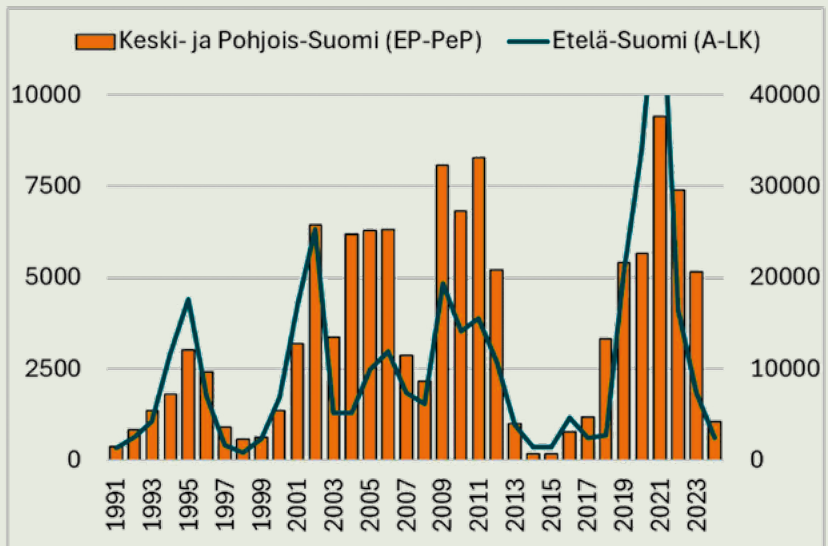
# Nokkosperhosilla taas vaikeaa

Kesällä 2024 nokkosperhoset eivät olleet parhaassa iskussa. Seurantaan ilmoitetuista yksilöistä yli kolmannes (38 %) oli talvehtineita perhosia maaliskuusta toukokuuhun. Uusia perhosia tavattiin vähemmän niin kesä-heinäkuussa (35 %) kuin elo-syyskuussa (27 %). Kuva: Jarkko Alatalo.

Nokkosperhosten (*Aglais urticae*) pidempään jatkunut niukkuus 2010-luvulla sai meidät aikoinaan pohtimaan tavallisen lajin hiipumista ja sen taustalla piileviä syitä (Saarinen ym. 2018). Ne jäivät pitkälti arvailun varaan – ja muutama vuosi myöhemmin moiseen pähkäilyyn ei ollut aihettakaan, kun uuden vuosikymmenen alkaessa kadosta ei ollut tietoakaan. Kesällä 2020 yksilöennätys kiihdytti nokkosperhosen jo seurannan lajittilaston kärkeen ja sille kertyi havaintoruutujakin enemmän kuin millekään muulle lajille (Saarinen 2021). Seuraava vuosi oli itse asiassa vielä parempi, nokkosperhosia kirjattiin uudestaan ennätysellisen paljon, vaikka havaintoruutujen määrä jo hieman pieneni (Saarinen 2022).

Jos aallonpohjilta nousiin huipulle vain kolmessa vuodessa, viimeisten kolmen seurantavuoden aikana nokkosperhonen on tullut rajusti ja yhtä nopeasti alas. Niinpä kesällä 2024 oltiin taas 2010-luvun huolta herättäneissä lukemissa. Seurantaruuutujen osuus hivotteli jo kesän 2017 pohjalukemia, ja päivää kohti nokkosperhosia on laskettu vähemmän vain vuosina 2014 ja 2015.

Nokkosperhosen voimakas kannanvaihtelu on vanhastaan tunnettu ilmiö (mm. Marttila ym. 1990). Emme käy uudestaan läpi mahdollisia syitä rajusti poukkoilevaan



**Kuva 1.** Nokkosperhosen (*Aglais urticae*) vuotuisia yksilömääriä valtakunnallisessa seurannassa. Etelä-Suomi (oikea akseli) kattaa kahdeksan eteläisintä eliömaakuntaa Ahvenanmaalta Laatokan Karjalaan (yhteensä 358 197 yksilöä; 75 %), Keski- ja Pohjois-Suomi (vasen akseli) seuraavat kahdeksan eliömaakuntaa Etelä-Pohjanmaalta Perä-Pohjanmaalle (yhteensä 119 516 yksilöä; 25 %). Lapin viisi maakuntaa (2 933 yksilöä; 0,6 %) puuttuvat kuvasta.

populaatioon – eikä uusia ideoitakaan taida olla – mutta jo aiemmin mainituista (Saarinen ym. 2018) palaamme tähän: ”Suomi sijaitsee vyöhykkeellä, jossa nokkosperhosen

sukupolvien määrä vaihtuu yhdestä kahteen ja vaihtelee myös vuosittain kesän sääolojen mukaan (Pyörnilä 1976), mikä saattaa aiheuttaa sopeutumisongelmia ja johtaa jopa lisää-



Kesällä kesää "talvehtivia" – tai "kesehtiviä" nokkosperhosia on löydetty myös Suomesta. **Jouni Uski** laitto kuvaan liittyen viestiä maaliskuun alussa 2022: *"Itselläni ei olisi koskaan tullut mieleen käydä autiotalossa keskikesällä. Mutta Facebookissa oli vinkki, joka piti tarkistaa! Isoista määristä puhuttiin sielläkin. 21.7.2021 turkulaisessa talossa oli 145 yksilöä. Näistä liitekuvasa 80 pienellä alueella. Epäilen, että osa yksilöistä on edelleen paikalla?"* Talosta on laskettu talvehtivia nokkosperhosia seuraavasti: 70 yksilöä 2020–2021, 145 yksilöä 2021–2022, 5 yksilöä 2022–2023 ja vain 1 yksilö talvella 2023–2024.

tymisen epäonnistumiseen tiettyinä vuosina (Pöyry ym. 2011)."

Kielisivätkö hiipuvat luvut lämpimiltä viime kesiltä jonkinlaisista sopeutumongelmista vai olisivatko sittenkin seurausta perinteisemmistä perhoskantaa säätelevistä tekijöistä kuten loisista? Vaikutukset ainakin ilmenevät laajalti ja yhdenmukaisesti perhosen elinalueella. Valtakunnallisen seurannan tilastoissa nokkosperhosten nousut ja laskut 2000-luvulla rytmittyvät hämmästyttävän samatahtisesti etelärannikolta Lapin porteille (kuva 1).

Myös maatalousympäristön päiväperhosseurannan linja-aineistossa 2020-luvun kannanmuutoksia kuvaavat trendit toistuvat samanlaisina läpi eteläisimmän Suomen. Esimerkiksi maan kaakkoiskulmalla Sa Joutsenon linjalla nokkosperhoset seuraavat valtakunnallista trendiä: aallonpohjilta vahvaa nousua vuoteen 2021, ja sen jälkeen kolme jyrkästi laskevaa vuotta. Vaikka karttaperhonen (*Araschnia levana*) on viime vuosina täyttänyt sopivanoloisesti nokkosperhosen jättämiä aukkoja, nokkosella elävä tulokas tuskin on syyppää ahdinkoon – ainakaan se ei ollut kannanmuutosten takana 1990-luvulla. Havaintoja karttaperhosen mukana levinneistä uusista loishyönteisistä ei myöskään ole tehty. Maatalousympäristön päiväperhosseurannassa karttaperhosen ja nokkosperhosen (sekä neitoperhosen) keskinäiset kehityssuunnat vaihtelevatkin laskeutuminen välillä, joillakin samaan suuntaan ja toisilla eri suuntaan.

Mikä sitten saa pohtimaan mahdollisia sukupolvisuuteen liittyviä sopeutumongelmia? Linjalaskenta avaa myös lajien fenologiaa – Joutsenon tapauksessa erottuu



Nokkosperhosen toukat elävät suurina ryhminä usein lähellä latvaa ja kehräävät ravintokasvin lehtiä suojakseen. **Kimmo Silvosen** mukaan ensimmäisen (kesä)polven naaraat munivat ensisijaisesti niitetyille paikoille, joissa nokkonenkin on muodostanut "toisen sukupolven". Nämä nokkosperhosen toisen sukupolven toukat kuvasi **Marke Laaksonen** Ab Kaarinassa 7.7.2024.

kolme erillistä nokkosperhosaaltoa keväästä syksyyn (kuva 2). Näiden keskinäistä rytmia taustoitti sähköpostiviestissään ruotsalainen perhostutkija **Christer Wiklund**, joka on selvittänyt jo vuosikymmenien ajan nokkosperhosen (ja neitoperhosen) talvehtimista ja elinkiertoa Tukholman seudulla (Wiklund ym. 2019). Seuraavassa suora lainaus viestistä:

*"In the Stockholm area A. urticae annually has a partial second generation, and I am confident that the same applies to Finland based on the graphs that you sent me. Aglais*



Nokkosperhosen toukka Joutsenossa vuonna 2009 kesäkuun lopussa (viikko 27). Näistä syntyneen ensimmäisen (kesä)polven lentohuippu osui heinäkuun keskivaiheille (viikot 29 ja 30). Ennätyksellisen runsaan toisen polven lentohuippu oli tuolloin vasta syyskuun alussa (viikot 36 ja 37). Kuva: Juha Jantunen.

*io is completely univoltine here in Sweden as well. The thing is that A. urticae is early out from hibernation, usually in early April, and the first individuals that come out produce a new generation (their offspring) that develop directly and eclose as adults in the weeks 26-29 shown on your graph. And it is the offspring from those directly developing individuals that result in the somewhat longer stretched out peak in the weeks 33-37 (that peak is more extended because the egg-laying period of the directly developing summer generation is more extended compared to the egg-laying period of the individuals that have hibernated which are more synchronized – this pattern is typical for most (all) bivoltine butterflies, i.e. the overwintered generation is more synchronized than the summer generation which constitute their offspring).*

*I have also noticed that those individuals that are the offspring of the overwintering generation and which do not develop directly, i.e. that follow a univoltine development, commonly enter diapause in late July. When I first observed this, I expected that these individuals that I found in my attic had entered a summer diapause (aestivation) and would fly out in late August to acquire more food before the approaching winter, and to test this I marked those A. urticae individuals that I discovered in late July. But much to my surprise, they did not leave the attic, but remained where I had found them in July, and did not leave the house until early April the following year."*

Talvehtineiden nokkosperhosten jälkeläisistä muodostuu kesä-heinäkuussa lentävä ensimmäinen (kesä)polvi, joka esimerkiksi Joutsenossa on ollut 13/34 vuotena (38 %) määrältään hallitsevin (kuva 3). Näistä osa – lajin normaalin vuosikierron mukaisesti – hakeutuu lisääntymättä talvehtimispaikkoihinsa jo kesällä kesää, aivan kuten hitaammalla lämpösumman



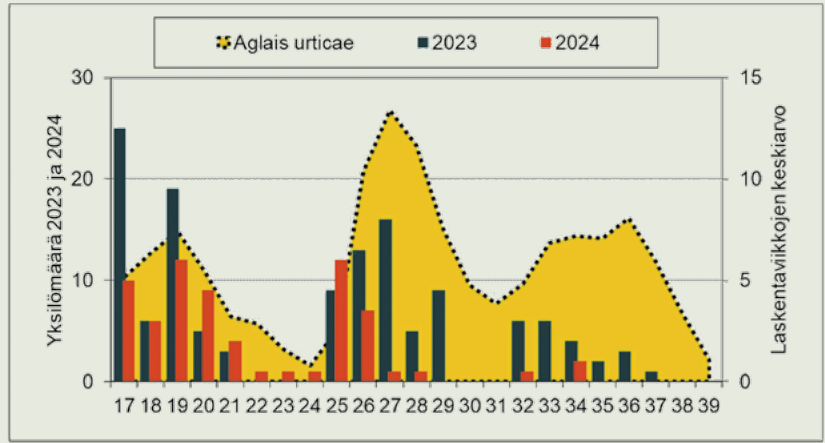


kertymällä (myöhäisenä vuotena tai pohjoisessa) vasta myöhemmin lentoon ehtivät perhosetkin (yksisukupolviset). Myös isonokkosperhosella (*Nymphalis xanthomelas*) aestivaatio tai hyvin aikainen talvehtimaan vetäytyminen on tavallista. Nokkosperhosella kuitenkin osa alkukesän perhosista lisääntyy saman tien ja jälkeläisiä kuoriutuu pitkkin loppukesää (kaksisukupolviset); Joutsenossa toista (syys)polvea on ollut eniten 11/34 vuotena (32 %), lähes yhtä usein kuin ensimmäisen polvenkin perhosia. Wiklundin mukaan toista sukupolvea lienee sitä enemmän mitä etelämpänä ollaan. Pohjois-Ruotsissa (ja -Suomessa) nokkosperhonen lienee pääsääntöisesti yksisukupolvinen, kuten neitoperhonen koko maassa.

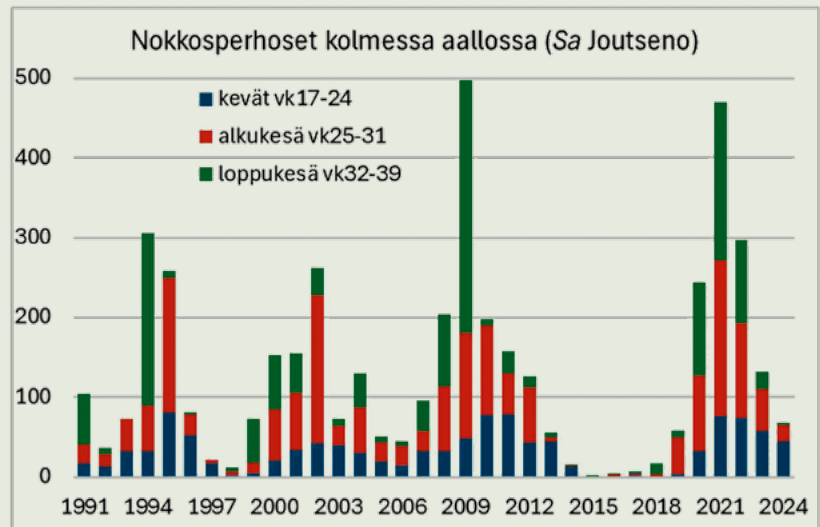
”Onko kesäpolvien ajoituksella osuutta ajoittaiseen taantumiseen?”, kysyy edesmennyt **Kimmo Silvonen** toukkakirjassaan (Silvonen 2024). Nokkosperhosten erona ja erikoisuutena muihin (osin) kaksipolvisiin lajeihin on, että ne talvehtivat aikuisina, kun useimmat muut ovat kotelotalvehtijoita. Loppukesän perhoset toki talvehtivat, mutta missä laajuudessa sitä tekevät jo kesä-heinäkuussa lentävät yhden polven taktikot? Ilmaston lämmetessä kehitys toiseksi polveksi voisi olla kannattavampaa. Lähisukuisella neitoperhosella toinen sukupolvi on alkanut kehittyä yhä pohjoisempana, ja esimerkiksi Belgiassa se on tullut säännölliseksi vuodesta 2005 alkaen (Herremans ym. 2021). Loppukesällä lentävä toinen polvi on siellä jo keskeisin kevätneitojen lähde, mutta myös olennaisin selittäjä lajin merkittävälle vuotuisille kannanvaihteluille. ”Ylimääräisestä” sukupolvesta huolimatta neitoperhonen on Belgiassa taantuva laji. Sitäkin enemmän on varsinkin maan pohjoisosissa vähentynyt jo uhanalaiseksi luokiteltu nokkosperhonen! Molempien täpläperhosten taantuminen on liitetty ilmaston lämpenemiseen.

Jos nokkosperhosen ensimmäisen (kesä) polven sukukypsyys ja lisääntyminen jo saman kesän aikana määräytyy kotelovaiheen päivänpituuden ja lämpötilan mukaan (Marttila ym. 1990), miksei ennätyslämmin kesä 2024 kelvannut Etelä-Suomen nokkosperhosille? Olisiko selitys sittenkin toukkaryhmiä riivaavissa loisisissa – tai loppukesän kuivuudessa? Paria viime kesää yhdistää Joutsenossakin jatkuvasti hiipuva ensimmäinen polvi eikä kuluneena kesänä juuri nähty toisen polven perhosia. Havainnot ovat painottuneet kevätperhosiin, mutta viime kesien lisääntymistahdilla talvehtijoita-kaan ei riitä loputtomiin. Tänä keväänä nokkosperhosrintamalla voi olla kovin hiljaista.

• Herremans, M., Gielen, K., Van Kerckhoven, J., Vanormelingen, P., Veraghtert, W., Swinnen, K.R.R., & Maes, D. 2021: Abundant citizen science data reveal that the Peacock butterfly *Aglais urticae* recently became bivoltine in Belgium. – *Insects* 12: 683.



**Kuva 2.** Keltaisella taustapohjalla on nokkosperhosen yksilömäärien viikkokeskiarvot Joutsenon perhoslinjalla 34 vuoden ajalta (1991–2024). Kahden viimeisen laskentavuoden määriä on kuvattu pylväillä.



**Kuva 3.** Joutsenon perhoslinjan nokkosperhoset vuosilta 1991–2024 jaoteltuna talvehteineisiin perhosiin (1 109 yksilöä; 25 %), ensimmäisen (kesä)polven perhosiin (1 822 yksilöä; 41 %) ja toisen (syys)polven perhosiin (1 541 yksilöä; 34 %).

- Marttila, O., Haahtela, T., Aarnio, H. & Ojalainen, P. 1990: Suomen päiväperhoset. – 362 s. Kirjayhtymä Oy.
- Pyörnilä, M. 1976: Parasitism in *Aglais urticae* (L.) (Lep., Nymphalidae). I. The developmental cycle of the host species. – *Annales Entomologici Fennici* 42: 26–33.
- Pöyry, J., Leinonen, R., Söderman, G., Nieminen, M., Heikkinen, R. K. and Carter, T.R. 2011: Climate-induced increase of moth multivoltinism in boreal regions. – *Global Ecology and Biogeography* 20: 289–298.
- Saarinen, K. 2021: Valtakunnallinen päiväperhosseuranta 2020 – Nokkosperhosen ylivoimaa! – *Baptria* 46(1): 4–16.
- Saarinen, K. 2022: Valtakunnallinen päiväperhosseuranta vuosi 2021 – Melkein parasta antia tähän asti. – *Baptria* 47(1): 4–19.
- Saarinen, K., Pöyry, J., Heliölä, J. 2018: Mikä nokkosperhosta vaivaa? – *Baptria* 43(1): 17–19.
- Silvonen, K. 2024: Suomen perhoset ja toukat. Osa 1. – 648 s. Hyönteistarvike Tibiale Oy.
- Wiklund, C., Lehmann, P., Friberg, M. 2019: Diapause decision in the small tortoiseshell butterfly, *Aglais urticae*. – *Entomologia Experimentalis et Applicata* 167(5): 433–441.



Joutsenon päiväperhoslinjalta tavattujen lähes 50 000 päiväperhosen joukossa on 4 404 nokkosperhosta. 33 laskentavuoden tuloksiin pohjautuvaa kirjaa saa Hyönteistarvike Tibialen kautta. Kuva: Kaapo Saarinen.



*"Suuri kiitos  
kaikille vuonna  
2024 päiväperhosten  
seurantatietoja  
tallentaneille."*



### Seurantaan vuonna 2024 tietoja antaneet (233):

Aarela Heikki, Ahvonen Juha, Aikio Jouni, Airasvaara Martti, Aitolehti Milja, Alatalo Jarkko, Alatalo Olavi, Asikainen Timo, Asikainen Tomi, Autere Yrjö, Bras Audrey, Colliander Hans, De Goede Ron, Elfving Olli, Gustafsson Bror, Haahtela Tärri, Haataja Kari, Haavikko Anja, Halkola Jari, Hannonen Pirjo, Heikkinen Erja, Heikkinen Toivo, Heino Satu, Heinonen Anita, Heinonen Marko, Heinonen Raimo, Heinonen Ville, Helenius Laura, Heliölä Janne, Hellström Pekka, Helminen Olavi, Holmberg Mia, Holmiluoto Ari, Horneman Risto, Hotanen Riitta, Huhmarniemi Alpo, Huhmarniemi Arja, Huhtanen Jarmo, Hurme Anssi, Huuhtanen Silja, Huuskonen Salla, Hyttinen Juha, Hyvärinen Kimmo, Hyvärinen Liisa, Hyvärinen Markku, Häkkinen Jemima, Häkkänen Juuso, Ihonen Ahti, Inki Kimmo, Iso-Tuisku Jani, Itämies Arja, Itämies Juhani, Jalava Harri, Jalokoski Suvi, Jantunen Juha, Jarva Leena, Jauhiainen Tarja, Johansson Niko, Jokimäki Jukka, Jokinen Jarmo, Jormanainen Vili, Juutilainen Ilmari, Järvinen Orvo, Järviö Jarmo, Kaila Lauri, Kainulainen Sari, Kairamo Juhani, Kajala Ilkka, Kallinen Jarmo, Kallinen Kirsä, Kalliojärvi Tapio, Kanerva Jaakko, Kankaansivu Juha, Kantonen Pauli, Karhu Martti, Karjalainen Raimo, Karjalainen Timo, Kelo Jorma, Kelo Marko, Keltanen Seppo, Kilpimaa Janne, Kitunen Matti, Koivikko Elisabet, Koivikko Matti, Komulainen Tuomo, Korhonen Juha, Korpio Marja, Kortesaari Jani, Koskela Tapio Johannes, Koskelainen Jukka, Kujala Pasi, Kujala Perttu, Kulmala Kari, Kumpula Lassi, Kursula Reijo, Kuussaari Mikko, Laaja Katri, Laaka Atte, Laasonen Erkki, Laasonen Leena, Lahtinen Olli, Laine Simo, Lapakko Aleksä, Laukkanen Maritta, Lautamäki Terttu, Lehtiaho Taina, Lehtonen Ilari, Lehtonen Samuli, Leino Sirkka,

Leinonen Lotta, Leskinen Annukka, Liljeblad Markku, Lilvanen-Pelkonen Liisa, Lintervo Markku, Lintuniemi Jaana, Luiro Jarmo, Luojus Harri, Luukkonen Lauri, Löfgren Seppo, Majala Juha, Makkonen Jari, Malinen Pekka, Markkanen Jouni, Markkanen Lumi, Matilda Tilta, Mettälä Seppo, Modig Marjukka, Muukkonen Seppo, Myntti Kari, Myntti Tarmo, Mäkinen Anssi, Mäkinen Oiva, Mäkinen Timo, Nivamäki Jorma, Norrdahl Kai, Nupponen Pertti, Nurkka Timo, Nykänen Eelis, Nykänen Sari, Näppä Annikki, Ojalainen Pekka, Okkonen Harri, Paavilainen Anja, Paavilainen Pekka, Pajukangas Kai, Pajukoski Mikko, Parkko Eero, Parviainen Hannu, Patrikainen Jarmo, Pelkonen Mika, Peltonen Eero, Peltonen Elina, Peltonen Helga, Penttilä Kari, Pietiläinen Heikki, Piirainen Markus, Pirhonen Anna-Liisa, Poutanen Juho, Poutanen Jussi, Poutanen Pekka, Poutanen Ritva, Poutanen Terho, Pulli Timo, Pylväs Erkki, Pöllänen Mikko, Pöyry Juha, Raki Eeva, Rantanen Jouko, Rimmi Nina, Rimpiläinen Juha, Ronkainen Santeri, Ruuska Risto, Rytkönen Seppo, Saar Virpi, Saarinen Anu, Saarinen Kaapo, Saarinen Kimmo, Sallinen Mikko, Sallinen Tatu, Salo Pälvi, Salo Veikko, Salonen Jari, Salonkoski Sami, Sappinen Juhani, Savolainen Pekka, Sihvonen Harri, Simula Jukka, Siponen Elisa, Siponen Seppo, Sojamo Esa, Solanterä Ilkka, Sormunen Juha, Sormunen Lauri, Sormunen Tarja, Styrman Reino, Suhonen Pekka, Sulkava Risto, Sundström Joni, Suoknuuti Markku, Säily Tarja, Sällinen Jukka, Tahvanainen Kari, Tamminen Kaiu, Teräs Anssi, Tietäväinen Erkki, Tiittanen Jukka, Tirkkonen Juho, Toikka Ari, Tulonen Veikko, Turja Sauli, Tähtinen Marko, Uski Jouni, Valanti Mirva, Vanhanen Hannu, Vasamies Heikki, Vest Anja, Viitalaakso Anne, Viitanen Esko, Vuokko Seppo, Vuorenmaa Petri, Vuori Anna, Vuorinen Tupu, Wakkari Ari, Wawerek Wolfgang, Öhman Ossi