

Vanhoille atlasruuduille Ruokolahdella

Missä kasvit
luuraavat?

KIMMO SAARINEN

Centaurea phrygia, Juva, Nuutilanmäki, A. Kurtti 6.7.2021

Maaliskuussa 2022 laatikkoon napsahti sähköpostiviesti Tapija Lahdelta, joka vuosikymmenien ajan on pitänyt huolen valtakunnallisen päiväperhosseurannan tietoteknisistä virityksistä. *Vaihteeksi vähän muuta kuin perhosasiaa*, viesti kuitenkin alkoi ja jatkui mahdollisiin kasvikartoituksiin, joiden kohteena olisivat alkuperäisten 50 kilometrin tasavälein sijoittuvien peninkulmaruutujen sisällä olevat kasviatlasruudut. Tavoitteena oli aikaisempien havaintojen pohjalta käydä tutkimassa, mitä kasvilajeista löytyy edelleen ja mitä uusia lajeja ruuduille on kenties ilmestynyt. Haaste kuulos-

ti siinä määrin mielenkiintoiselta, että innostuin hetimiten mukaan.

Lähin kohderuutu sijoittui Ruokolahdelle (680:360), jonka kymmenen neliökilometriruutua Esa Kotanen oli inventoinut vuosina 1985–1989. Maastokauden sekaan uskaltauduin lupaamaan enintään kolme uusintaruutua, joista yksi sijoittui Sikasenkylään ja kaksi vierekkäistä valtatie kuuden jakamana Narsakkalan ja Kopsalan kylille. Huhtikuussa Raino Lampinen jakoi vielä ohjeet maastokaudelle, jota varten ruutukolmikolle oli valmiina lomakepohjat aiemmin havaituista kasveista (sisältäen atlaskartoituksen ohella muut-

kin ruudusta havaitut kasvit) sekä ”puutelista” lajeista, jotka frekvenssien perusteella todennäköisimmin voisivat ruudulla kasvaa. Helppo homma!

Maastoon, maastoon

Ehdin kesän aikana kolmeen neliökilometriruutuun kuutena päivänä 21.5.–11.8.2022 välisenä aikana. Toukokuun ja elokuun ainoat kartoituspäivät kiertelin kaikissa kolmessa, mutta kesäkuun ja heinäkuun neljä maastopäivää kohdentuivat kukin yhteen ruutuun. Jokaisessa neliökilometriruudussa kävin ainakin kolmena päivänä, joten jokainen tuli käveltyä jotakuinkin kattavasti läpi.



Anna Vuori 11.8.2013



Anna Vuori 21.7.2013

◀ Jos leveäosmankäämistä ei olutkaan vanhemmalta aikajaksolta yhtään havaintoa, nyt se tavattiin kaikista kolmesta ruudusta...

▲ ... kun taas peltohatikka löytyi aikoinaan kaikista kolmesta ruudusta, mutta viime kesänä muokattujen maiden tavallinen rikka jäi havaitsematta jokaisesta.

toituspäivän aikana. Sikasenkylästä (6800:3600) löytyi niin ikään 232 lajia, mutta peräti 132 ruudulta aiemmin havaittua lajia jäi löytämättä; uusina kirjasin kolmen kartoituspäivän aikana 21 lajia. Narsakkalan (6800:3608) lista jäi hieman lyhyemmäksi, vain 213 kasvilajia, joista 22 oli uusia. Vanhoja sen sijaan jäi kolmen kartoituspäivän aikana löytämättä pitkä liuta, kaikkiaan 122 lajia. Lukujen valossa Kopsalan ruudun päivää muita pidempi kartoituspanos näytti siis antavan paremman tuloksen. Sikasenkylän mittavinta lajikatoa voi selittää se, ettei ruudun viljelymmälle eteläpuoliskolle painottuneille maastokierroksille osunut kunnolla kuin 45 hehtaariuutua; Narsakkalan ja Kopsalan kartoitusreiteillä sellaisia oli 61 ja 64.

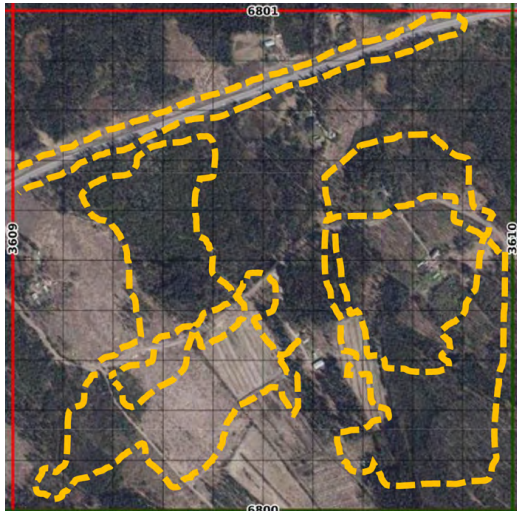
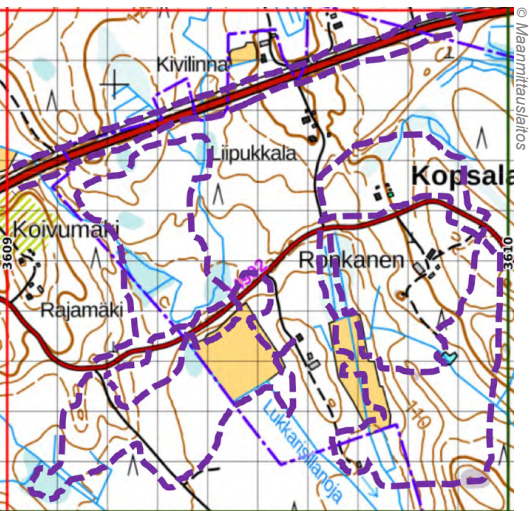
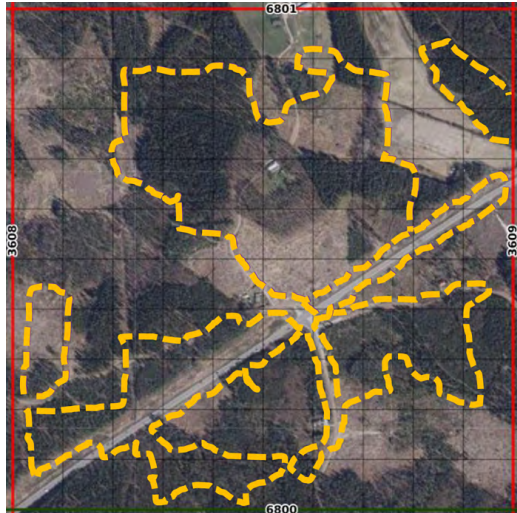
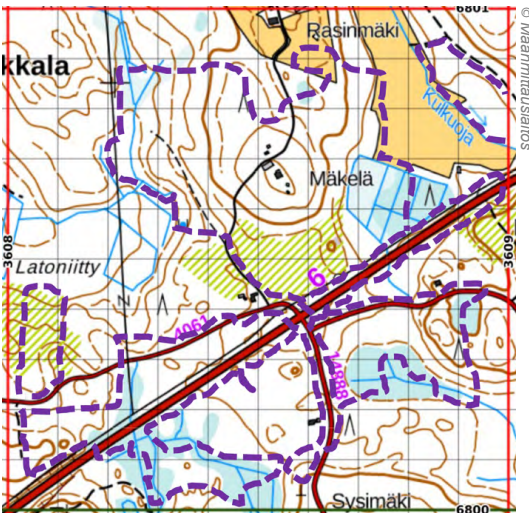
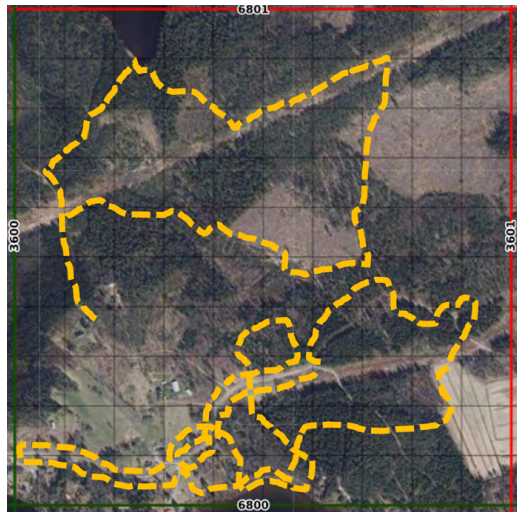
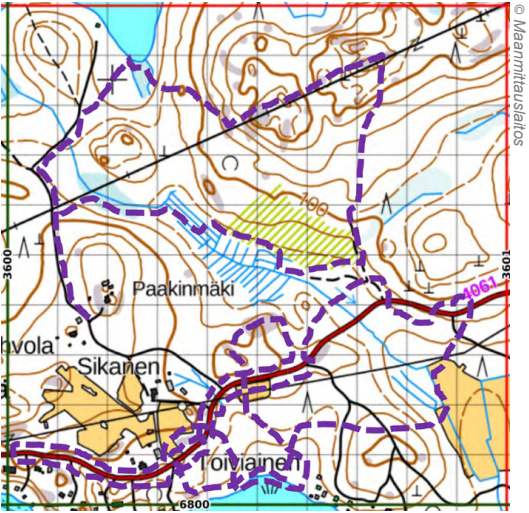
Uudet lajit eivät yllättäneet. Ainakin kahdesta ruudusta kirjattiin ensimmäistä kertaa muun muassa jättipoimulehti, *Alchemilla mollis*, karhunköynnös, *Convolvulus sepium*, metsätammi, *Quercus robur*, ja vaahtera, *Acer platanoides* – sekä ai-noana kaikista kolmesta le-

Kesän edetessä kierrokset alkoivat mennä yhä enemmän niin kutsutusti nahan alle. Etsintäretkien havainnoja ja tuntemuksia hiersi suoranainen epäusko, jota tilitin elokuisessa sähköpostiviestissä Lahdelle ja Lampiselle. ”Hektistä maastohommaa on ollut kesä täynnä, mutta suotuisten säiden saattamana olen ehtinyt myös atlasruutuja kartoittamaan Ruokolahdella. Kolme kilometriuutua on ollut työn alla, mutta ihmettelen kyllä, minne kasvit ovat sieltä kadonneet... Olen tehnyt kolme tai neljä maastopäivää jokaisella ja löytänyt niiltä 20–40 uutta lajia per ruutu, kulkenut karttatulkinnan perusteella ”kaikki” erilaiset elinympäristöt suht kattavasti läpi, ja silti on jäänyt löytämättä parhaastakin ruudusta yli 50 la-

jia ja kahdesta muusta yli sata lajia! Ihän käsittämätöntä – en yksinkertaisesti tiedä, mihin mennä löytääkseni moisia lajimääriä. Vanhoista lajeista tunnutvat kadonneen erityisesti a) suolajit, b) rantalajit, c) peltorikat, d) keto- ja kalliolajit. Kysymys ei varmasti ole tunnistamisen vaikeudesta, mutta liekö kasvillisuuden muutokset oikeasti olleet noin rajuja vain 40 vuodessa?” Loppuun pohdiskelin, pitäisikö vielä vaan jaksaa maastoon vai jatkaako suosiolla seuraavana kesänä.

Lähetin kuitenkin lajiluetteloni syksyllä, vaikka kartoitus-työtä leimasi melkoisen epäonnistumisen tunne. Kopsala (6800:3609) oli tulokseltaan edustavin: aiemmin tiedossa 250 lajia, nyt 232 lajia. Uusia oli joukossa 40 ja ”vain” 58 vanhaa jäi löytämättä neljän kar-

▼ Ruokolahden kolme atlasruutua. Maastokartoitusreitit on hahmoteltu violetilla ja ilmakeuviin keltaisella.





Helisinki Puroilta, 4.7.2013 L. Helymanta

◀ Jättipoimulehti nousi Suomessa suosioon julkisten massaistutusten ja kotipuutarhojen kasvina vasta 1900-luvun loppuvuosina. Sittemmin laji on tavattu karkulaisena ainakin noin 50 paikalta, pääosin 2010- ja 2020-luvuilla. Se pystyy asettumaan jopa sulkeutuneeseen niittykasvillisuuteen ja saattaa ajan oloon äityä haitalliseksi vieraslajiksi.

löytämättä peräti 141 lajia – liki 40 %! Joukossa on muun muassa sellaisia ”erikoisuuksia” kuin ahomatara, *Galium boreale*, jokapaikansara, *Carex nigra*, kallioimarre, *Polypodium vulgare*, kurjenkello, *Campanula persicifolia*, lehtopähkämö, *Stachys sylvatica*, nurmikaunokki, *Centaurea phrygia*, purtojuuri, *Succisa pratensis*, rantaminttu, *Mentha arvensis*, suomuurain, *Rubus chamaemorus*, jne.

Narsakkalasta on vastaa- vasti 193 varmennettua ja 24 uutta = 217 lajia, mutta täälläkin peräti 127 puuttuvaa. Ei ole suuria harvinaisuuksia niidenkään joukossa.

Kattavinta jälkeä olen saanut aikaan Kopsalan ruudussa: 196 varmennettua ja 43 uutta = 239 lajia, ja puuttuvia on vain (?) 59. Niiden joukosta löytyvät muun muassa viljely- maiden hatikka, *Spergula arvensis*, kylänurmikka, *Poa annua*, nurmiraiheinä, *Lolium pratense*, kaikki peipit, *Lamium*, pelto- korte, *Equisetum arvense*, pelto- matara, *Galium spurium*, pelto- retikka, *Raphanus raphanistrum*, peltovillakko, *Senecio vulgaris*, pihatähtimö, *Stellaria media*, ja seittitakiainen, *Arctium tomentosum*, joitakin tavallisimpia mainitakseni. Ja katsokaas ruutua kartalta (6800:3609): sen pellot ja niiden reunat on aika äkkiä kuljeksittu!”

veäosmankäämi, *Typha latifolia*. Mutta ne vanhat... En usko, että olisin pystynyt merkittävästi parempaan tulokseen lisämaastopäivien tai hehtaariruutujen myötä. Tukea sain samoihin aikoihin ”puhtaalta pöydältä” tehdystä kasviinventoinnista Taipalsaaren Kurreniemessä. Kirjasin toisen luontoaktiivin kanssa kahdella muutaman tunnin maastoretkellä noin 270 kasvilajia jotakuinkin neliökilometrin alueelta. Kolmantena retkipäivänä listalle kertyi enää yksittäisiä osumia, joten kyllä kolmen maastopäivän pitäisi antaa aika kattava kuva neliökilomet-

riruudun kasveista. Ja silti – yli sata puuttuvaa lajia kahdessa Ruokolahden ruudussa!

Siis missä hatikka ja pihatähtimö?

Ruokolahden ruuduilta eivät todellakaan olleet hukassa harvinaisuudet tai vaikeasti tunnettavat lajit. Seuraavassa taas liki suoraa lainaa toisesta elokuisesta sähköpostiviestistä (taksonirajausten takia lajiluvut hieman poikkeavat lopullisista): ”Pahinta tarjoilee Ruokolahden Sikasenkylä, josta minulla on 218 varmennettua vanhaa lajia ja 21 uutta = 239 lajia, mutta vanhoista on jäänyt

► ▼ Lehtopähkämö ja tähtitalvikki kuuluvat niihin ”pikkuharvinaisiin” kasveihin, joiden kohtaaminen maastossa aina ilahduttaa. Tähtitalvikki on luokiteltu Suomen kahdessa lounaisimmassa arviointivyöhykkeessä eli tammivyöhykkeessä alueellisesti uhanalaiseksi.

Ei siis ihme, että ”kauppalistan” kanssa kulkeminen alkoi tuntua epämieluisammalta kuin tavanomainen atlasruudutus. Paineita ja lisää paineita – missä luuraavat valkolehdokki, *Platanthera bifolia*, ja tähtitalvikki, *Moneses uniflora*, tai soiden tavalliset sarat ja villat? Entä viljelysmaiden ”jokapaikan” rikat? Raino kyllä laittoi viestiä, että pellot ovat nykyään niin hyvin hoidettuja, ettei yksivuotisia rikkoja tahdo löytyä muualta kuin siitä aukosta, mistä pellolle ajetaan traktorilla tai puimurilla. Mutta nekin tuli katsottua aika tarkasti.

Kun loppukesällä laskin perhoslinjaa Joutsenon Korvenkylässä, rikkakasvien höystämää kaurahalmetta kävellessä välähti, miksi kenties niin moni rikka jäi Ruokolahdelta löytämättä – eihän siellä enää viljelty viljaa tai mitään sellaista, joka edellyttäisi maan muokkaamista. Pellot olivat järjestään ylivuotista ”perusheinää” ja moni puski jo reunoiltaan pensaikkoa. Aktiiviviljely on selvästi hiipunut ja ehkäpä läpeensä ojitetut suotkin ovat jo siinä määrin metsittyneet, ettei tavallisiakaan suolajeja enää osu eteen kuten reipas kolme vuosikymmentä sitten.

Tämän Lutukan numeron yhteenvedossakin (Lahti ym.



Helsinki, Landbo, Brakvedskärr, 14.7.2012 L. Helynranta

Helsinki, Kallahdenniemi, L. Helynranta 22.6.201



2023) Ruokolahden ruutujen lajiromahdus on poikkeuksellista ja kiusallisen silmiinpistävää. Niinpä palasin alkulähteille ja kysyin 1980-luvulla Ruokolahden ruutuja inventoineelta Esa Kotaselta, mikä mahtaisi selittää puuttuvien lajien suurta määrää. Valitettavasti Esa ei enää löytänyt kopioita alkuperäisistä kartoituksista, mutta alkoi epäröidä, josko silloisiin tallennuksiin olisi eksynyt lajeja muista sa-

manaikaisesti työn alla olleista maastokorteista. *Huolellinen listaaja olen maastossa kulkiessani pyrkinyt olemaan*, ja sellainen Esa Kotanen on varmasti ollutkin. Todettakoon kuitenkin, että Ruokolahden ruutukolmikon lajimäärät olivat aiemalla vertailujaksolla poikkeuksellisen suuria – liki sata lajeja enemmän (302) kuin muissa Etelä- ja Keski-Suomen ruuduissa keskimäärin (209 lajeja). Kesän 2022 kartoituksissa la-

jimäärät olivat jotakuinkin samaa tasoa niin Ruokolahden ruuduissa (keskimäärin 226 lajia) kuin muissa uudelleen inventoiduissa eteläisissä ruuduissa (237 lajia).

Ja kuka niitä nimiä muuttaa?

Kenttäkortilla kasvinimet olivat *Kasviatlaksen* viimeisimmän nimistön mukaisia, joten hytysten seassa kuusikoissa, umpitiheillä ojikoilla ja kävelyyn liki vaarallisilla avohakkuilla piti monta kertaa pätkällä vielä outojen kasvinimienkin kanssa. *Ervilia sylvatica*? *Omalotheca sylvatica*? *Spinulum annotinum*? *Turritis glabra*? Ymmärrän yhä paremmin kokenempien kollegoiden tuskailua ja viljelemäänsä ”vanhaa nimistöä” – taidanpa itsekin lukeutua samaan joukkoon, jota myötätuntoisesti hymähdellen yritetään ymmärtää. *Vicia sylvatica* takaisin!

Atlasruutujen uusintakartoituksesta ei silti jäänyt mitään hampaankoloon. Mielenkiinnolla luen yhteenvetoa, miten muut ovat selviytyneet omilla hakukierroksillaan paremmin. Botanisteja kannustan kovasti atlastalkoisiin. Kun tässä talven verran on toivuttu, niin tänä kesänä ollaan taas valmiina, vanhoille ja uusille ruuduille.

Kiitokset

Lämmin kiitos Tapani Lahdelle ja Raino Lampiselle maastokauden 2022 haastavimmasta kartoitustehtävästä sekä pyynnöstä jakaa näitä kokemuksia muillekin uusintainventoijille.

Lahti, T., Lampinen, R., Hallman, J., Kiviniemi, A., Kulju, H., Nurmi, J. & Saarinen, K. 2023: Jotakin vanhaa, jotakin uutta. *Kasviatlaksen* toistoruudut kesinä 2018–2022. *Lutukka* 39(1): 28–50.

Re-surveying atlas grid squares in Ruokolahti, SE Finland – where are all the common weeds and sedges?

In summer 2022, I participated in a project aimed at re-surveying the original atlas grid squares dating back to the 1980s. I spent six days recording the vegetation of three 1 km × 1 km grid squares in the rural community of Ruokolahti. Changes in the vegetation were evident. When compared to the previous plant lists, approximately one in three species was not recorded (58, 122 and 132 species per grid square respectively). They clearly outnumbered the newcomers (21, 22 and 40 species per grid square) which included mostly new alien species. Those which have disappeared (or were not recorded) consisted of various common species of fields, meadows, bogs, and rocks.

Kimmo Saarinen, Joutseno. kimmo.o.saarinen@gmail.com

▼► *Omalotheca sylvatica* – että mikä?

