

Liuskaläätteen

VESA JÄRVINEN & HARRI ARKKIO

Suomen ainoa kasvupaikka hävinnyt?

Kuva Jaakko Heino 8.8.2012 (julkaistu Lutukassa 2012)

L ähdimme viime heinäkuussa (2021) kiertämään etelästä alkaen Pohjanlahden rannikkoa tarkoituksenamme pysähdellä sopivilla rannikkokasvien esiintymillä. Suuntasimme Toijalasta (Harrin kotipuolesta) ensin Turkuun päin, koska oli mielenkiintoista aloittaa retki Uudenkaupungin (V) Kallannin Pehdosta, josta vuonna 2012 löytyi Suomelle uusi putkilokasvi, liuskaläätteen, *Serratula tinctoria* (Alho ym. 2012). Kasvupaikalle pääsi varsin mutkikkaasti eri kyläteitä, mutta itse paikka tarkkoine koordinaatteineen ja ilmakuvineen oli helppo löytää haulla Suomen Lajitietokeskuksesta (laji.fi). Paikan päällä totesimme, et-

tä kasvupaikka, kivikkoinen niittykumpare, oli kadonnut. Sen kahta puolta oleva koillisen kautta kiertynyt pelto oli vedetty suoraksi poistamalla koko niittyniemeke. Pelto oli kynöksellä koko alalta seuraavan kaakkoispuolen pellon rajaan saakka. Liuskaläätteen niitty liittyi heinikkoiseen vyöhykkeeseen, joka erottaa lounaispuolen pellon. Muutos on saattanut tapahtua varsin äskettäin, koska kaakkoisella rajalla lojui isohko pihlaja, joka oli tullut samana keväänä lehteen. Nyt lehdet olivat kuituneet oksilleen ruskeiksi. Mitään ojaakaan peltojen välillä emme havainneet. Kiertelimme lähipientareita katsastaen joka pelto-ohdakkeen, koska

▲ Kivikkoisella niittykumpareella liuskaläätteen seurassa kasvoivat vuonna 2012 muun muassa hieta-kastikka, karhun- ja koiranputki, keltamatara, kultapiisku, metsäapila ja särmäkuisma.

etäältä liuskaläätteen ja pelto-ohdake ovat samankaltaisia. Jos peltomaita on siirrelty kynnön yhteydessä, voisi siemeniä olla levinnyt jollekin pientareelle. Eihän esiintymä ole ollut kovin niukka.

Liuskaläätteen ei ole rauhoitettu eikä kirjattu uhanalaisten ryhmiin. Niinpä muun muassa Suomen ympäristökeskus ei ole seurannut kyseistä esiintymää (Terhi Ryttylä suull.). Lounais-Suomen ELY-keskuksella ei ole tiedossa liuskaläätteen esiintymiä alueellaan. Emme saaneet

myöskään tietoomme, että joku esiintymällä käyneistä botanisteista olisi ollut yhteydessä maanomistajaan (Veli-Pekka Rautiainen Turun kasvimuseolta, suull.).

Sytä kasvupaikan häviämiseen voi pohtia juuri maanomistajan kannalta. Rautiainen kertoi, että tarkoitus oli jättää esiintymän sijainti julkisena tietona enintään neliökilometrin tarkkuuteen. Metritarkkuus oli kuitenkin jäänyt "karkeistamatta" Suomen lajitietokeskuksen kautta saatavaan tietoon. Ehkä botanistit ovat käynneillään talloneet viereisiä peltoja, mistä maanomistaja ei ole pitänyt. Mutta kun katsoo ilmakuvaa, jossa niittyneimi vielä näkyy, vaikuttaa todennäköisemmältä, että maanomistaja päätti lopulta tehdä pellon helpommin hoidettavaksi ja samalla saada lisää viljelyalaa.

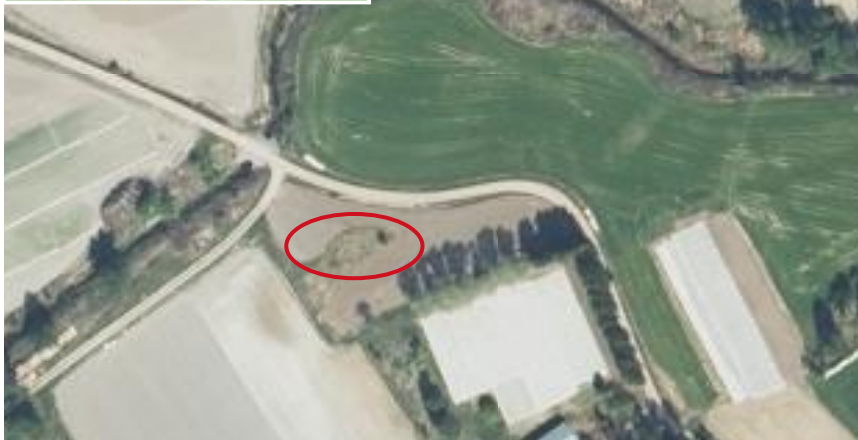
Viimeisin merkintä Lajitietokeskuksen havainnoissa on 2.8.2013 Rautiaiselta, joka kirjasi paikalta *parisensataa kukintovartta*. Lajitietokeskuksen havainnoista ei yleensä saa tietoa esiintymien katoamisesta. Sen sijaan olisi kyllä hyödyllistä mainita, jos paikalta tarkastuksen yhteydessä ei löytynyt haettua kasvia (kasvupaikka täysin muuttunut, oikeat olosuhteet kadonneet, esiintymä ollut suppea tms.) Ainakin näin Lutukassa on hyvä kertoa katoamishavainnoista, niin tulevat nekin kirjatuiksi. Ehkä ne innostavat etsimään uusia lähiesiintymiä vaikkapa tässä tapauksessa. Liuskalääte Kalanissa on tulkittu muinaistulokkaaksi. Miksi sen vanha esiintymä tuolla seudulla olisi jää-

nyt vain yhteen niittykumpareeseen?

Kun tekee havainnon harvinaisesta lajista, tulisi aina tarkastella mahdollisia uhkatekijöitä, muun muassa esiintymän sijaintia ympäristöönsä nähden. Liuskalääteen tapauksessa jo kartasta näkyi, että ilmeinen uhka on pellon levittäminen kummun yli. Lisäksi pitäisi ottaa yhteys paikalliseen ympäristökeskukseen taikka uhanalaisen tai rauhoitetun lajin tapauksessa myös suoraan Suomen ympäristökeskukseen.

Kiitos Jaakko Heinolle liuskaläätekuvista.

Kuva Jaakko Heino 8.8.2012
(julkaistu Lutukassa 2012)



2018, Maanmittauslaitos, avoimet aineistot CC BY 4.0

Alho, R., Heino, S., Laine, K., Laine, U. & Nurmi, J. 2012: Liuskalääte (*Serratula tinctoria* L.), maalle uusi putkilokasvi Varsinais-Suomessa. *Lutukka* 28: 99–102.

***Serratula tinctoria* extinct in Finland?**

Serratula tinctoria was reported as new to Finland from Kalanti, Uusikaupunki (Varsinais-Suomi / Finland proper) in 2012. The species was found in a small and stony meadow habitat between cultivated fields, and accorded the status of archaeophyte. We visited the locality in July 2021 and found that the stony meadow had been cleared and ploughed for cultivation. We were not able to find *Serratula* any more, though we searched for it thoroughly. It seems evident that the landowner was unaware of the occurrence of the rare plant on his land when clearing the meadow. To avoid this kind of accident it would be necessary at the very least to inform the local environment authorities of known occurrences of rare species, whether legally protected or not. Botanists are keen to report new finds of rare species, but in our opinion they should also report all losses of such species, which has not been a common practice.

Vesa Järvinen, Koskikuja 7 C 28, 01600 Vantaa.
vesa.a.jarvinen@gmail.com

Harri Arkkio, Akaa. harri.arkkio@saunalahti.fi

◀ Liuskalääteen mykeröt muistuttavat kaunokkien tai ohdakkeiden kukintoja.

▼ Liuskalääteen kasvukumpare oli kadonnut vuonna 2021. Ilmakuva vuodelta 2018.