

BOTANICUM

KASVITIETEEN TIEDOTUSLEHTI • 7/2016 • 7.10.2016

Helsingin yliopiston Luonnontieteellisen keskusmuseon Luomuksen kasvitieteen yksikkö
sekä Biotieteiden laitos (kasvibiologia)

Vastaava päätoimittaja Marko Hyvärinen (@helsinki.fi), toimittaja Leena Helynranta (@helsinki.fi)

LUONNONTIETEELLINEN KESKUSMUSEO
KASVITIEDE

Vierailijoita

- 22.9.–12.10. **Christopher Fraser-Jenkins**, Iso-Britannia / Nepal, Katmandu. Suku *Dryopteris*. Yhteyshenkilö Henry Väre.
- 10.–11.10. **Khidir Hilu**, USA, Virginia, Blacksburg, VirginiaTech, Department of Biological Sciences. Suku *Phalaris*. Yhteyshenkilö Jaakko Hyvönen.
- 22.–26.10. **Alexander P. Sukhorukov**, Venäjä, Moscow State University. Heimot *Molluginaceae*, *Aizoaceae*. Yhteyshenkilö Henry Väre.

Matkoilla

- 17.9.–3.10. **Jouko Rikkinen**, Uusi-Kaledonia (Grand Lac, Mont Humboldt, Mont Mou, Riviere Bleue, Yaté, jne.). Discovering modern amber forests of the Pacific (field work).
- 22.9.–8.10. **Peter Poczai**, Etelä-Afrikka, Johannesburg, CITES CoP (Conference of the Parties) meeting.
- 10.–14.10. **Alexander Sennikov**, Italia, University of Pavia. Participation in European Red List assessment review workshop: trees and shrubs endemic to Europe (other than *Sorbus*).

Vierailuluento 11.10.

Kasvimuseossa vieraileva professori **Khidir Hilu** (ks. yllä Vierailijoita): *Discerning historic patterns of biodiversity in the genome era: studies in land plants*. **Tiistaina 11.10 klo 14.00–15.30** Nylander-salissa, yhteyshenkilö Jaakko Hyvönen (jaakko.hyvonen@helsinki.fi).

Kollokviosyys 2016

Kasvitieteen kollokviot järjestetään **torstai-iltapäivisin kello 14.00–15** Kaisaniemessä kasvimuseorakennuksen Nylander-salissa. Kahvin voi hakea mukaan toisen kerroksen kahvihuoneesta. Järjestäjänä toimii suojelusuunnittelija **Tea von Bonsdorff** (tea.vonbonsdorff@helsinki.fi).

- 20.10.** Tietokirjailija **Eeva-Liisa Hallanaro** ja SYKEN projektipäällikkö **Saija Kuusela**: *Metsän eliöiden matka tietokirjan lehdille*. Metsän salainen elämä -kirjan toimittajat kertovat kirjan teosta.
- 3.11.** Yliopistonlehtori **Sirkku Manninen**: *Epiphytic lichens and atmospheric N pollution in Helsinki – preliminary results from the summer 2016*.
- 17.11.** Professori **Jouko Rikkinen**: *Mereen vajonneen manneralueen aarteet – Zealandian endeemistä lajistoa*.
- 1.12.** Museomestari **Mari Miranto**: *Pohjoisten puiden ja pensaiden geenit talteen*.
- 15.12.** Ympäristötieteiden laitoksen tohtorikoulutettava **Joel Jalkanen**: *Kaupunkiekologisesti mielekäs suojelualueiden priorisointi pääkaupunkiseudulla*.

Pehr Kalmin 300-vuotisjuhlaseminaari 27.10.

Torstaina 27. lokakuuta Pehr Kalmin 300-vuotisjuhlaseminaari **alkaen kello 15.00** Kaisaniemen kasvitieteellisessä puutarhassa (Unioninkatu 44, päärakennus, 2. krs, Nylander-sali). Tilaisuuden järjestävät Suomen Oppihistoriallinen Seura ja Luonnontieteellisen keskusmuseon kasvitieteen yksikkö. Vapaa pääsy, tervetuloa!

- Suomen Oppihistoriallisen Seuran puheenjohtaja **Cecilia af Forselles**: *Pehr Kalmin aikakausi*, avajaispuhe
- Intendentti **Henry Väre**: *Pehr Kalmin kasviretket Pohjois-Amerikassa*.
- Yliopistonlehtori **Maija Kallinen**: *Rommia, pulloja, pomadaa. Pehr Kalmin matkalasku tieteenhistorian lähteenä*.
- Professori **Anto Leikola**: *Kalmin jälkimuisto Suomessa*.

Akatemialta rahoitus

Jaakko Hyvösen ja Xiaolan Hen johtama akatemiahanke, *Two genomes to discover the keys to embryophyte success* (Kaksi genomia alkiollisten kasvien menestyksen selvittämiseksi) nousi ensimmäiseltä varasijalta rahoitettavaksi hankkeeksi. Kolmantena hankkeen tutkijana Luomuksen kasvitieteen yksiköstä toimii **Péter Poczai**. Lisäksi hankkeeseen palkataan post-doc -tutkija. Projekti ajoittuu vuosille 2017–2020, ja sen Suomen Akatemian rahoittama osuus on 504 969 €

Hankkeesta lyhyesti: Alkiollisille kasveille kehittyi uusia ominaisuuksia niiden sopeutuessa terrestriseen ympäristöön. Ymmärtääksemme näitä muutoksia on vertailtava kasvien genomeja kehityslinjoista jotka ovat lähinnä

näitä tapahtumia. Avainlajeja ei ole vielä tutkittu. Puute korjataan sekvensoimalla röyhelösammalen (*Blasia pusilla*) ja *Coleochaete*-sukuun kuuluvan viherlevän genomit ja vertaamalla näitä muihin jo saatavilla oleviin kasvien genomeihin. Näin voidaan arvioida milloin alkiollisia kasveja luonnehtivat geenit ovat syntyneet ja kehittyneet edelleen, mikä tarjoaa lähtökohdan monille kasvibiologian avainkysymyksiä koskeville tutkimuksille

Kasvitieteen yksiköstä lähti tänä syksynä monta hakemusta Suomen Akatemialle. Toivottavasti muillakin tärppää!

Myönnettyä rahoitusta juhlistettiin kuohuvalla. Onnea! Kuva S. Laaka-Lindberg 16.9.



Jäkälä- ja sammalnäytteitä Uudesta-Kaledoniasta

Jouko Rikkinen retkeili Uudessa-Kaledoniassa 17.9.–3.10. Göttingenin yliopiston tutkijoiden Alexander Schmidtin ja Leyla Seyfullahin kanssa. Pääkohteena olivat eteläisen pallonpuoliskon havupuut ja etenkin niiden pihkat, joita tutkitaan Saksan tutkimussäätiön (DFG) rahoittamassa hankkeessa. Samalla kerättiin runsaasti näytteitä pihkaisten puiden lähiympäristössä esiintyvistä jäkälästä, sammalista, sienistä ja hyönteisistä, tavoitteena tuottaa uudenlaista tietoa liitu- ja eoseenikautisissa meripihkoissa säilyneiden pienfossiilien tulkintaan liittyvissä kysymyksissä. Tutkimusretkestä ja sen tuloksista voi kuulla lisää kasvitieteen kollokviassa 17.11.



▲ Jouko Rikkinen Mont Humboldtilla 29.9.2016



▲ *Strasburgeria robusta* (Strasburgeriaceae).

◀ *Araucaria laubenfelsii* ja *A. humboldtensis*.

Mont Mou 26.9.2016.

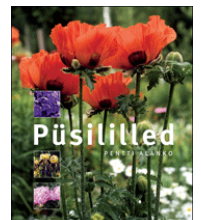
Kuvien puut ovat äärimmäisen harvinaisia, pienialaisia Uuden-Kaledonian endemiittejä.



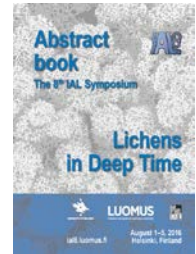
Uusia julkaisuja

Ahti, T., Pino-Bodas, R., Flakus, A. & Stenroos, S. 2016: Additions to the global diversity of *Cladonia*. — The Lichenologist 48(5): 343–346.

Alanko, P. 2016: Püsililled. 2. p. — 525 s. Kirjastus Varrak, Tallinn. (Soome keelest tõlkinud Anu-Kristin Tara ja Anne Tihaste.)

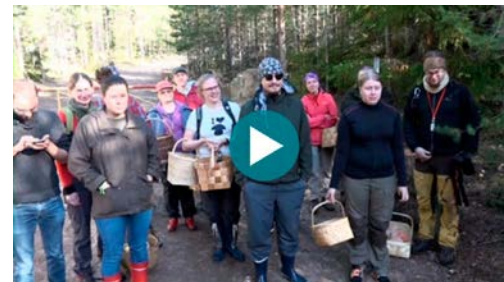


- Laine, J., Sallantausta, T., Syrjänen, K. & Vasander, H. 2016: Sammalten kirjo. — 202 s. Metsäkustannus. ★★★ Kirjassa esitellään 162 sammallajia, enimmäkseen yleisiä, mutta myös harvinaisehkoja, arvokkaiden elinympäristöjen ilmaisijoita.
- Lindholm, M.** 2016: Punavalkkulöytö itäiseltä Uudeltamaalta. — Orkidealehti 49(5): 12–15 (Mikael Lindholm työskentelee puutarhurina Luomuksen puutarhatiimissä).
- Miettinen, O., Riley, R., Barry, K., Cullen, D., de Vries, R.P., Hainaut, M., Hatakka, A., Henrissat, B., Hildén, K., Kuo, R., LaButti, K., Lipzen, A., Mäkelä, M.R., Sandor, L., Spatafora, J.W., Grigoriev, I.V. & Hibbett, D.S.** 2016: Draft Genome Sequence of the White-Rot Fungus *Obba rivulosa* 3A-2. — Genome Announcements 4(5):e00976-00916. <http://dx.doi.org/10.1128/genomeA.00976-16> ★★★ Viikissä paljon tutkitun talikäävän (*Obba rivulosa*) genomi on nyt julkaistu.
- Myllys, L., Velmala, S., Pino-Bodas, R. & Goward T.** 2016: New species in *Bryoria* (Parmeliaceae, Lecanoromycetes) from north-west North America. — Lichenologist 48(5): 355–365.
- Ranta, P., Jokinen, A. & **Laaka-Lindberg, S.** 2016: Surviving in Europe: geopolitics of biodiversity conservation illustrated by a proxy species *Viola uliginosa*. — Ecosphere 7(9):e01401. [10.1002/ecs2.1401](https://doi.org/10.1002/ecs2.1401)
- Rikkinen, J., Beimforde, C., Seyfullah, L., Perrichot, V., Schmidt, K. & Schmidt, A.R.** 2016: *Resinogalea humboldtensis* gen. et sp. nov., a new resinicolous fungus from New Caledonia, placed in Bruceomycetaceae, a new family of Ascomycota. — Annales Botanici Fennici 53: 205–215.
- Somlyay, L., Lisztes-Szabó, Z. & **Sennikov, A.N.** 2016: Atlas Florae Europaeae notes 28. Disentangling the taxonomic circumscription of *Sorbus subdanubialis* (Rosaceae). — Annales Botanici Fennici 53: 345–360.
- Somlyay, L., Lisztes-Szabó, Z. & **Sennikov, A.N.** 2016: Atlas Florae Europaeae notes 29. Two new species of *Sorbus* (Rosaceae) endemic to Hungary, previously confused with *S. subdanubialis*. — Annales Botanici Fennici 53: 361–372.
- The 8th IAL **Symposium** Lichens in Deep Time August 1–5, 2016 Helsinki, Finland. IAL8 Abstract book. 224 s. University of Helsinki, Finnish Museum of Natural History LUOMUS & International Association for Lichenology. — Seuraavat tutkijat ovat mukana Helsingin laitoksia edustavissa abstrakteissa: Teuvo **Ahti** (3), Marko **Hyvärinen** (1), Kaisa **Jauhainen** (1), Maarit **Jylhä** (3), Inga **Jüriado** (3), Elina **Kettunen** (1), Sanna **Laaka-Lindberg** (1), Annina **Launis** (3), Sampsa **Lommi** (1), Leena **Myllys** (4), Pertti **Pehkonen** (1), Sinikka **Piippo** (1), Raquel **Pino-Bodas** (4), Juha **Pykälä** (2), Jouko **Rikkinen** (10), Soili **Stenroos** (3), Saara **Velmala** (1), Orvo **Vitikainen** (2). Lisäksi Marko **Hyvärinen** ja Leif **Schulmanin** avajaispuheet.



Esiintymisiä

- von Bonsdorff, T.** (Huhtinen, S., Ahoalo, J.): *Uutta tietoa Kymenlaakson sienistä*. Tv-haastattelu, TV1 Aamu-tv, Luonto lähellä, 3.10. [Katso Yle Areenassa](#).
- Fitzgerald, H. & Maxted, N.:** *National and regional conservation strategies – an overview*. Esitelmä, Nordic/ECPGR Joint Workshop, Vilna, Liettua, 19.9.
- Fitzgerald, H.:** *Development of common Nordic conservation action plan – goals and progress*. Esitelmä, Nordic/ECPGR Joint Workshop, Vilna, Liettua, 20.9.
- Hægström, C.-A.:** Kalkkikasveista, Pettebyn kalkkikallion kasvillisuudesta ja Ålön makeanveden altaan vesikasveista. Esitelmä, Ålön luonnonsuojeluyhdistyksen kokous, Parainen, 1.10.
- Hyvärinen, M.:** *Ex-situ Conservation of Finnish Native Plant Species*. Esitelmä, Nordic/ECPGR Joint Workshop, Vilna, Liettua, 21.9.
- Laaka-Lindberg, S. & Ranta, P.:** *Mäntsälän uhanalaista luhtaorvokkia etäsuojellaan*. Lehtihaastattelu, Etelä-Suomen Sanomat, 15.9.
- Niemelä, T.:** *Puistopuiden puolesta – lahottajasienitutkimuksia 30 vuotta*. Esitelmä, Suomen Puunhoidon Yhdistys, seminaari, 18.11.
- Pehkonen, P.:** *Jäkäläpuutarha*. Radiohaastattelu, Yle Radio Suomi, Ajantasa, 13.9.
- Pehkonen, P.:** *Jäkälät ja sammaleet pääsivät puutarhaan*. Lehtihaastattelu, Puutarha&kauppa, 22.9.
- Pehkonen, P.:** *Syksy kasvitieteellisessä puutarhassa*. Radiohaastattelu, Nettiradio Fallapitaulu.net, 26.9.
- Salo, P.:** *Sienipäivä*. Eläinlääketieteen VI-vuosikurssi. Vihti, Orionin Tuohilammen koulutuskeskus, 16.9. Sienipäivä kuuluu opiskelijoiden elintarvikehygienan opintoihin pakollisena suorituksena.



Kaisaniemen puutarhan uusimisen vaiheita

Systemaattisen puutarhan eli evoluutiopuun, aistien puutarhan ja kivikkopuutarhan kasvit on edennyt mukavasti kesän aikana. Kasveja puuttuu vielä runsaasti evoluutiopuusta ja kivikkopuutarhasta, mutta täydennystä tehdään jatkuvasti rahkeiden mukaan. Etenkin aistien puutarha on saavuttanut suuren suosion jo nyt rehevällä kasvistollaan.

Syksyn edetessä levitetään kätteet evoluutiopuun istutusaltaisiin. Talven aikana tuotetaan puutarhaan kulkuopasteet ja eri kasvillisuusalueiden opasteet kaikkiin uusiin osapuutarhoihin. Kun opastus valmistuu, voidaan systemaattinen puutarha / evoluutiopuukin avata tai vihkiä käyttöön, alustavasti kesäkuun ensimmäisellä viikolla 2017. Kaisaniemen puutarhasta ja etenkin evoluutiopuusta on Instagramissa julkaistu aivan upea, ilmakehuvaaja Aleks Rajalan video. Sen näet ilman Instagram-tiliäkin: https://www.instagram.com/p/BKOfRS6B7fU/?taken-by=dji_ops



Jäkäläpuutarhasta on valmiina ”versio 1.0”, mutta sinne kaivataan vielä jäkälöityneitä kiviä. Toivelistalla on ainakin yksi aurinkoisessa, avoimessa paikassa sijainnut suurempi siirtolohkare (halkaisijaltaan 2–3 metriä) ja kymmeniä halkaisijaltaan 20–40 cm kokoisia auringossa ja varjoisemmassakin jäkälöityneitä kiviä. Jos omistat ja haluat lahjoittaa sellaisen tai tiedät, mistä niitä voisi luvallisesti saada, ilmoita ylipuutarhurille!

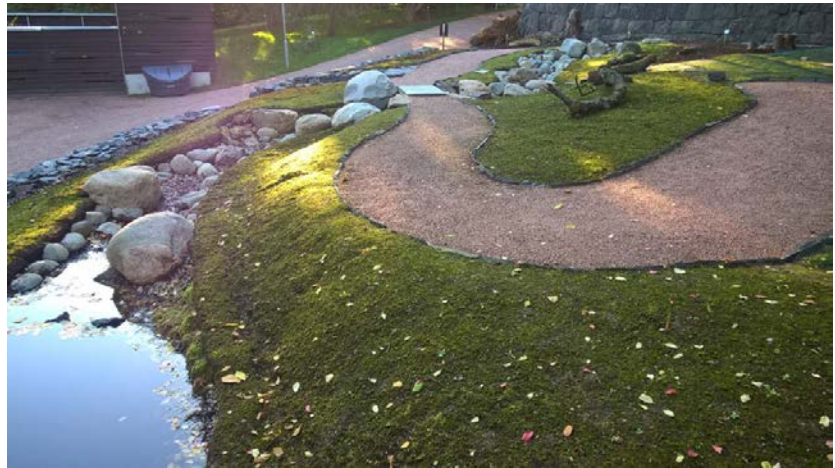
Sammalpuutarha on vihreä, mutta lisälajeja haetaan vielä ja sammalalueen maisemointiakin parannellaan hiljalleen. Puron pumpput eivät ole vielä toimineet, mutta kevästä 2017 pitäisi niiden olla kunnossa.



Kasvihuoneiden automatiikka oheislaitteineen on jo kiireellisen uusimisen tarpeessa. Projekti on käynnistynyt ja työ tehdään vuoden 2017 aikana. Työlistalla ovat ohjelmistojen ja ohjaintaulujen lisäksi esimerkiksi tuuletusluukkujen moottorit, sumutuslaitteet jne. Kasvihuoneiden kulkukäytävien alla olevat lämpöpaketit ovat huonossa kunnossa ja jouduttaneen uusimaan yhdessä automatiikkaprojektin kanssa kesällä 2017. Tämä työ todennäköisesti vaikuttaa kasvihuoneiden aukioloaikoihin. Suunnittelutyö on vasta alkamassa, joten mitään aikataulua tai ajankohtaa ei osata vielä sanoa.

Uusi pääportti etelään Kaisaniemen puistoon ei tule toteutumaan tämän vuosikymmenen aikana – valitettavasti. Syynä ovat kaupungin oma aikataulu, puiston tilankäyttöratkaisut, kuten väliaikainen koulu, ja muu omien investointien ohjaus. Niinpä puutarhan eteläpuolen aita tuskin myöskään uusitaan ainakaan viiteen vuoteen. Länsipuolen aita ehkä voidaan uusida aiemmin. — Pertti Pehkonen

Jäkälä- ja sammalpuutarha 13.9.2016. Kuvat P. Pehkonen.



Opetusta

Jokasyksyinen **Johdatus kasvitieteeseen** -kurssi ensimmäisen vuoden biologian opiskelijoille, sivuaineopiskelijoille ja biologian opettajiksi opiskeleville on käynnistynyt. Monipuolisen kurssin neljännellä viikolla Kaisaniemen kasvitieteellisessä puutarhassa ja kasvimuseolla **Mari Miranto** luennoi etäsuojelusta ja ESCAPE -hankkeesta (3. & 4.10.) ja **Mikko Piirainen** kasvimuseon tutkimuksesta (5. & 6.10.). **Mikko Piirainen** ja **Marja Koistinen** tutustuttivat opiskelijat kasvimuseorakennuksen toimintaan, historiaan ja kokoelmiin (5. & 6.10.), missä yhteydessä **Ari Taponen** kertoi tyyppinäytteiden digitoinnista. Puutarhan ja kasvihuoneiden kokoelmia esittelivät Annika Harlio ja Elisa Metsovuori (Kumpula 26. & 27.9., Kaisaniemi 3. & 4.10.).

Kääpäindikaattorikurssi Lammilla

Otto Miettinen, Olli Manninen ja **Tuomo Niemelä** järjestivät kansainvälisen kurssin *Polypores as tools in forest conservation* (Käävät metsiensuojelun välineinä) Lammien biologisella asemalla ja ympäristön metsissä 19.–23. syyskuuta. Kurssille osallistui yhdeksän opiskelijaa Suomesta, Virosta, Venäjältä ja Italiasta. Se oli ensimmäinen laatuaan – koko viikon kurssi, jossa keskityttiin suojelun arvoisten vanhojen metsien sieni-indikaattorien opiskeluun. Kurssin retkeilyt tehtiin Evolla ja Vesijaolla suojelluissa metsissä, mutta yhtenä päivänä menttiin suojelemattomalle valtion palstalle kokeilemaan inventointia tosimelessä.

► Kotisten aarnialueelta löytyi upea violetti kääpäkääpä (*Anomoporia bombycina*, NT), vanhan metsän indikaattorilaji.
Kuvat O. Miettinen.



Suojelematon Ahvenaistenjärven palsta osoittautui yllättävän hienoksi, ja sieltä löytyi muun muassa uusi esiintymä hyvin harvinaista havuludekäppää (*Skeletocutis ochroalba*). Kurssi järjestettiin yliopiston ulkopuolisella rahoituksella, jonka oli hankkinut Dmitry Schigel. Rahoitus tuli Norjasta (SIU – Norwegian Centre for International Cooperation in Education sekä ForBio Research School in Biosystematics). — Otto Miettinen

▼ Kurssin opiskelijat ja opettajat (vasemmassa laidassa) Vesijaon luonnonpuistossa. Kuvasta puuttuvat Tuomo Niemelä ja opiskelijoista Anton Savchenko.



▼ Vaarantunut lahoparvikas (*Multiclavula mucida*) kasvoi useilla lehtipuiden rungoilla Kotisten aarnialueella. Laji kuuluu harvalukuisen joukkoon jäkälöityneitä kantasieniä. Lahoparvikas oli jo ehditty luokitella alueellisesti sukupuuttoon kuolleeksi eteläboreaalisen vyöhykkeen länsiosassa (lohko 2a), mutta Kotisten löytö osoittaa sen vielä sinnittelevän.



Puutarhan ystävät

- **Syyskokous.** Kasvitieteellisen puutarhan ystävien sääntömääräinen syyskokous on **perjantaina 11.11. klo 18 alkaen**. Kokous on samalla yhdistyksen **kymmenvuotiskokous**, ja sen puitteetkin ovat tavallista juhlavampia. Tilaisuus järjestetään Kaisaniemen puutarhassa sijaitsevassa ravintola Violassa (Kaisaniemenranta 2). Varsinaisen kokouksen jälkeen esitellään yhdistyksen kymmenvuotista historiaa ja on mahdollista nauttia omakustanteinen juhlaillallinen.
- **Valokuvia 10-vuotisjuhlanäyttelyyn!** Oletko vanginnut upeita kasvikuvia yhdistyksen retkillä? Tuliko napattua hauska tilanneotos talkoista? Oletko kenties ollut ikuistamassa yhdistyksen alkuvuosien toimintaa tai siinä mukana olleita henkilöitä? Lähetä kuvasi meille! KPY:n hallitus etsii materiaalia yhdistyksen kymmenvuotista taivalta juhlistavaan valokuvanäyttelyyn, joka avataan Kaisaniemen kasvihuoneen aulatilaan. Kuvat toivotaan lähetettävän 20.10. mennessä sähköisesti osoitteeseen puutarhanystavatry@gmail.com. Jos mahdollista, merkitse kuvan yhteyteen kuvauspaikka ja -päivämäärä, tapahtuman nimi, kuvaajan nimi sekä keitä kuvassa on. Lähettämällä kuvasi luovutat ne yhdistyksen vapaaseen käyttöön verkko- ja painetuissa julkaisuissa sekä säilytettäväksi arkistossa. Lisätiedot: puheenjohtaja Pertti Uotila, PL 7, 00014 Helsingin yliopisto (pertti.uotila@helsinki.fi); www.helsinki.fi/jarj/puutarhanystavat.
- **Ystävien juuttikassit.** Kasvitieteellisen puutarhan ystävien teettämiä kauniita, vahvoja ja tilavia juuttikasseja on myynnissä puutarhan myymälässä Kaisaniemessä. 15 €/kpl, tuotto puutarhan hyväksi, tietenkin.



Kuvat P. Pyhtilä

Luomuslaiset virkistäytyivät sieniretkellä

Lähdimme perjantaina 23.9. Kaisaniemestä kohti Nuuksion ulkoilumajaa. Suunnistimme Nupurin – Brobackan – Sorlammin alueelle Raino Lampisen opastamalle reitille. Yhdessäolon ja luonnosta nauttimisen ohella keräsimme sieniä sekä omaan käyttöön että sunnuntaina avattavaan sieninäyttelyyn. Sää suosi retkeilijöitä, sillä päivä oli kaunis. Pilvipoutainen keli sopi mainiosti nimenomaan sienten ja kasvien havainnointiin, keräilyyn ja valokuvaamiseen. Mikko Heikkinen ICT-tiimistä pyrki kirjaamaan kaikki havaitut ja oppaiden tunnistamat sienilajit (ja muut taksonit), joita kertyikin kaikkiaan sata retkeilyn aikana. Mielenkiintoisimmat keräykset olivat mielestäni hapravalmuska (*Tricholoma guldeniae*) ja tuhtihaarakas (*Ramaria boreimaxima*). Sieninäyttelyssä 25.–26.9. oli ennätysellinen kävijämäärä. Kahden päivän aikana lähes 2 000 kävijää! Sieniä oli esillä yli 250 lajia. Näyttelystä tarkemmin seuraavassa Botanicumissa. — Tea von Bonsdorff

Virkistysretkeilyllä havaitut sienet (Mikko Heikkinen): [Excel Online](#).



◀ Evästelyä nuotiopaikalla. Kuvassa vasemmalta: prof. emer. Risto A. Väisänen, puutarhuri Outi Pakkanen, (Outin takana piilossa intendentti Raino Lampinen), museomestari Martti Hildén, Escape-hankkeen harjoittelija Noora Hyrkäs, projektikoordinaattori Sanna Laaka-Lindberg, tietoteikiikka-asiantuntija Mikko Heikkinen, museomestari Jaana Haapala, yliopistotutkija Sami Aikio. Taustalla valokuvaamassa tohtorikoulutettava Annina Launis. Kuvat T. von Bonsdorff 23.9.

▶ Tuhtihaarakas (*Ramaria boreimaxima*).



Sieninäyttelyn herkkupala

Monet jäkälät ovat tarkkoja kasvupaikkansa suhteen, mutta jotkut ovat ”innovatiivisempia” kuin toiset. Tyypillisimpiä kulttuurin tarjoamista niin sanotuista keinotekoisista kasvualustoista ovat vanhat puurankenteet ja betoni, mutta alustoiksi voivat kelvata myös jopa lasi, metalli ja muovi. Nahkakenkään näyttää kelpaavan monelle! Kuvan kengältä löytyi kymmenisen lajia, osa vaikeasti määritettäviä rupijäkälä. Ainakin seuraavat kengän asukkaat oli mahdollista nimetä: kyläkeltuaisjäkälä (*Candelariella vitellina*), vainiokehräjäkälä (*Protoparmeliopsis muralis*), karstakeltakarve (*Xanthoparmelia conspersa*), lyijykultajäkälä (*Caloplaca chlorina*), seinälaakajäkälä (*Physcia dubia*), seinäkeltajäkälä (*Polycauliona candelaria*) ja nappijäkälä (*Rinodina* sp.). Nämä jäkälät suosivat enimmäkseen kivialustoja, jotka ovat typpi- tai kalkkivaikutteisia. Tällaisen jäkäläkirjon kasvaminen kengän päälle kestää vähintään 30 vuotta. Ikää voisi yrittää päätellä kengästä itsestäänkin, mutta se vaatisi jo enempi paneutumista. Kenkä löytyi Kalvolan Könnölästä, ja sen lahjoitti sienitiimille Henry Väre. Jäkälät määrittä Teuvo Ahti, ja kuvan otti Jaana Haapala. — Soili Stenroos

Botanicum 8/2016 ilmestyy perjantaina 4.11. Aineisto toimittajalle 2.11. mennessä.