

BOTANICUM

KASVITIEEN TIEDOTUSLEHTI • 5/2014 • 23.5.2014

Helsingin yliopiston Luonnontieteellisen keskusmuseon Luomuksen kasvitieteen yksikkö
sekä Biotieteiden laitos (kasvibiologia)

Vastaava päätoimittaja Marko Hyvärinen (@helsinki.fi), toimittaja Leena Helynranta (@helsinki.fi)

LUONNONTIETEELLINEN KESKUSMUSEO
KASVITIEDE

Luomuksen varajohtaja ja ohjausryhmät

Johtokunta nimitti Luonnontieteellisen keskusmuseon varajohtajaksi kaudelle 1.4.2014–31.3.2018 eläintieteen yksikön johtajan **Aino Juslénin**. Varajohtaja toimii johtajan sijaisena tämän ollessa poissa tai muuten estyneenä. Johtokunta asetti myös uudet ohjausryhmät.

- **Kokoelmaohjausryhmä:** **Marko Hyvärinen** (puheenjohtaja), Anders Albrecht (hyönteiset), Risto Väinölä (muut selkärangaiset), Ilpo Hanski (selkärangaiset), **Henry Väre** (putkilokasvit), **Leena Myllys** (sienet), Jaana Halla (geologia), Mikko Heikkinen (tietotekniikka-asiantuntija).
- **Tutkimus- ja opetusohjausryhmä:** Markku Oinonen (puheenjohtaja), Jyrki Muona (hyönteissystematiikka), Pedro Cardoso (biodiversiteettitutkimus), **Soili Stenroos** (sienisystematiikka), **Susanna Lehvävirta** (ekologia, suojelubiologia), Gunilla Ståhls-Mäkelä (laboratorio tutkimusresurssina), Hanna Koivula (tietotekniikka-asiantuntija).
- **Seurantaohjausryhmä:** **Aino Juslén** (puheenjohtaja), Jari Valkama (linnustonseuranta), **Raino Lampinen** (putkilokasvikartoitus), Eeva-Maria Kyheröinen (lepakkoseuranta), Esko Piirainen (tietotekniikka-asiantuntija).
- **Yhteiskunnallisen vuorovaikutuksen ohjausryhmä:** **Leif Schulman** (puheenjohtaja), Kirsi Hutri (näyttelyt ja ympäristökasvatus), **Aino Juslén** (eläintieteen yksikkö), Arto Luttinen (luonnontieteiden yksikkö), Leena Gustavsson (viestintä ja markkinointi), **Pertti Pehkonen** (kasvitieteelliset puutarhat), Tarja Vesalainen (asiakaspalvelu), Eija-Leena Laiho (tietotekniikka-asiantuntija).

Kasvitieteen kollokvio

Kevätkauden viimeinen kollokvio **torstaina 12.6.** klo 14.00–15 Kaisaniemessä kasvimuseorakennuksen Nylander-salissa. Esitykseen voi hakea kahvin mukaan toisen kerroksen kahvihuoneesta.

- Kaksi esitystä. **Otto Miettinen:** *Sienitutkimusta Kaakkois-Aasian metsissä.*
J. Gergő Szarkándi: *The ADiv Project: Analysis of diversification rates in the Agaricales.*

Kesän 2014 päivystys kasvimuseolla (viikko, päivät, nimi, puhelinnumerot, ohivalinta 02941)

vko		alanumero	
23 (2.–6.6.)	Alexander Sennikov	24431	050 448 6231
24 (9.–13.6.)	Sampsa Lommi	24417	040 578 5286
25 (16.–19.6.)	Sinikka Piippo	24457	050 448 6257
26 (23.–27.6.)	Marja Koistinen	24424	050 448 6224
27 (30.6.–4.7.)	Henry Väre	24433	050 415 5503
28 (7.–11.7.)	Arto Kurtto	24430	050 448 6230
29 (14.–18.7.)	Xiaolan He	24442	050 448 6242
30 (21.–25.7.)	Nijole Kalinauskaite	24401	050 448 6201
31 (28.7.–1.8.)	Mikko Piirainen	24438	050 416 0388
32 (4.–8.8.)	Leo Junikka	50055	050 311 0385
33 (11.–15.8.)	Raino Lampinen	24429	050 448 6239
34 (18.–22.8.)	Leena Myllys	24458	050 448 7454
35 (25.–29.8.)	Soili Stenroos	24443	050 448 6304
36 (1.–5.8.)	Roland Skytén	24465	050 448 6308
37 (8.–12.8.)	Pertti Salo	24445	050 415 6757, 040 550 3175
38 (15.–19.8.)	Tea von Bonsdorff	24553	050 318 5199

Matkoilla

- 3.–27.5. **Otto Miettinen** Indonesiassa. Tarkoituksena on solmia yhteistyösopimus länsisumatralaisen Andalasin yliopiston kanssa keruu- ja herbaarioyhteistyötä varten. Jaavalla vierailukohteina Yogyakartan Gadjah Mada -yliopisto ja Bogorin herbaario.
- 16.–26.5. **Leo Junikka**, Brasilia, Sao Paulo, Brotas. IAWA:n (International Association of Wood Anatomists) puun kuorten terminologiakomitean kokous.
- 26.–28.5. **Maria Hällfors**, Ruotsi, Uppsala. Baltic Botanic Gardens Network congress. Esitelmä Hällfors M., Dzurizin J. & Hyvärinen M.: Plan(t)s for the future – species distribution models and *ex situ* conservation under climate change.

- 5.–8.6. **Marko Hyvärinen**, Kroatia, Zagreb. Euroopan kasvitieteellisten puutarhojen konsortion kokous.
 9.–13.6. **Annina Launis**, Ruotsi, Uppsala. Kurssi: How to prepare a sample for high-throughput sequencing of fungal communities.
 16.–29.6. **Alexander Sennikov**, Russia, St. Petersburg, Komarov Botanical Institute. Participation in the anniversary of the Institute and herbarium work.

Vierailijoita

- 31.5.–29.6. **J. Gergő Szarkándi**, Unkari, Szegedin yliopisto. *Agaricales*-lahkoon kuuluvat kuppisienet (*cyphelloid*), käävät ja orvakat. Yhteyshenkilö Otto Miettinen.



Szarkándi

Tuomikosken palkinto sammal- ja perhostutkijoille

Risto Tuomikosken biologisen taksonomian rahaston vuosipalkinnon jakotilaisuus pidettiin keskiviikkona 21.5. Kasvimuseon Nylander-salissa. Vuoden 2014 palkinto, 10 000 € myönnettiin poikkeuksellisesti kahdelle ansioituneelle tutkijalle, molemmille täysimääräisenä. Sammaltutkija Sanna Huttunen (Turun yliopisto) ja perhostutkija Marko Mutanen (Oulun yliopisto) pitivät tilaisuudessa esitelmät tutkimustyöstään. Kasvitieteellinen puutarha toimitti tilaisuuteen upeat keväiset kukat, Viola hoiti tyylikkäästi tarjoamiset ja ”tuntematon taho” lahjoitti juhlat samppanjat. Kiitokset heille sekä kaikille osallistuneille, ja lämpimät onnitellut Sannalle ja Markolle!



Kuva S. Stenroos

Saatuja apurahoja

- **Leo Junikka** ja **Henry Väre**, 2 500 € Maiju ja Yrjö Rikalan Puutarhasäätiö, matka-apuraha siemen- ja kasvikermatkalalle Etelä-Venäjälle. Keruumatkan ajankohta on elokuun jälkipuolisko ja kohteet on suunniteltu yhdessä prof. Vadim Sagalajevin (Volgogradin yliopisto) ja Dr. Gennadi Firsovin (Komarov-instituutti, Pietari) kanssa suuntautuen Volgogradin alueen suojelluille steppialueille.

Societas pro Fauna et Flora Fennica, apurahat – stipendier 2014, kasvitiede – botanik

- Kirsi Alahuhta, 3 000 € Lepovaiheen merkitys pohjoisten orkideoiden selviytymisstrategiana muuttuvassa ympäristössä.
- Harri Arkkio, 500 € Pirkanmaan kalliosammaltutkimus.
- Friederike Gehrmann, 1 800 € Effects of microclimate on arctic-alpine plants.
- Sonja Hurskainen, 3 000 € Ympäristötekijöiden vaikutus harvinaisen boreaalisen kämmekän elinkelpoisuuteen.
- **Maria Hällfors**, 2 000 € för resor i anslutning till doktorsavhandling. Biologiska begränsningar och möjligheter för assisterad migration av växtarter som hotas av klimatförändringen.
- Julia Kempainen, 800 € Maaperän abiottisten muuttujien ja kasvillisuuden vuorovaikutussuhteet arktis-alpiinisessa ympäristössä.
- Hannu Klemola, 1 000 € Pohjoismaisen Luonnonkukkien päivän järjestäminen.
- Niko Kulha, 500 € Valo-olosuhteiden ja niiden alueellis-ajallisen vaihtelun vaikutus Saaristomeren pohjan perustuottajayhteisöihin.
- Panu Kunttu, 1 000 € Ahvenanmaan limasienilajiston selvittäminen.
- Juho Lehtinen, 800 € Managing wetlands for waterfowl.
- **Iida Lehtimäki**, 800 € Suurilmastollisten tekijöiden ja ex situ-suojelun vaikutus ruijanesikon siementen itävyyteen.
- **Hanna Lindgren**, 3 000 € Tummaluppojen ja niillä elävien sienten vuorovaikutus.
- Emma-Liina Marjakangas, 800 € Noidanlukkojen populaatiodynamiikka ja sukupuuttovelka Suomessa.
- Alba Martin Fernandez, 1 000 € Sisäisen perinnöllisen muuntelun vaikutus kasvin lisääntymismenestykseen ja puolustukseen.
- **Tuula Niskanen**, 3 300 € 15 Suomelle ja tieteelle uutta seitikkilajia (*Cortinarius*, Agaricales).
- Anna Norberg, 3 000 € Modelling the assembly, structure and diversity of dead wood inhabiting fungal communities in changing landscapes.
- Ari Parnela, 500 € Pirkanmaan kalliosammaltutkimus
- Tinja Pitkämäki, 900 € Sammalten monimuotoisuus perinteisesti hoidetuilla niityillä.
- Liisa Puhjo, 800 € Abiottisten tekijöiden vaikutukset erilaisten putkilokasvien lajirunsauteen arktis-alpiinisessa ympäristössä.
- **Juha Pykälä**, 2 200 € tutkimusmatkoihin kasvimuseoihin *Verrucaria*-suvun tyyppinäytteiden tutkimiseen.
- Ann-Sofi Store, 1 000 € Spridningsvektorns betydelse vid uppkomsten av utbredningsmönster av kärlväxter i Skärgårdshavet.
- Antti Takolander, 2 500 € Ilmastonmuutoksen vaikutukset Suomen rannikkoalueiden makroleväyhteisöön.

- Mikko Tiisanen, 800 € Pölyttäjäteoksen vaikutus lapinvuokon siementuotantoon.
- Ann-Sofie Åstrand, 800 € Jätdebalsaminen som invasiv art i Finland.

Suomen Biologian Seura Vanamo, apurahat 2014, kasvitiede

- Kirsi Alahuhta, 1 300 € Odottavan aika palkitaan? Lepovaiheen merkitys pohjoisten orkideoiden selviytymisstrategiana muuttuvassa ympäristössä.
- Hanna Holmström, 1 300 € Raskasmetallien kertyminen mustikan lehtiin, marjoihin ja mustikalla eläviin toukkiin nikkeli- ja kuparisulaton ympäristössä.
- Hannu Klemola, 1 000 € Luonnonkukkien päivä.
- Ahti Launis, 1 300 € Tutkimustulosten esittäminen EPPC konferenssissa (European Palaeobotanical and Palynological Conference) Italiassa.
- Juho Lehtikoinen, 657 € Osallistuminen Oulussa pidettävään kongressiin 9th European Conference on Ecological Restoration.
- **Iida Lehtimäki**, 800 € Suurilmaston ja ex situ -suojelun vaikutus uhanalaisen ruijanesikon (*Primula nutans*) siementen itävyyteen.
- Tuomas Lilleberg, 600 € Suomen turvekeskustelun kokonaisuudet.
- Emma-Liina Marjakangas, 1 100 € Noidanlukkojen (*Botrychium*) populaatiodynamiikka ja sukupuuttovelka Suomessa.
- Alba Martin Fernandez, 1 300 € Kasvilajin sisäisen perinnöllisen muuntelun vaikutus kasvin lisääntymismenestykseen ja puolustukseen kasvinsyöjiä vastaan.
- Mari Mentula, 1 000 € Karotenoidien biosynteesi mustikassa.
- Jenni Pukki, 1 300 € Mustikan (*Vaccinium myrtillus* L.) COP-transkriptiotekijät valon aktivoimassa flavonoidien biosynteesissä.
- Pertti Ranta, 1 000 € Erityisesti suojeltavan ja erittäin uhanalaisen luhtaorvokin (*Viola uliginosa*) suojeleohjelman laatiminen.
- Åsa Stam, 1 300 € Epifyyttisammalten ja -jäkälien kasvunopeus ja biomassan tuotto Kenian Taitavuorilla.

Uusia julkaisuja 2014

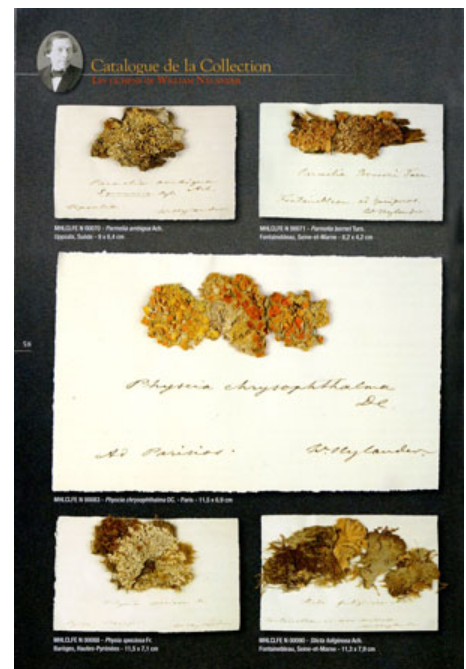
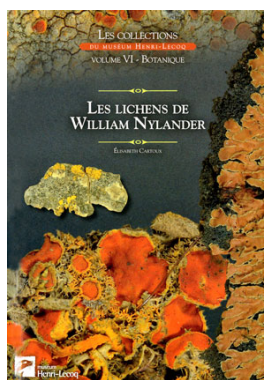
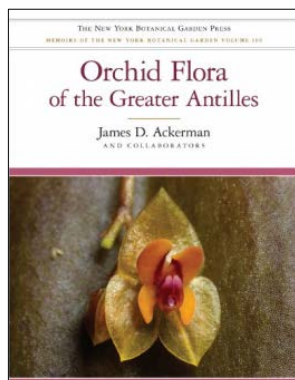
30. Bell, N., Boore, J., Mishler, B. & **Hyvönen, J.** 2014: Organellar genomes of the four-toothed moss, *Tetraphis pellucida*. — BMC Genomics, <http://www.biomedcentral.com/1471-2164/15/383/abstract>
31. Miadlikowska, J., Kauff, F., **Högnabba, F.**, Oliver, J.C., Molnár, K., Fraker, E., Gaya, E., Hafellner, J., Hofstetter, V., Gueidan, C., Kukwa, M., Lücking, R., Björk, C., Sipman, H.J.M., Burgaz, A.R., Thell, A., Passo, A., **Myllys, L.**, Goward, T., Fernández-Brime, S., Hestmark, G., Lendemer, J., Lumbsch, H.T., Schumler, M., Schoch, C., Serusiaux, E., Maddison, D.R., Arnold, E.A., Lutzoni, F. & **Stenroos, S.** 2014: A multigene phylogenetic synthesis for the class Lecanoromycetes (Ascomycota): 1307 fungi representing 1139 infragenetic taxa, 317 genera and 66 families. — Molecular Phylogenetics and Evolution (2014), <http://dx.doi.org/10.1016/j.ympev.2014.04.003>

Esitelmiä

- Alanko, T.:** *Plant remains from medieval and early modern gardens: can macrofossils answer questions about gardening and lifestyle?* XIV NTAG (Nordic Theoretical Archaeology Group) 2014 -konferenssi. Tukholma, 23.4.
- Hæggström, C.-A.:** *Nätö biologiska station 1964–2014.* Nätön biologisen aseman 50-vuotis juhlaseminaari ”Biologisk mångfald – en kapplöpning på liv och död”, Maarianhamina, 16.5.
- Väre, H.:** *Etelä-Korean kasvisto ja kasvillisuus.* Puutarha-agronomien kevätkokous. Kasvimuseo, Nylander-sali, 6.5.

Kasvitieteen kirjaston uutuuksia

- Ackerman, J. D. 2014: Orchid flora of the Greater Antilles. — *Memoirs of the New York Botanical Garden* 109: 1–625.
- Cartoux, E. 2013: Les lichens de William Nylander. Les collections du Muséum Henri Lecoq. Volume VI. Botanique. — 76 s. Muséum Henri-Lecoq, Clermont-Ferrand.



Teuvo Ahdin lahjoituksia

- Antonín, V., Gruna, B., Hradílek, Z. Vágner, A. & Vězda, A. 2000: Houby, lišejníky a mechorosty Národního parku Podyjí (= Pilze, Flechten und Moose des Nationalparks Thayatal). — 220 s. Masaryk University, Brno.
- Galloway, D. & Timmins, J. (toim.) 2010: Aspects of Darwin: A New Zealand celebration. — 180 s. Friends of the Knox College Library, Dunedin.
- Kindel, K.-H. 1995: Kiefern in Europa. Bildtafeln und Beschreibungen der in europäischen Wäldern, Gärten und Parks anzutreffenden einheimischen und fremdländischen Arten. — 204 s. Gustav Fischer, Stuttgart.
- Nixon, E. S. 2010: Gymnosperms of the United States & Canada. — 200 s. Bruce Lyndon Cunningham Productions, Nacogdoches, Tex.
- Plačková, S. & Kresánek, J. 2014(?): Intoxikácie hubami. — 79 s. FNŠP Bratislava. (Suomen Sienseuralle)
- Vacek, V. & Bureš, P. 2001: Botanika. Dějiny oboru na Masarykově univerzitě v Brně. — 100 s. Masarykova univerzita, Brno.



Pentti Alangon lahjoitus

- Kasselmann, C. 2005: Taschenatlas Aquarienpflanzen. 200 Arten für das Aquarium. — 126 s. Ulmer, Stuttgart.
- Laaksonen, H. 2008: Maarian pappila ja sen vuosisatainen puutarha. — 21 s. Turun ja Kaarinan seurakuntayhtymä, Maarian seurakunta. (Dendrologian Seuralle)

Leena Hämet-Ahdin lahjoituksia

- Johnson, O. 2010: Drevesa. Najpopolnejši vodnik za prepoznavanje naravnih in gojenih dreves v Evropi. — 464 s. Narava, Olševke. (Dendrologian Seuralle)
- Roth, U. 2012: 90 tavalisemat võõrpuittaimed. — 184 s. Atlex, Tartu. (Dendrologian Seuralle)
- Roth, U. 2013: 90 tähtsamat okaspuud. — 252 s. Atlex, Tartu. (Dendrologian Seuralle)



Sanna Laaka-Lindbergin ja Leo Junikan lahjoitus

- Tran Minh, M., Laaka-Lindberg, S. & Junikka, L. (toim.) 2014: Lomakasvio. Trooppisten koristekasvien tunnistusopas. — 252 s. Moreeni, Vantaa.

Tuomo Niemelän lahjoitus

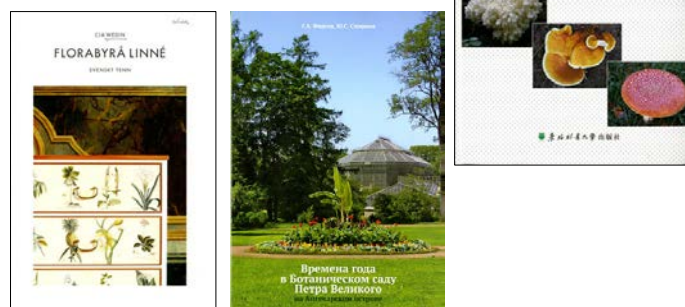
- Dai, Y., Tolgor, B. & Baokai, C. 2012: Zhongguo yaoyong zhenjun tuzhi (= Illustrations of medicinal fungi in China). — 653 s. Dongbei linya daxue chubanshe, Haerbin. [Translitterointi Eeva Henriksson]

Larissa Orlovan lahjoitus

- Firsov, G.A. & Smirnov, Ū.S. 2012: Vremena goda v Botaničeskom sadu Petra Velikogo na Aptekarskom ostrove. — 117 s. Izd-vo Evropejskogo universiteta v Sankt-Peterburge, Sankt-Peterburg.

Sirkka Sällisen lahjoitus

- Wedin, C. 2007: Florabyrå Linné. — 53 s. Svenskt Tenn, Stockholm.



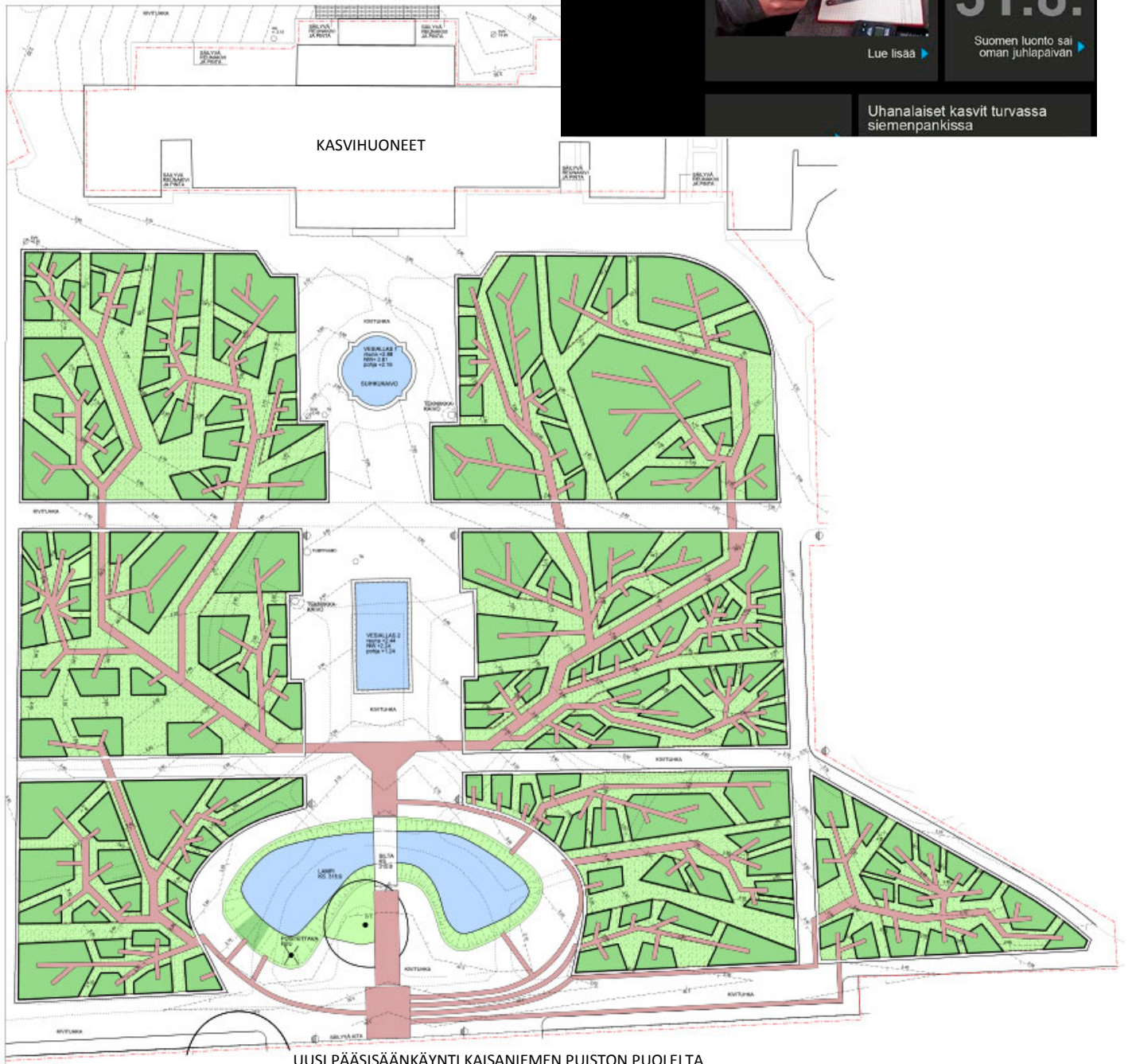
Luomuksen vuosi 2013

Luonnontieteellisen keskmuseon vuosikertomus 2013 on julkaistu sähköisenä. www.luomus.fi/vuosikertomus2013

Kaisaniemen puutarharemontti odottelee lupaa

Kaisaniemen systemaattisen puutarhan remonti alkaa heti, kun Helsingin kaupungilta saadaan toteuttamiselle toimenpidelupa. Toivottavasti se saadaan vielä toukokuun aikana. Hankkeen rakentajaksi on valittu Suomen suurin viherrakennusyritys VRJ Etelä-Suomi Oy.

Puutarhan uudistussuunnitelma.
Osa-alue I. Evoluutiopuu.
Maisemasuunnittelu Hemgård 30.4.2014



LUOMUS
LUONNONTETEELIEN KESKUSLUGO

vuosi **2013**

LUONNONTETEELIEN KESKUSMUSEON sivulle >

ETUSIVU >

JOHHTAJAN KATSAUS >

KOKOELMAT >

TUTKIMUS JA OPETUS >

YHTEISKUNNALLINEN VUOROVAIKUTUS >

RESURSSIEN KEHITYS >

LUOMUS PÄHKINÄNKUORESSA >

VOUSI KUVINA >

JUHANI TERHIVUO (1946–2013) >

Ilta juma-aiheita / Evening of the Water Hole

Rengastustoiminta 100 vuotta!

Ensimmäinen Rengastusatlas julkaistu

31.8.

Suomen luonto sai oman juhlapäivän

Uhanalaiset kasvit turvassa siemenpankissa

Lue lisää >

Kerätkö siemeniä Luomuksen siemenpankkiin ja puutarhan kansainväliseen siemenvaihtoon?

Luonnontieteellisen keskusmuseon kasvitieteen yksikkö julkaisee talvella 2014 siemenvaihtoluettelon. Suomen luonnosta kerättyjen siementen ja itiöiden luettelo lähetetään joka toinen vuosi eri puolille maailmaa kasvitieteellisen puutarhan noin 200 siemenvaihtokumppanille. Perinteinen siemenvaihto integroidaan jatkossa Luomuksen siemenpankin toimintaan. Kerätyt siemenet käsitellään ja säilötään siemenpankkimenetelmiä käyttäen ja lajien itämisvaatimukset testataan. Osa siemenistä tallennetaan siemenpankkiin pitkäaikaissäilytykseen ja osa on siemenvaihtokumppaneiden tilattavissa. **Otamme siemeniä vastaan kunkin keruuvuoden lajilistan mukaisesti.** Vuoden 2014 lista on alla. Siemeniä otetaan vastaan keskusmuseon ja biotieteiden laitoksen kasvibiologian henkilökunnalta ja opiskelijoilta sekä kokeneilta kasviharrastajilta.



Mitä siemeniä vuonna 2014? *Ericaceae*-heimo, kansainväliset vastuulajit (ei uhanalaiset eikä rauhoitetut) sekä tietyt vuosien varrella suosituiksi osoittautuneet lajit:

Actaea erythrocarpa 9 €

Andromeda polifolia 9 €

Arctostaphylos alpina 9 €

Arctostaphylos uva-ursi 9 €

Calluna vulgaris 9 €

Carex livida 12 €

Carex tenuiflora 12 €

Cassiope hypnoides 9 €

Cassiope tetragona 9 €

Chamaedaphne calyculata 9 €

Chrysosplenium tetrandrum 12 €

Cornus suecica 12 €

Drosera longifolia 9 €

Drosera rotundifolia 9 €

Elatine orthosperma 12 €

Elatine triandra 12 €

Glyceria lithuanica 12 €

Hierochloë odorata ssp. *baltica* 9 €

Juncus articulatus var. *hylandri* 9 €

Juncus articulatus var. *lindhardii* 9 €

Linnaea borealis 12 €

Lobelia dortmanna 12 €

Loiseleuria procumbens 9 €

Nuphar lutea 12 €

Nymphaea tetragona 12 €

Phyllodoce caerulea 9 €

Pinguicula villosa 12 €

Polemonium acutiflorum 9 €

Potamogeton vaginatus 12 €

Rhododendron tomentosum 9 €

Rubus chamaemorus 9 €

Sagittaria natans 12 €

Scheuchzeria palustris 9 €

Sorbus aucuparia ssp. *aucuparia* 9 €

Sparganium hyperboreum 9 €

Subularia aquatica 12 €

Thalictrum simplex ssp. *boreale* 9 €

Thymus serpyllum ssp. *tanaënsis* 9 €

Trollius europaeus 9 €

Urtica dioica ssp. *sondenii* 9 €

Vaccinium microcarpum 9 €

Vaccinium myrtillus 9 €

Vaccinium oxycoccos 9 €

Vaccinium uliginosum 9 €

Vaccinium vitis-idaea 9 €

Viola palustris 9 €

Viola selkirkii 12 €

Keruu ja dokumentointi. Yhdessä keruussa pitää olla taksonista riippuen vähintään 1 000, mieluummin 5 000 – 10 000 siementä. Runsaina kasvavien lajien, kuten mustikka, keruussa on oltava yli 5 000 siementä. Edustavan geneettisen otoksen varmistamiseksi kerää siemenet sattumanvaraisesti vähintään 50 yksilöstä, mikäli mahdollista. Ethän kuitenkaan vaaranna populaation lisääntymistä kasvupaikalla (kerää enintään 20 % populaation siemenistä). Siementen on oltava kypsiä ja terveitä. Voit kerätä kokonaisia hedelmistöjä, ei kuitenkaan kokonaisia versoja multaisine juurineen. Siemeniä kerätään kuhunkin pussiin vain yhdestä populaatiosta. Jos mahdollista, kerää mieluummin kuivalla säällä, sillä kosteat siemenet pilaantuvat helposti. Uusia keruupusseja voi noutaa tai tilata Kumpulän puutarhasta (yhteystiedot alla). Siemenpussin päälle merkitään kasvin tieteellinen nimi, täydelliset keruupaikkatiedot (mieluummin englanniksi ja lisäksi koordinaatit WGS84-koordinaattijärjestelmän mukaan – asteet, minuutit ja sekunnit erikseen) ja keruupäivä sekä kerääjän nimi ja keruunumero. Voit käyttää herbaarionäytteen etiketin kopiota tähän tarkoitukseen. Huom! Siementen kerääminen kansallispuistoissa ja muilla luonnonsuojelualueilla on kielletty!

Herbaarionäyte. Populaatiosta, josta siemeniä kerätään, tarvitaan hyvä, tunnistamiseen kelpaava herbaarionäyte ja siihen liittyvä etiketti, jossa on täydelliset keruupaikkatiedot.

Siementen käsittely keruun jälkeen.

Nuphar lutea ja *Nymphaea tetragona*: Kerää hedelmät vettä sisältävään astiaan, esimerkiksi ämpäriin. Älä päästä niitä kuivumaan. Toimita siemenpankkiin mahdollisimman pian, viimeistään viikon kuluttua. **Mehevät hedelmät:** Kerää mehevät hedelmät muovipusseihin ja avaa pussinsuut päivän aikana pari kertaa esimerkiksi taukojen ajaksi. Ellet toimita hedelmiä samana päivänä siemenpankkiin, poista hedelmäliha veden ja sihdin avulla ja levitä siemenet ohueksi kerrokseksi sanomalehdelle ritilän päälle kuivumaan. Pakkaa kuivuneet siemenet paperipussiin. Toimita siemenpankkiin mahdollisimman pian, viimeistään viikon kuluttua. **Kuivat hedelmät:** Jotta siemenet säilyvät siemenpankissa vuosikymmeniä, jopa vuosisatoja, on tärkeää, että niitä säilytetään keruun jälkeen mahdollisimman ilmastavasti, auringolta ja sateelta suojattuna. Kerää siementen paperipusseihin niin, että mukaan tulevat vain hedelmistöt ja

MUSEUM BOTANICUM UNIVERSITATIS, HELSINKI (H) *Senecio sylvaticus* L.

FINLAND. Uusimaa (U/N). Porvoo. Island Emäsalo, Varlax, SW part of Räviksmossen, and SW of it.

Ditch bank at the margin of a ditched dwarf-shrub pine bog, and in adjacent forest cut area. Rather abundantly. Spread from the near-by open rocks, where the species is native. With: *Betula pubescens*, *Deschampsia flexuosa*, *Dryopteris carthusiana*, *Galeopsis bifida*, *Luzula pilosa*, *Rubus idaeus*, *Rumex acetosella*. Seed collected for the seed bank and seed exchange of the Finnish Museum of Natural History, University of Helsinki.

WGS84: 61°44.299'N 26°6.66'E. Alt. 7 m a.s.l.
13.VIII.2010 Mikko Piirainen 5957, Pirkko Piirainen & Katriina Rautala

mahdollisimman vähän muita kasvinosia (lisäävät kosteutta ja homeriskiä). Maastosta palattuasi avaa pussit ja säilytä niitä väljästi niin, että ilma pääsee kiertämään pussien ympärillä mahdollisimman hyvin. Jos siemenenä on erityisen märkä (olet esimerkiksi joutunut keräämään sateessa), levitä siemenet ohueksi kerrokseksi sanomalehtiarkille kuivumaan. Toimita siemenpankkiin mahdollisimman pian, viimeistään viikon kuluttua.

Toimitus ja maksu. Ilmoita siementoimituksesta vähintään 1–2 arkipäivää ennen siementen saapumista (yhteystiedot alla). Keruut voi tuoda Kumpulan puutarhaan tai jättää yliopiston sisäpostin kuljetettaviksi osoitteeseen Kasvitieteellinen puutarha, PL 44 (Jyrängöntie 2). Siemenet herbaarionäytteineen on toimitettava puutarhaan viimeistään viikon kuluessa keruusta. Puutarha maksaa siemenannoksesta ja siihen liittyvästä herbaarionäytteestä 9–12 €/siemenenä. Vain kelvolliset ja ohjeiden mukaan toimitetut erät lunastetaan. Kun luettelo valmistuu, kerääjille lähetetään valmiiksi laadittu lasku hyväksyttäväksi ja tilitiedoin täydennettäväksi. Kerääjät mainitaan siemenvaihtoluettelossa.

Lisätietoja, siemenpussitilaukset ja ilmoitukset tulevista siemenistä: Siemenpankista vastaava museomestari Mari Miranto (mari.miranto@helsinki.fi, p. 050 318 3424, lomalla 26.5.–30.6.). Varahenkilö osastosihteeri Paula Havas-Matilainen (paula.havas-matilainen@helsinki.fi, p. 050 448 6301).

Ajankohtaista ESCAPEssa

Suomen luonnonvaraisten kasvien etäsuojeluhankkeen kenttäkauden 2014 työt käynnistyvät pikkuhiljaa. Ensimmäisenä päästiin keräämään mäkiorkokin (*Viola collina*) varhain kypsyviä siemeniä (ks. [kuva](#)). Kesän aikana toteutetaan siementen keruun ohella sammalpopulaatioiden taustaselvityksiä ja materiaalin keruuta niin kryosäilytykseen kuin sammalkattokokeisiin. Tärkeää on myös kohdekasvien kasvupaikkojen hoitotoimet ja taimien kasvatus palautusistutuksia ja populaatioiden vahvistamista varten.

15.4. hankkeen seurannassa tarkasteltiin *ex situ* -suojeleissa olevien taksonien määrää ja tiedon tarkkuutta ja oikeellisuutta. Tiedon keruu- ja tallennusprosessit todettiin toimiviksi. *Ex situ* -suojeleissa Luomuksen ja Oulun yliopiston kasvitieteellisissä puutarhoissa on yhteensä **71 taksonia**. Tulokset tulevat englanninkielisenä raporttina hankkeen [verkkosivuille](#) lähiaikoina. Raportin koosti Paula Havas-Matilainen yhteistyössä Mari Mirannon ja Sanna Laaka-Lindbergin kanssa.

24.4. Kaisaniemessä hankkeen monitorointitilaisuudessa Milka Parviainen Astrale Geie konsulttifirmasta suoritti EU-komission tilaaman hankesurannan. Tämä on vuotuinen kaikkia LIFE+-hankkeita koskeva tilaisuus, jossa hankkeet selvittävät toimintaansa mukaan luettuna taloustilanteensa. Paikalla olivat hankkeen kaikkien osapuolten edustajat ja hanketta koordinoivan Helsingin yliopiston (Luomus) edustajia. Monitorointiraportin palautetta EU-komission suunnalta vielä odotellaan, mutta kovin suuria ongelmia ei ole odotettavissa.

ESCAPE oli esillä 13.5. Helsingin yliopiston ympäristötutkimuksen- ja opetuksen yksikön HENVIn tiedepäivillä: Science Days 2014 *Past and Future challenges in the Baltic Sea*.

30.6. mennessä kootaan puutarhojen elävissä kokoelmissa olevien taksonien tilannekatsaus. Myös sen tulokset tullaan julkaisemaan englanniksi ESCAPE:n verkkosivuilla. Tiedot kokoaa Leo Junikka yhteistyössä Paula Havas-Matilaisen, Kumpulan puutarhurien, Tuomas Kauppilan ja Sanna Laaka-Lindbergin kanssa.

Siemenkeruut Kumpulan siemenpankkia varten jatkuvat suunnitellusti. Keruulupia maastoreissuille mukaan (pakollinen) ja siemenpusseja sekä ESCAPE-esitteitä voi hakea tai pyytää lähettämään Kumpulan puutarhalta Mari Mirannolta tai Kasvimuseolta Kaisaniemestä Sanna Laaka-Lindbergiltä (3. krs). Sannan ollessa poissa vahtimestari Harri Sihvonen opastaa mistä tarvikkeet voi noutaa. Hyvää kesää ja kiitokset hyvin alkaneesta ESCAPE:n toisesta toimintakaudesta kaikille yhteistyökumppaneille! — Sanna Laaka-Lindberg

Sieniseurauksen retki Meri-Rastilaan 25.5.

Suomen Sieniseurauksen kevätretki **sunnuntaina 25.5.** klo 11–14 Helsingin Meri-Rastilaan. Lähtö klo 11 Rastilan metroaseman vierestä ABC Deli Rastilan parkkipaikalta (Vuotie 4). Autopaikot löytyy myös Märssykujan päästä.

Puutarhan ystävät

Opastettu kävelyretki Helsingin Vanhassa Maunulassa keskiviikkona **11.6.** klo 17.30~19.30. **Ilmoittautuminen** Paula Kiurulle viimeistään sunnuntaina **8.6.** paula.kiuru@gmail.com. Puutarhan ystävä Sinikka Joutsalmi tarjoaa yhdistyksen jäsenille mahdollisuuden tutustua opastetulla kierroksella Vanhaan Maunulaan. Sinikka esittelee Maunulan, erityisesti niin kutsutun Vanhan Maunulan, aluesuunnittelua, jolle arkkitehtuurin ohella on ominaista luonnonmuotojen säilyttäminen, pitkien viherväylien luominen ja polkuverkosto sekä istutusten vihreys ja runsaus. Runsaan tunnin kestävä kierros alkaa Saunabaarilta (Metsäpurontie 25), jonka vierustalla pysähtyvät bussit 63, 62 ja 22. Puolen kilometrin päässä Pakilantiellä (Vanha ostoskeskus) pysähtyy monta bussia (reittikartat [HSL:n sivuilta](#)). Junalla tultaessa jäädytään pois Käpylän asemalla ja kävellään; myös bussi 62:n pysäkki on lähellä. Mehutarjoilun takia retkelle tarvitaan ennakoitua ilmoittautuminen.

Kumpulan talkoot olivat menestys – kiitos osallistuneille! Kumpulan kevättalkoisiin 28.4. osallistui 22 henkeä, heistä 21 haravan ja lapion varressa. Työtä siivitti aurinkoisin ja kuivan kevään viimeisin kaunis päivä. Jos lasketaan, että jokainen 21:stä työskenteli puutarhassa vaikkapa keskimäärin vain 2 tuntia (useimmat urakoivat 3–4 tuntia, yli ajankin!), työtä kertyi henkilötyöaikana yhteensä 42 tuntia eli yli viikon verran. Se näkyi myös tehdyn työn määränä.

Botanicum 6/2014 ilmestyy torstaina 19.6. Aineisto toimittajalle 17.6. mennessä.