



Vakiolinjat ja linjalaskenta

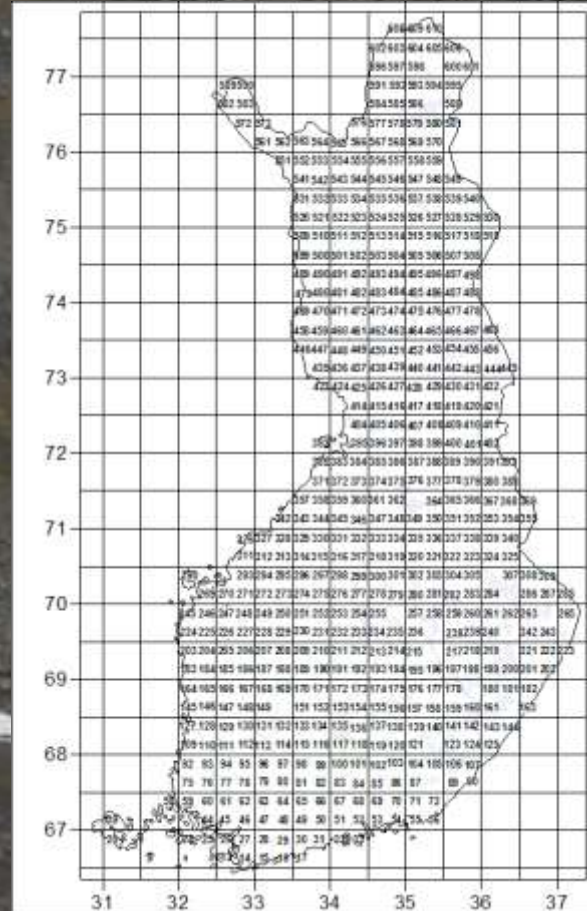
Linnustonseuranta

Luonnontieteellinen keskusmuseo

Linnustonseuranta@Luomus.fi

Vakiolinjat

- Linjalaskentareittejä, jotka perustettiin 2006
- Yli 560 linjaa tasaisesti 25 km välein koko Suomessa
- 6 km pitkät linjat valmiiksi piirretty kartalle
- Joustava laskentakäytäntö: kaikkia linjoja ei tarvitse laskea joka vuosi



Vakiolinjat

- Tärkeitä:

- 1) Lintuatlakselle
- 2) Paikallisyhdistyksille
- 3) Luonnonsuojelulle
- 4) Ympäristöseurannalle
- 5) Kansainväliselle linnuston seurannalle
- 6) Pohjoismaiselle yhteistyölle



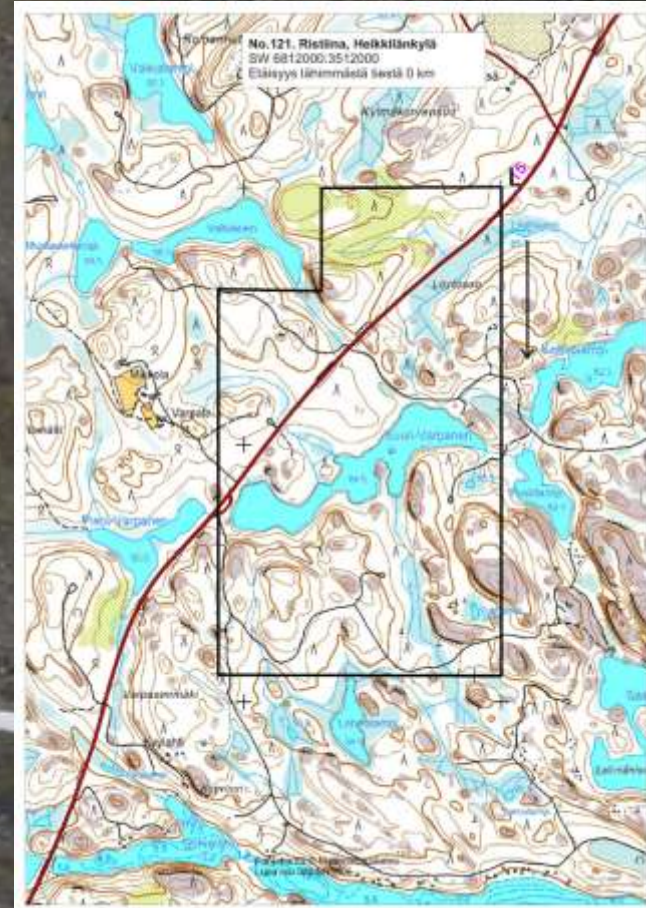
Vakiolinjat

- Suomen tavoite: jokainen linja lasketaan vähintään kahdesti 5 vuodessa, mutta mieluummin useammin
 - Jokaisella linjalla olisi ns. vakiolaskija
- Nykyään lasketaan vuosittain 200 linjaa 560:stä
- Ruotsissa 700 linjasta lasketaan vuosittain yli 400
- Osa linjoista syrjäseuduilla

⇒ Jos aiot laskea useita reittejä, kysy linnustonseurannalta matkakorvausta

Vakiolinjat

- 2 x 1 km suorakaide, joka kävellään ympäri
- Kaikki linjat laskettu kertaalleen
 - ⇒Lähtöpiste ja kulkusuunta määritetty
 - ⇒Reitit muutettu kulkukelpoisiksi (mm. vesistöjen kiertäminen)
 - ⇒Reittien maastotyytit on valmiiksi määritetty



Linjalaskennan perusohjeet

1. Tausta ja tavoitteet*

- Tavoitteena parimäärien, tiheyksien sekä kannanmuutosten seuranta eri ympäristöissä ja Suomen eri osissa
- Suomessa laskettu yli 6000 linjaa viimeisen 70 vuoden aikana
- Lintujen erottelu 50m leveälle pääsaralle ja sen ulkopuoliselle apusaralle sekä biotoopin kirjaaminen

*Otsikon numero viittaa kirjallisen ohjeen otsikointiin

<http://www.luomus.fi/seurannat/linjalaskenta/ohjeet.htm>

2. Ajantarve, apuvälineet ja valmistelut

- Hyvä pesimälinnuston tuntemus
- Yksi linja kestää noin 5 aamutuntia
- Mukaan: maastolomakkeet, kirjoitusalue karta, kiikari, kompassi, (GPS laite on kätevä muttei välttämätön)
- Biotooppojakoa hyvä harjoitella etukäteen, jos se ei ole ennestään tuttu, kysy myös aiempien laskettujen reittien biotooppitietoja museolta



3. Kulkureitin valinta

- Linja tulee laskea mahdollisimman tarkasti karttareitin mukaan
- Pienten esteiden kiertäminen sallittu (ojat, purot); laskenta jatkuu vastarannalta
- Kiertäminen myötäpäivään => myötävalo
- Karttapaikasta (www.karttapaikka.fi) kartta-apua reitin alkupisteelle löytämiseen

4. Laskentakausi

- Laskentakausi alkaa kun myöhäisimmät runsaat muuttajat ovat saapuneet (tervapääsky, lehtokerttu, harmaasieppo)
- Parhaat laskenta-ajat:
 - Etelä- ja Keski-Suomi 1.-15.6.
 - Pohjois-Suomi 10.-30.6.
 - Tunturi-Lappi 15.6.-5.7.



5. Vuorokauden aika ja 6. Sää

- Laskenta tehdään noin 4.00-9.00
 - Klo 10 jälkeen laskennan tulisi olla ohi
- Pohjoisessa ja idässä aikaisempikin aloitus on paikallaan
- Kylmällä myöhäisempi aloitus, helteellä aikaisempi

- Laskenta tehdään poutasäällä. Tuulisina, sateisina tai sumuisina aamuna laskennasta on luovuttava.



7. Laskenta maastossa

- Etene hidasta kävelyvauhtia (n. 45min/km) karttaa ja GPS:ää tai kompassia (askelparien laskenta) käyttäen
- Pysähdy vähintään 30-50m:n välein kuuntelemaan ja kirjaamaan havainnot
- Linnut kirjataan havainnoijan edestä ja sivuilta
- Kaikki lintulajit lasketaan
- Kiikareita käytetään lähinnä määrittystilanteissa (lintuja ei etsitä kaukaa)

7. Laskenta maastossa

- Merkitse 50m leveän pääsaran ja sen ulkopuolisen apusaran linnut erikseen
 - 15-25% havainnoista pääsaralla (karuissa ympäristöissä vain 5-10% ja rehevissä lehdöissä jopa 40%)
- Tee muistiinpanot maastolomakkeelle

MAASTOLOMAKE		Linja	Päivä	Havainnoija
3D1 Malli VI/2005			20	
APUSARKA	50 M LEVEÄ PÄÄSARKA	APUSARKA	BIOTOOPIT PÄÄSARALLA	
500				500
450				450
400				400
350				350
300				300
250				250
200				200
150				150
100				100
50				50
0				0

Kulku-suunta

Ensimmäisen kilometrin no. = 0, toisen = 1 jne. Km no. Klo 500 metrin muistiinpanot. Aloita alareunasta.

HAVAINNON LAADUN KOODIT: x = laulava, v = muuten ääntelevä, O = näköhavainto (mahdolliset tarkennukset: ♂ tai POIKUE tai PESÄ), ♀ = lentävä (muoli osoittaa lentosuunnan, esim. 5 ♀: 5 yksilön parvi).

7. Laskenta maastossa (biotoopit)

- Kuusimetsä
 - Mäntymetsä
 - Sekametsä
 - Lehtimetsä
 - Pensaikko
 - Hakkuuaukea
 - Räme
 - Neva
 - Viljelymaat
 - Asutus
 - Tunturi
 - Muu
- Lisäksi tarkennuksia mm. rehevyyteen, puuston korkeuteen, asutuksen laatuun
 - Katso tarkemmin lomake 3E

7. Laskenta maastossa

- Merkitse runsaimmat 20 lajia 2-kirjaimisin lyhentein (ks. lomake 3E)
- Merkitse havainnoista laatumerkintä
 - 1) Laulava = x
 - 2) Muuten ääntelevä = v
 - 3) Nähty = o, ♂ = koiras, ♀ = naaras,
♂ ♀ = pari, lisäksi poikue ja pesä
 - 4) Lentävä = o_↓
 - 5) Parvi = 5o_↓



8. Havaintojen tulkinta

- Laskettava yksikkö on lintupari:

- 1) Nähty tai kuultu koiras
- 2) Pari
- 3) Yksinäinen naaras
- 4) Poikue
- 5) Pesä



- Kaikki linnut kirjataan. Tallentaessa on mahdollisuus merkitä erikseen jos laji ei todennäköisesti pesi alueella.



8. Havaintojen tulkinta

- Havaintojen tallennuksessa parimäärät tulkitaan automaattisesti
- Varhaisten pesijöiden (käpylinnut, kottarainen, varpunen, varis, viherpeippo ja -varpunen) poikueparvet jaetaan 5:llä (1-5 yks. = 1 pari, 6-10 yks. = 2 paria, jne.)

- Myöhäisten pesijöiden parvet muutetaan pareiksi jakamalla 2:lla (1-2 yks. = 1 pari, 3-4 yks. = 2 paria, jne)



9. Havaintojen ilmoittaminen

- Sähköinen tallennus lajitietokeskuksen Vihko-palvelun kautta
 - <https://laji.fi/linjalaskenta>
 - Kirjaa tiedot heti laskentapäivänä, jolloin vielä muistat havaintojen mahdolliset puutteet
- Huom! Excel-taulukko ei ole enää käytössä
- Paperilomakkeet postitetaan arkistoitavaksi Linnustonseurantaan



9. Havaintojen ilmoittaminen sähköisesti

- Rekisteröidy ja kirjaudu laji.fi:n
- Valitse oikea linja ja pyydä pääsyä lomakkeelle
 - Muistithan varata vakiolinjan jo aikaisemmin!
- Kirjaa havainnot ilmoituslomakkeelle valitsemalla *”Ilmoita uusi laskenta tälle reitille”*



9. Havaintojen ilmoittaminen

sähköisesti

- Tee mahdolliset muutokset biotooppipätkien pituuteen tai reitin kulkuun kartan työkaluja käyttäen
- Kirjaa havaitut linnut biotoopeittain
 - Voit ilmoittaa myös kuullut ja nähdyt nisäkkäät
- Lähetä tiedot eteenpäin Linnustonseurannalle valitsemalla ”Tallenna julkisena”



9. Havaintojen ilmoittaminen

sähköisesti

- Tuoreita ilmoittamiasi linjalaskennan havaintoja pääset tarkastelemaan ja tarvittaessa muokkaaman tallennettua havaintoerää ”omat havaintoeräni” kohdasta.
 - Muokkauksia voi tehdä kyseisen vuoden elokuun loppuun asti, sen jälkeen ole yhteydessä Linnustonseurantaan



9. Havaintojen ilmoittaminen

sähköisesti

- Löydät tarkat ohjeet palvelun käyttöön osoitteesta <https://laji.fi/theme/linjalaskenta>
- Ongelmatilanteissa voit ottaa yhteyttä Linnustonseurantaan
 - Linnustonseuranta@luomus.fi



10. Laskennan toistaminen

- Mielellään joka kesä, vähintään kahdesti 5 v:ssa
- Sama laskenta-aika (korkeintaan 7 vrk heitto)
- Sama lähtöpiste, kulkusuunta, lähtö aika, kulkunopeus, havainnointikäytäntö
- Laskija voi vaihtua (saat Eläinmuseolta laskennan perustiedot)
- Palauta tiedot 15.7. mennessä!

Varaa oma reittisi

<http://www.luomus.fi/seurannat/linjalaskenta/index.htm>

Huom! Käytössä vain 2018, jatkossa varaukset Vihko-palvelun kautta

Vapaita reittejä riittää niin etelässä kuin pohjoisessa!

Esityksen kuvat: Lauri Hänninen, Jukka Koskelainen, Alekski Lehikoinen ja Sami Luoma