

## *Longitarsus pratensis* (Panzer) -ryhmän lajit Suomessa (Coleoptera: Chrysomelidae)

Ilpo Rutanen & Petri Martikainen

Rutanen, I. & Martikainen, P. 2014. *Longitarsus pratensis* (Panzer) -ryhmän lajit Suomessa (Coleoptera, Chrysomelidae). [The species of *Longitarsus pratensis* (Panzer) -group in Finland]. – *Sahlbergia* 20 (1): 28-35. Helsinki, Finland.

The species group of *Longitarsus pratensis* includes three species in Finland: *L. pratensis* (Panzer, 1794), *L. reichei* (Allard, 1860) and *L. lewisii* Baly, 1874. Caused by the unwarranted synonymy of two of these species, only one species, *L. pratensis*, was represented in the old collections. Revision of the materials of Finnish collections showed that a large part of the individuals identified as *L. pratensis* actually belonged to the closely related species *L. reichei*. The third species, *L. lewisii*, is most likely a rather new incomer, as it was not at all represented in the old collections. In Finland, *L. reichei* and *L. lewisii* are mostly found on *Plantago major*, whereas the preferred host plant of *L. pratensis* is *Plantago lanceolata*. Altogether 474 individuals of museum collections and of some private collections were determined. The distribution of the species is presented with maps. A key for identification of the species is given and the biology of the species is shortly treated.

*Ilpo Rutanen, Vaiveronkatu 28 A 5, FI-05900 Hyvinkää, Finland; ilpo.rutanen@pp.inet.fi*

*Petri Martikainen, Itä-Suomen yliopisto, metsätieteiden osasto, PL 111, FI-80101 Joensuu, Finland; petri.martikainen@uef.fi*

### Johdanto

Lehtikuoriaissuku *Longitarsus* Latreille, 1829 on kirppojen alaheimon (Alticinae Newman, 1834) lajirikkain. Maapallolta tunnetaan nykyisin kaikkiaan lähes 400 *Longitarsus*-lajia, palearktiselta alueelta 195 ja Euroopasta 105 (Warchalowski 1996). Lajien määrä vähenee nopeasti pohjoiseen päin mentäessä. Niinpä Fennoskandiasta, Tanskasta ja Baltiasta tunnetaan yhteensä 52 lajia, kun Suomen lajimäärä on vain 23 (Silfverberg 2010). Lapin luonnontieteellisistä maakunnista tunnetaan ainoastaan kaksi *Longitarsus*-lajia. Viime vuosikymmenien aikana suvun taksonomiaa on tutkittu ahkerasti ja lajinmäärittystä on helpottanut suuresti

se, että ulkoisten tuntomerkkien ohella primaarisiin ja sekundaarisiin sukupuolintuntomerkkeihin on kiinnitetty huomiota lukuisissa tutkimuksissa (mm. Kevan 1967, Döberl 1986 ja 1987, Leonardi & Doguet 1990, Döberl 1994, Warchalowski 1996).

Tässä käsiteltävään *L. pratensis* -lajiryhmään kuuluu kaikkiaan kymmenen lajia, joista kahdeksan tunnetaan Euroopasta ja kaksi Euroopan lähialueilta. Yhtä lajia lukuun ottamatta kaikki elävät ratamolajeilla (*Plantago* spp.). Lajiryhmää ovat selvittäneet perusteellisessa tutkimuksessaan Leonardi & Doguet (1990). Tämänhetkisen tiedon mukaan Suomessa esiintyy ryhmän lajeista kolme: *L. pratensis* (Panzer, 1794), *L.*

*reichei* (Allard, 1860) ja *L. lewisii* Baly, 1874. Vanhoista suomalaisista kokoelmista löytyi kuitenkin vain *L. pratensis* -nimellä määritettyjä yksilöitä, sillä *L. reichei* -lajia on historiallisesti pidetty *L. pratensis* -lajin synonyyminä, ja se on todettu vasta myöhemmin omaksi lajikseen (Kevan 1967, Leonardi & Doguet 1990). Lisäksi alkoi vaikuttaa siltä, että *L. lewisii* on levinnyt Suomeen vasta melko äskettäin. Koko lajiryhmä oli selvästi revision tarpeessa.

## Aineisto

Olemme käyneet läpi Luonnontieteellisen keskusmuseon (MZH 115 yks.), Turun eläinmuseon (TEM; 22 yks.), Oulun eläinmuseon (OEM; 11 yks.) ja Kuopion luonnontieteellisen museon (KLM; 22 yks.) sekä muutamien yksityiskokoelmien aineistot. Kaikkiaan on tarkistettu 474 yksilöä. M. Döberl on lisäksi varmistanut muutamia *L. reichei*- ja *L. lewisii*-määrittämiä. Aineistoon ei sisälly Suomen lähialueilta talletettuja yksilöitä. Havainnot on lueteltu alla ja ne on esitetty myös levinneisyyskarttina kuvassa 1. Muutamilla Hyvinkään, Vihdin ja Nurmijärven paikoilla on käyty keräilemässä lukuisia kertoja monena vuonna. Niistä on esitetty vain osa ensimmäisistä havainnoista.

### *Longitarsus pratensis* (Panzer, 1794)

**Al:** Åland, Tengström, 1 yks. (MZH); Saltvik 670:311, 22.-26.6.1919, Håk. Lindberg 2 yks. (MZH); Finström 670:310, 24.6.1919, P.H. Lindberg, 1 yks. (MZH); Saltvik 670:311, 25.6.-1.7.1919, P.H. Lindberg, 6 yks. (MZH); Kökar 666:315, 25.7.-7.8.1941, Håk. Lindberg, 3 yks. (MZH); Jomala 669:310, 5.9.1942, Har. Lindberg, 22 yks. (MZH); Jomala 669:310, 5.9.1942, P.H. Lindberg, 9 yks. (MZH); Jomala 669:310, 9.9.1942, Håk. Lindberg, 1 yks. (MZH); Sottunga, Husö 667:315, 14.8.1943, Håk. Lindberg, 1 yks. (MZH); Finström, Pålshöle 670:310, 23.8.1943, Håk. Lindberg, 6 yks. (MZH); Lemland, Flaka 667:311, 12-

14.8.1954, Håk. Lindberg, 2 yks. (MZH); Finström 670:310, W. Hellen leg., 1 yks. (MZH); Föglö, Gyddö 668:314, 1985, T. Clayhills, 1 yks. (TC); Lemland, Nåtö 6680:3109, 3.8.2002, T. Clayhills, 2 yks. (TC); Lemland, Nåtö 6680:3109, 6.9.2003, T. Clayhills, 2 yks. (TC); Sund, Bomarsund 66969:31256, 21.5.2007, M. Pentinsaari, 1 yks. (MP).

**Ab:** Nauvo 668:321, R. Danielsson, 2 yks. (TEM); Nauvo, Seili 669:322, 17.9.1988, I. Rutanen, 3 yks. (IR); Rymättylä, Aasla 669:321, 1991, T. Clayhills, 1 yks. (TC); Nauvo, Berghamn 667:321, 1992, T. Clayhills, 1 yks. (TC); Dragsfjärd, Rosala 664:324, 17.-23.9.1995, E. Helve & O. Biström, 1 yks. (EH); Dragsfjärd, Kasnäs 6655:3243, 22.8.2002, T. Clayhills, 6 yks. (TC); Parainen, Kojkulla 6697:3232, 18.8.-22.9.2002, T. Clayhills, 1 yks. (TC); Dragsfjärd, Biskopsö 6659:3251, 29.9.2007, E. Helve, 14 yks. (EH); Parainen, Kojkulla 6697:3232, 14.8.2011, T. Clayhills, 2 yks. (TC); Dragsfjärd, Biskopsö 6659:3251, 23.9.2011, E. Helve, 4 yks. (EH); Dragsfjärd, Biskopsö 6659:3251, 21.-22.8.2012, E. Helve, 14 yks. (EH).

**Oa:** Bergö 699:320, 15.-17.6.1940, Håk. Lindberg, 2 yks. (MZH); Vasa, Vasklot 701:322, 19.6.1940, Håk. Lindberg, 1 yks. (MZH).

### *Longitarsus reichei* (Allard, 1860)

**Al:** Finström 670:310, W. Hellen, 1 yks. (MZH); Geta 671:310, W. Hellen, 1 yks. (MZH); Hammarland 67022:30952, 27.9.2008, M. Pentinsaari, 2 yks. (MP).

**Ab:** Nauvo 668:321, R. Danielsson, 16 yks. (TEM); Turku 671:323, O. Frejman, 2 yks. (TEM); Turku, Iso-Heikkilä 671:323, O. Frejman, 3 yks. (TEM); Lojo 668:332, 2.9.1920, Håk. Lindberg, 1 yks. (MZH); Rymättylä 670:322, Linnaniemi, 3 yks. (MZH); Korpo 668:319, 13.8.1943, A. Wegelius, 1 yks.

(MZH); Raisio 671:323, R. Linnavuori, 2 yks. (OEM); Raisio 671:323, 21.8.1945, R. Linnavuori, 2 yks. (OEM); Korpo 668:319, 2.-15.8.1949, A. Wegelius, 22 yks. (MZH, IR, EH, OEM); Korpo 668:319, 26.8.1956, A. Wegelius, 1 yks. (MZH); Korpo 668:319, 12.8.1957, A. Wegelius, 6 yks. (MZH); Vihti, Nummela 6692:3348, 23.7.1992, E. Helve, 1 yks. (EH); Vihti, Vihtijärvi 6714:3362, 14.7.2012, I. Rutanen, 1 yks. (IR).

**N:** Kyrkslätt 667:335, 23.8.1941, Håk. Lindberg, 26 yks. (MZH, OEM); Esbo 668:336, 18.8.1940, V. Karvonen, 5 yks. (OEM); Espoo 667:337, 6.8.1989, E. Helve, 1 yks. (EH); Inkoo, Ryssbergen 66605:33232, 4.8.2010, S. Karjalainen, 6 yks. (SK); Nurmijärvi, Hyvämäki 6718:3378, 22.8.-5.9.2010, I. Rutanen, 3 yks. (IR); Nurmijärvi, Hyvämäki 6718:3378, 20.8.2011, I. Rutanen, 1 yks. (IR); Hyvinkää, Hyppärä 6726:3379, 21.8.2011, I. Rutanen, 2 yks. (IR); Hyvinkää, Hyppärä 6726:3379, 25.8.2011, E. Helve, 6 yks. (EH); Hyvinkää, Hyppärä 6726:3379, 25.8.2011, T. Clayhills, 10 yks. (TC); Tuusula, Jokela 6715:3389, 4.9.2011, I. Rutanen, 1 yks. (IR); Askola, Korttia 6719:3422, 7.9.2011, I. Rutanen, 1 yks. (IR); Hyvinkää, Kytäjä 6724:3372, 1.10.2011, I. Rutanen, 1 yks. (IR); Lapinjärvi, Porlammi 6730:3442, 21.8.2012, I. Rutanen, 2 yks. (IR); Espoo 6677:3366, 29.8.2012, E. Helve, 1 yks. (EH); Tuusula, Kellokoski 671:339, 20.8.2013, I. Rutanen, 1 yks. (IR).

**Ta:** Hausjärvi, Peuranpää 6732:3389, 15.8.2011, I. Rutanen, 1 yks. (IR); Hämeenlinna, Lietsa 6745:3341, 31.7.2012, I. Rutanen, 1 yks. (IR); Riihimäki, Riihiviita 67445:33769, 11.9.2012, I. Rutanen, 2 yks. (IR).

### ***Longitarsus lewisii* Baly, 1874**

**Ab:** Vihti, Vihtijärvi 6716:3366, 3.7.2003, I. Rutanen, 1 yks. (IR); Vihti, Vihtijärvi 6714:3362, 26.7.2003, I. Rutanen, 2 yks. (IR);

Vihti, Vihtijärvi 6716:3366, 25.7.2012, I. Rutanen, 2 yks. (IR); Vihti, Selki 6705:3363, 18.9.2012, 1 yks. (IR); Karkkila, Kuonjoki 6714:3358, 6.7.2012, I. Rutanen, 3 yks. (IR); Karjalohja, Karkali 6682:3323, 27.7.2012, I. Rutanen, 7 yks. (IR); Lohja, Outamo 6690:3331, 27.7.2012, I. Rutanen, 1 yks. (IR).

**N:** Hyvinkää, Kytäjä 672:337, 29.6.1975, I. Rutanen, 2 yks. (IR); Hyvinkää 6726:3382, 2.8.1981, I. Rutanen, 1 yks. (IR); Hyvinkää, Palkkisilta 6720:3374, 8.9.2002, I. Rutanen, 6 yks. (IR); Hyvinkää 6726:3382, 30.6.-23.7.2007, I. Rutanen, 1 yks. (IR); Riihimäki, Retkioja 6731:3375, 7.8.2011, I. Rutanen, 7 yks. (IR); Hyvinkää, Ridasjärvi 6728:3390, 15.8.2011, I. Rutanen, 1 yks. (IR); Hyvinkää, Kulomäki 6726:3381, 17.8.2011, I. Rutanen, 2 yks. (IR); Hyvinkää, Kytäjä 6726:3368, 18.8.2011, I. Rutanen, 6 yks. (IR); Nurmijärvi, Hyvämäki 6718:3378, 20.8.2011, I. Rutanen, 1 yks. (IR); Hyvinkää, Hyppärä 6726:3379, 25.8.2011, E. Helve, 4 yks. (EH); Hyvinkää, Hyppärä 6726:3379, 25.8.2011, T. Clayhills, 1 yks. (TC); Nurmijärvi, Hyvämäki 6718:3378, 25.8.2011, T. Clayhills, 1 yks. (TC); Askola, Korttia 6719:3422, 7.9.2011, I. Rutanen, 1 yks. (IR); Tuusula, Jokela 6715:3389, 18.9.2011, I. Rutanen, 8 yks. (IR); Hyvinkää, Kytäjä 6724:3372, 1.10.2011, I. Rutanen, 8 yks. (IR); Espoo, Puolarmaari 667:337, 15.6.2012, V. Seppänen, 1 yks. (VS); Espoo, Olari 667:337, 10.7.2012, V. Seppänen, 1 yks. (VS); Sipoo, Talma 6701:3399, 2.8.2012, I. Rutanen, 1 yks. (IR); Mäntsälä, Sulkava 6740:3404, 6.8.2012, I. Rutanen, 4 yks. (IR); Espoo 6677:3366, 29.8.2012, E. Helve, 1 yks. (EH); Kirkkonummi 6671:3362, 29.8.2012, E. Helve, 1 yks. (EH); Hyvinkää, Kytäjä 6724:3375, 22.11.2012, I. Rutanen, 1 yks. (IR); Hyvinkää, Kytäjä 6724:3375, 12.5.2013, I. Rutanen, 2 yks. (IR); Tuusula, Kellokoski 671:339, 20.8.2013, I. Rutanen, 1 yks. (IR).

**Ka:** Hamina, Meltti 67187:35112, 10.4.2001, S. Karjalainen, 1 yks. (SK); Kotka, Hovinsaari 67064:34963, 4.10.2001, S. Karjalainen, 1 yks. (SK); Joutseno, Mielikonniitty 67746:35926, 16.8.2013, P. Martikainen, 2 yks. (PM); Lappeenranta, Myrä 67629:35882, 16.8.2013, P. Martikainen, 1 yks. (PM); Hamina, Tervasaari 67167:35103, 22.8.2013, S. Karjalainen, 1 yks. (SK).

**St:** Merikarvia 6864:3210, 28.6.2012, I. Rutanen, 2 yks. (IR).

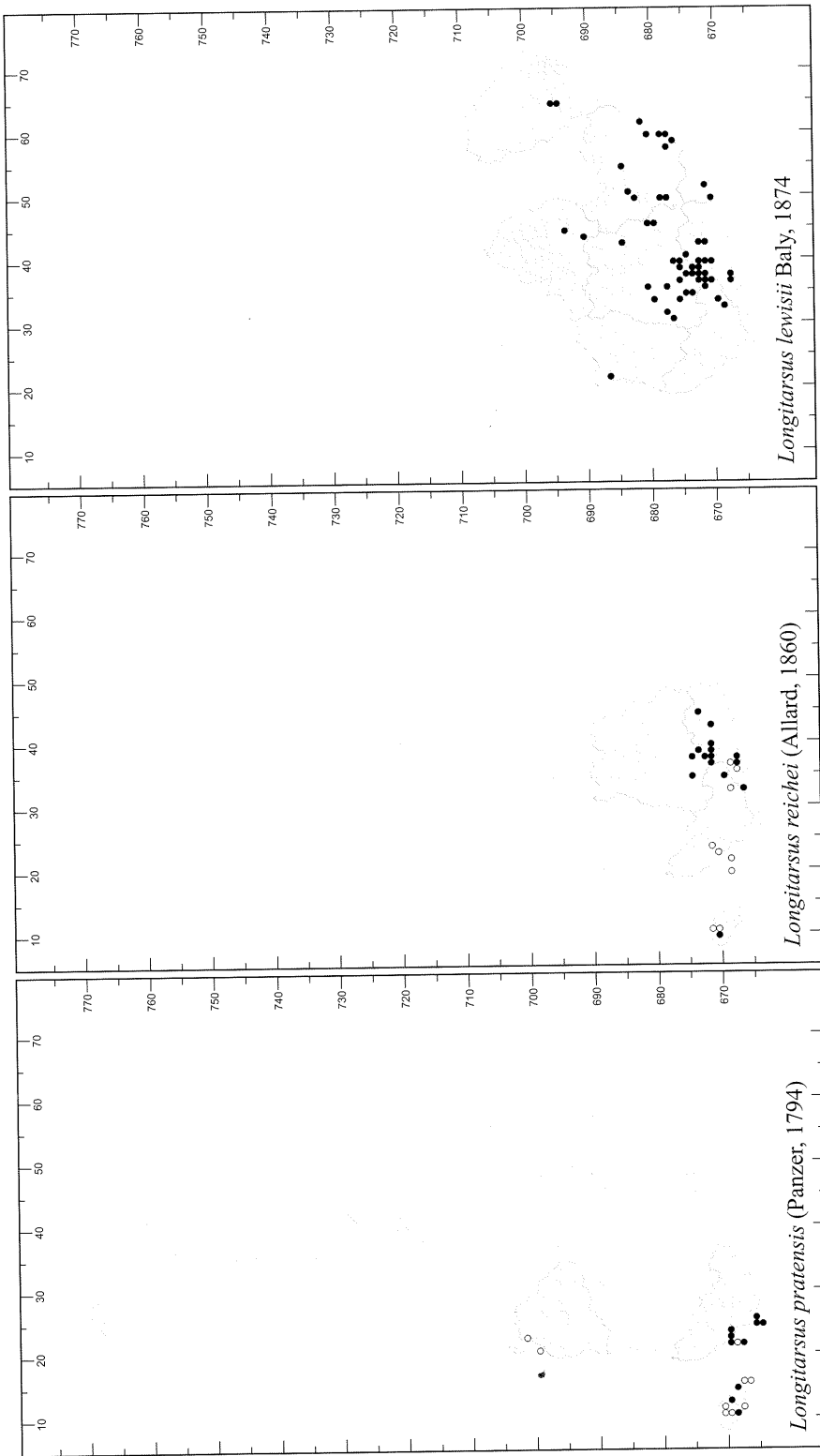
**Ta:** Pälkäne, Onkkaala 680:335, 15.8.-6.10.1988, Y. Ranta, 23 yks. (KLM, IR); Hausjärvi, Peuranpää 6732:3389, 15.8.2011, I. Rutanen, 6 yks. (IR); Valkeakoski, Tuomarla 67980:33361, 19.8.2011, J. Salokannel, 1 yks. (JS); Hämeenlinna, Lietsa 6745:3341, 31.7.2012, I. Rutanen, 6 yks. (IR); Loppi, Salo 673:334, 31.7.2012, I. Rutanen, 1 yks. (IR); Kärkölä, Lappila 6759:3390, 6.8.2012, I. Rutanen, 3 yks. (IR); Riihimäki, Riihivii-ta 67445:33769, 11.9.2012, I. Rutanen, 2 yks. (IR); Janakkala, Jokimaa 67527:33848, 11.9.2012, I. Rutanen, 1 yks. (IR); Hämeenlinna, Arrankorpi 67639:33923, 26.6.2013, I. Rutanen, 2 yks. (IR); Janakkala, Suonpää 67576:33614, 28.6.2013, I. Rutanen, 3 yks. (IR); Luhanka, Judinsalo 6845:3425, 15.7.2013, I. Rutanen, 1 yks. (IR); Tammela, Teuro 675298:333461, 6.8.2013, I. Rutanen, 1 yks. (IR); Urjala, Särkilahti 677327:331899, 6.8.2013, I. Rutanen, 1 yks. (IR); Urjala, Nuutajärvi 677380:331068, 6.8.2013, I. Rutanen, 2 yks. (IR); Humppila 676521:330280, 6.8.2013, I. Rutanen, 1 yks. (IR); Hattula, Parola 677559:335577, 28.8.2013, 1 yks. (IR); Heinola, Lusi 68013:34540, 3.9.2013, P. Martikainen, 1 yks. (PM); Heinola, Paskopäänlah-ti 6791:3457, 3.9.2013, P. Martikainen, 1 yks. (PM).

**Sa:** Mikkeli, Otava 68364:35042, 2010, T. Clayhills, 1 yks. (TC); Joutseno, Konnun-

suo 67711:35779, 2011, T. Clayhills, 1 yks. (TC); Joutseno, Kuurmanpohja 67746:35923, 2011, T. Clayhills, 1 yks. (TC); Juva, Koikkala 6845851:3548041, 12.8.2011, P. Martikainen, 1 yks. (PM); Kouvola, Repovesi 67850:34930, 19.8.2011, S. Karjalainen, 1 yks. (SK); Kouvola, Hevosoja 67766:34951, 19.8.2011, S. Karjalainen, 1 yks. (SK); Rautjärvi 6812:3617, 12.7.2013, K. Varonen, 1 yks. (SK); Joutse-no, Riikanmaa 67766:35913, 16.8.2013, P. Martikainen, 1 yks. (PM); Imatra, Valtion-hotelli 67856:35952, 16.8.2013, P. Martikainen, 10 yks. (PM); Ruokolahti, Virtutjoki 68053:35948, 16.8.2013, P. Martikainen, 3 yks. (PM); Hirvensalmi, Uutela 68241:34925, 3.9.2013, P. Martikainen, 1 yks. (PM).

**Tb:** Jyväskylä, Rauhaniemi 6903:3437, 14.7.-24.8.2003, I. Rutanen, 2 yks. (IR); Jyväskylä, Rauhaniemi 6903:3437, 3.7.-19.7.2004, I. Ru-tanen, 1 yks. (IR); Laukaa, Äijälä 69323:34493, 17.7.2013, I. Rutanen, 1 yks. (IR).

**Kb:** Kontiolahti, Lehmo 6957:3644, 30.6.-20.7.2008, P. Turunen, 4 yks. (PT); Kontio-lahti, Lehmo 6957:3644, 28.6.-10.8.2009, P. Turunen, 8 yks. (PT); Kontiolahti, Lehmo 6957:3644, 11.7.-8.8.2010, P. Turunen, 7 yks. (PT); Joensuu 6947:3640, 2.10.2010, P. Turu-nen, 1 yks. (PT)



**Kuva 1.** Lajien levinneisyyskartat. Ennen vuotta 1975 tehdyt havainnot on esitetty ympyröillä ja vuoden 1974 jälkeen tehdyt havainnot mustilla pallolla.  
**Fig. 1.** Distribution maps. Open symbols: observations before 1975, filled symbols: observations after 1974.

## Määrittäminen

*Longitarsus pratensis* -ryhmän lajit menevät *Longitarsus*-määrityskaavoissa muiden peitinsiiviltään vaaleanruskehtävien-kellertävien lajien sekaan. Ajantasainen määrityskaava löytyy esim. die Käfer Mitteleuropas -sarjan 14. osasta (Döberl 1994). Olemme koonneet *pratensis*-ryhmän lajien tuntomerkkejä oheisiin kuviin (kuvat 2-5) ja tehneet niiden perusteella ryhmälle määrityskaavan. Käytännössä yksilöiden määrittämisessä täytyy kuitenkin ottaa huomioon myös suvun muut lajit.

1. Kookkaampi laji, pituus 1.8 - 2.3 mm. Kuperampi ja sivuilta pyöristyneempi kuin ryhmän muut lajit (kuva 2). Etuselkä ja peitinsiivet ruskehtavankeltaiset, etuselkä joskus lähes musta (poikkeava värimuoto, kuva 3). Peitinsiipien sauma takaosaltaan n. 2/3 verran tummentunut, joskus vain sauman reunus kapealti tummempi, peitinsiivet tiheä- ja hienopisteiset, kuitenkin voimakaspisteisemmät kuin etuselkä. Raajat keltaiset, takareidet tummentuneet. Naaraan anaalisterniitin kuoppa puuttuu tai on heikosti erottuva (kuva 4). Koiraan anaalisterniitti kuten kuvassa 4. Peniksen kärki sivulta katsottuna voimakkaasti ylöspäin taipunut (kuva 5)  
.....*L. lewisii*
- Pienempiä lajeja, pituus 1.5 - 1.9 mm. Peitinsiivet päältä hieman litistyneet ja sivuilta vähemmän pyöristyneet (kuva 2). Etuselkä ja peitinsiivet kokonaan keltaiset, etuselkä joskus tummanruskea. Raajat kokonaan keltaiset. Kummankin sukupuolen anaalisterniitissä ± selvästi erottuva kuoppa (kuva 4). Penis kärjestään heikommin ylöspäin taipunut (kuva 5)  
.....2
2. Penis lyhyempi, sivut sisenevät, eivät yhdensuuntaiset (kuva 5). Koiraan anaalisterniitin kuoppa pyöreämpi, ei kovin selvärajainen (kuva 4). Naaraan anaalisterniitin kuoppa pitkänomainen, epäselvemmin rajoittunut (kuva 4). Spermatekan tiehyeen kierteet puuttuvat  
.....*L. pratensis*
- Penis pitempi, sivut lähes yhdensuuntaiset (kuva 5). Koiraan anaalisterniitin kuoppa soikea tai ovaali, selvästi rajoittunut (kuva 4). Naaraan anaalisterniitin kuoppa pitkänomainen, selvärajaisempi (kuva 4). Spermatekan tiehyessä useita kierteitä  
.....*L. reichei*

## Biologia

Tässä käsiteltävistä lajeista *L. lewisii* ja *L. reichei* elävät kuivilla ja karuilla paikoilla (pihoilla, teillä, poluilla, avoimilla kentillä, joutomailla) kasvavilla kitukasvuisilla piharatamoilla (*Plantago major*), edellinen laji usein hyvinkin runsaana, jälkimmäinen vähälukuisempana ja paikoittaisena. Syömäjäljet erotuvat selvästi pieninä pyöreähköinä reikinä ratamojen lehdissä. Kirjallisuudessa (mm. Keski-Eurooppa ja Ruotsi) *L. reichei* on isäntäkasviksi mainitaan meriratamo (*Plantago maritima*) ja huulikukkaiskasvit (Lamiaceae) (Döberl 1994). Ruotsissa *L. reichei* on tavattu yksinomaan laidunnetuilla merenrantaniityillä kasvavilla meriratamoilla (Wanntorp in litt.). *L. pratensis* näyttäisi elävän meillä yksinomaan heinäratamolla (*Plantago lanceolata*).

## Pohdintaa

*Longitarsus reichei* todettiin maastamme vasta v. 2011 johtuen siitä, että *L. pratensis* ja *L. reichei* olivat pitkään toistensa synonyymeina. Vasta Kevan (1967) ja myöhemmin Leonardi & Doguet (1990) osoittivat ne itsenäisiksi lajeiksi. Tämän työn yhteydessä kävikin ilmi, että suuri osa *L. pratensis* -lajiksi määritetyistä yksilöistä kuuluu lajiin *L. reichei* ja käsitys näiden lajien esiintymisestä Suomessa muuttui oleellisesti. *L. pratensis* -lajin levinneisyys rajoittuu maassamme Ahvenanmaalle ja lounaisaariin, jossa sen isäntäkasvin pääesiintymisaluekin sijaitsee. Pari vanhaa havaintoa lajista on myös Vaasan saaristosta (Håkan Lindberg leg.). Vanhin museoaineistoista löytynyt *L. reichei* on Håkan Lindbergin Lohjalta v. 1920 tallettama yksilö. *L. reichei* levinneisyys on laajempi



**Kuva 2.** Koiraat vasemmalta oikealle: *Longitarsus lewisii*, *L. reichei* ja *L. pratensis*.

**Fig. 2.** Males of *Longitarsus lewisii* (left), *L. reichei* (middle) and *L. pratensis* (right).



**Kuva 3.** Poikkeuksellisen tumma yksilö lajista *L. lewisii*.

**Fig. 3.** Exceptionally dark specimen of *L. lewisii*.

kuin *L. pratensis* -lajilla, ja kattaa Ahvenanmaan, Varsinais-Suomen, Uudenmaan sekä Etelä-Hämeen eteläosan.

Alun perin Japanista kuvattu *Longitarsus lewisii* oli kauan yhdistettynä eurooppalaiseen lajiin *L. scutellaris* (Rey) ja oletettiin, että kyseessä olisi yksi ainoa laajalti levinnyt eurosiperialainen laji (Warchalowski 1996). Leonardi & Doguet (1990) osoittivat tutkimuksessaan, että kyseessä oli kaksi itsenäistä lajia: eurosiperialainen *L. lewisii* ja suppealla alueella Etelä- ja eteläisessä Keski-Euroopassa tavattava *L. scutellaris*. Suomen lajiluettelossa *Longitarsus lewisii* esiintyy ensi kerran vuonna 1979 (Silfverberg 1979), jossa se mainitaan nimellä *L. scutellaris* (Rey, 1874). Myöhemmin *L. lewisii* ja *L. scutellaris* esiintyvät toistensa synonyymeinä (Silfverberg 2004 ja 2010). *L. scutellaris* -niminen laji on ilmoitettu Suomelle uutena Oulunkylästä sekä nykyiseltä Venäjän alueelta Karjalan kannaksen Metsäpirtistä v. 1939 löydettyjen yksilöiden perusteella (Kangas 1965 ja 1966), mutta nämä yksilöt osoittautuivat väärin määritetyiksi. Todellisuudessa *L. lewisii* on meillä melko uusi itäinen tulokas, sillä ensimmäinen varma havainto maastamme on vuodelta 1975. Nykyisin se on meillä *pratensis*-ryhmän yleisin ja laajimmalle levinnyt laji Etelä- ja

Keski-Suomessa. *L. lewisii*ä ei ole toistaiseksi ilmoitettu löydetyksi muista pohjoismaista, sen sijaan se tunnetaan Baltiasta, ainakin Virosta ja Latviasta (Silfverberg 2010).

## Kiitokset

Tom Clayhills, Eero Helve, Risto Iivarinen, Seppo Karjalainen, Mikko Pentinsaari, Juha Salokannel, Veijo Seppänen ja Pekka Turunen antoivat omat kokoelmätietonsa käyttöömmme. Olof Biström, Jyrki Muona ja Jaakko Mattila (Helsinki), Veikko Rinne (Turku), Mikko Pentinsaari (Oulu) ja Jukka Kettunen (Kuopio) toimittivat tarkistettavaksi museokokoelmien yksilöitä. Veikko Rinne teki levinneisyyskartat. Manfred Döberl (Saksa) tarkisti ensimmäisten Suomesta löydettyjen *L. reichei*-yksilöitten määrityksen. Kaikille heille lämpimät kiitokset.

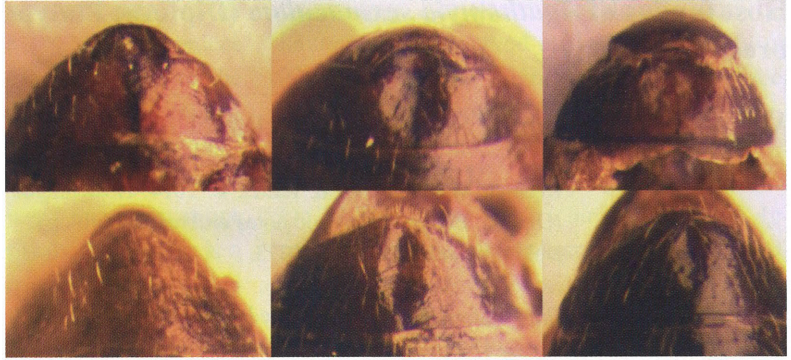
## Kirjallisuus

- Döberl, M. 1986: Die Spermathek als Bestimmungshilfe bei den Alticinaen. – Entomologische Blätter 82: 3-14.
- Döberl, M. 1987: Beitrag zur Kenntnis einiger westpaläarktischer Alticinaen (Coleoptera, Chrysomelidae, Alticinae). – Entomologische Blätter, 83 (2-3): 115-131.
- Döberl, M. 1994: 11. Unterfamilie: Alticinae (anstelle 10. U.F.) (Halticinae auct.) in: Lohse, G..A.



**Kuva 4.** Anaalisterniitit. Vasemmalta oikealle: *Longitarsus lewisii*, *L. reichei* ja *L. pratensis*. Koiraat ylärivillä, naaraat alarivillä.

**Fig. 4.** Anal sterna of *Longitarsus lewisii* (left), *L. reichei* (middle) and *L. pratensis* (right). Upper row: males, lower row: females.



**Kuva 5.** Aedeagukset päältä (vasemmalla) ja sivulta (oikealla). Ylärivi *Longitarsus pratensis*, keskirivi *Longitarsus reichei*, alarivi *Longitarsus lewisii*.

**Fig. 5.** Aedeagi dorsal view (left), aedeagi lateral view (right). Upper row *Longitarsus pratensis*, middle row *Longitarsus reichei*, lower row *Longitarsus lewisii*.

- & Lucht, W. H. Die Käfer Mitteleuropas, 3. Supplementband.
- Kangas, E. 1965: Kokousselostuksia. – Notulae Entomologicae 45: 138.
- Kangas, E. 1966: Kokousselostuksia. – Annales Entomologici Fennici 32: 202.
- Kevan, D. K. 1967: The British species of the genus *Longitarsus* Latreille (Col., Chrysomelidae). – Entomologists Monthly Magazine 103: 83-110.
- Leonardi, C. & Doguet, S. 1990: Studio critico sui *Longitarsus* del gruppo *pratensis* (Panzer) (Coleoptera, Chrysomelidae). – Atti della Società Italiana di Scienze Naturali e del Museo Civico di Storia Naturale di Milano. Vol. 131 (1990), n. 2, pag. 13-74.
- Silfverberg, H. 1979: Enumeratio Coleopterorum

- Fennoscandiae et Daniae. – Helsingin Hyönteisvaihtoyhdistys, Helsinki.
- Silfverberg, H. 2004: Enumeratio nova Coleopterorum Fennoscandiae, Daniae et Baltiae. – Sahlbergia, Vol. 9:1-111. – Luonnontieteellinen Keskusmuseo, Eläinmuseo, Helsinki.
- Silfverberg, H. 2010: Enumeratio renovata Coleopterorum Fennoscandiae, Daniae et Baltiae. – Sahlbergia, Vol. 16 (2):1-144. – Luonnontieteellinen Keskusmuseo, Eläinmuseo, Helsinki.
- Warchalowski, A. 1996: Übersicht der westpaläarktischen Arten der Gattung *Longitarsus* Berthold, 1827 (Coleoptera: Chrysomelidae: Halticinae). – Genus, International Journal of Invertebrate Taxonomy (Supplement), Wrocław, Poland.