

Suomen Dacnusiini-lajien luettelo (Hymenoptera, Braconidae, Alysiinae)

Martti Koponen ja Veli Vikberg

Koponen, M. and Vikberg, V. 2013: Suomen Dacnusiini-lajien luettelo [Check list of the species of Dacnusiini in Finland] (Hymenoptera, Braconidae, Alysiinae). – Sahlbergia 20: 2-27.

163 species of the tribe Dacnusiini are listed from Finland. Of them 147 species are recorded as new to Finnish fauna.

Martti Koponen, Tuoppitie 5 C, FI-50160 Mikkeli, Finland; mar.koponen@surffi.fi

Veli Vikberg, Liinalammintie 11 as. 6, FI-14200 Turenki, Finland; veli.vikberg@aina.net

Johdanto

Suomen ensimmäisen Dacnusiini-lajin (*Trachionus mandibularis*) ilmoitti William Nylander vuonna 1859. Esko Kangas (1935-1949) tutki ruskotäpläkärpäsiä (*Phytobia*-lajeja, Agromyzidae) ja niiden loisia. Hän ilmoitti Suomesta lajit *Trachionus hians*, *T. ringens* ja *Epimicta marginalis*. Veli Vikberg (1982) kasvatti 4 Suomelle uutta *Chorebus*-lajia (*C. brevicornis*, *cylindricus*, *gedanensis* ja *senilis*). V. I. Tobiasin oppilas Ekaterina Gannota määrittäi paljon Eläinmuseon Dacnusiini-aineistoa Helsingissä vuosina 1993 ja 1994, mutta hän ilmoitti vain 5 lajia Suomesta (Gannota 1993).

Syksyllä 2012 Martti Koponen alkoi keskittyä Dacnusiini-materiaalin määrittämiseen ja jatkoi työtä kevääseen 2013 keräilykauden alkuun. Kaiken määritetyn tiedon hän on ilmoittanut myös Suomen Ympäristökeskuksen pistiäistyöryhmän vainopistiäistietokantaa varten. Sitä ylläpidetään Turun yliopistossa (Anssi Teräs ja Veikko Rinne). Määrittästyössään Koponen on käyttänyt Luonnontieteellisen keskusmuseon Eläinmuseon, Veli Vikbergin ja omaa kokoelmaansa.

Tärkein määrittäyskirja on ollut Tobias (1995). Alkuperäisiä kuvauksia on etsitty mm. Nixonin (1943-1954) Euroopan Dacnusiini-revisiosta. Griffiths (1964-1984) tutki kovertajakärpästen (Agromyzidae) vainopistiäisten alaheimon Alysiinae loisia. Tässä julkaisussa mainitaan Fennoskandiassa esiintyviä isäntälajeja (Spencer 1976).

Dacnusiini-sukukunnan lajien isäntiä ovat kovertajakärpäset. Suurin osa niistä kuuluu heimoon Agromyzidae. Joitakin löytyy myös heimoista Chloropidae, Drosophilidae, Ephydridae ja Scatophagidae. Yhden lajin (*Chorebus posticus*) isäntä on *Psila rosae* (Psilidae).

Tässä julkaisussa luetellaan 163 lajia. Niistä 147 on Suomelle uusia.

Suomelle uusia lajeja/ New species to Finland (*)

Lodbrokia mariae Stezhinski, 1984. Ta: Janakala, (Hangastenmäki, 6755:3369), 25.4.2010, 1 ♂; (Turenki, Rälssitie, 6758:3373), 25.4.2010, 1 ♂, puisto; (Turenki, Rotarypuisto, 6758:3373), 28.4.2010, 1 ♂, nurmikko,

M. Koponen (det. V. Vikberg 2010). *Sa*: Mikkelin, (Otava, 6836:3504), 29.5.2010, 1 ♀, urheilukentän laita, M. Koponen; (Tuukkala, 6837:3514), 27.4.-19.5.2010, 1 ♂, keto, kuoppapyydyys, M. Koponen & I. Mannerkoski (det. M. Koponen 2010). Tunnettu levinneisyys: Puola ja Suomi. Isäntä tuntematon.

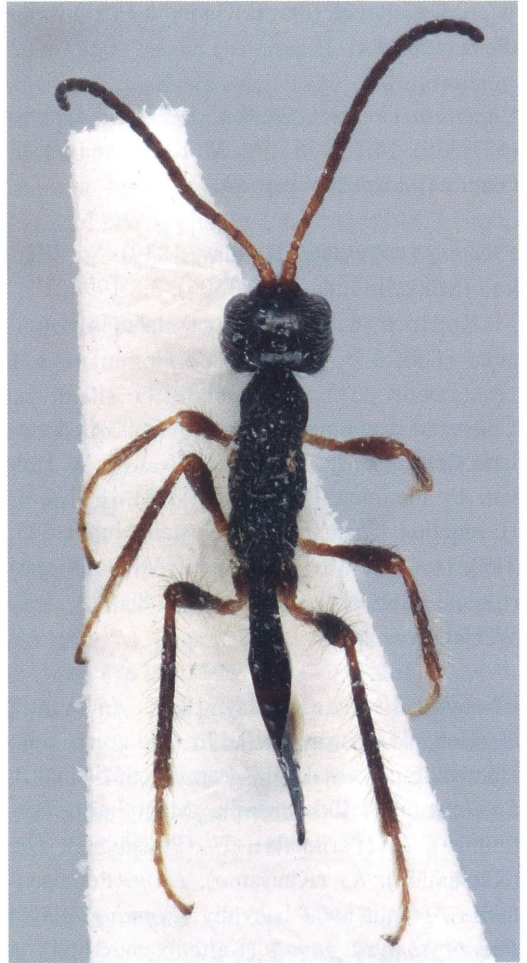
Coelinidea gracilis (Curtis, 1829). *Al* (Eckero, Jomala, Sottunga, Sund), *Ab* (Karkkila), *Ka* (Miehikkälä), *St* (Rauma), *Ta* (Janakkala ja Ylöjärvi), *Sa* (Mikkeli), *Kb* (Tohmajärvi) ja *Ok* (Kajaani ja Vaala). Laji on tavattu meitä lähinnä Norjasta, Venäjän Leningradin alueelta ja Lietuasta.

Coelinidea ruficollis (Herrich Schäffer, 1838). *Ab* (Houtskär, Karjalohja, Nauvo, Perniö, Uusikaupunki, Vihti), *N* (Espoo, Hanko, Helsinki, Kirkkonummi, Nurmijärvi, Tammisaari, Vantaa), *St* (Kokemäki), *Ta* (Hattula, Janakkala), *Sa* (Mikkeli, Mäntyharju, Ristiina), *Kl* (Parikkala), *Oa* (Bergö), *Tb* (Keuruu, Rautalampi), *Sb* (Pieksämäki, Sonkajärvi), *Om* (Haapavesi, Lappajärvi, Siikajoki, Vimpeli), *Ok* (Puolanka, Suomussalmi), *Oba* (Pudasjärvi, Utajärvi), *Obb* (Ranua), *Ks* (Posio, Taivalkoski), *Lkor* (Pelkosenniemi) ja *Li* (Inari). Laji on tavattu meitä lähinnä Venäjän Leningradin ja Murmanskin alueilta ja Ruotsista.

Coelinidea trjapitzini Tobias, 1971. *Sa*: Joutseno (677:358), 31.7.1949, 2 ♀ (3695, 3782), W. Hellén (det. M. Koponen 2013).

Laotris striatula (Haliday, 1839). *Ab*: Pohja (Pojo, Åminne, 666: 330), 14.7.1965, 1 ♀, M. Meinander (det. E. Gannota 1993). *Sa*: Imatra (678: 359), 8-11.6.1956, 1 ♀, Håkan Lindberg. Isäntäkärpänen *Cerodontha (Dizygomyza) luctuosa* (Meigen, 1830) (Diptera, Agromyzidae) elää röyhyvihvilällä (*Juncus effusus*). Tunetaan meiltä lähinnä Ruotsista.

Synelix semirugosa (Haliday, 1839). *Al* (Joma-



Kuva 1. *Lodbrokia mariae* Sterzinski, 1984 naaras Mikkelistä (kuva Pekka Malinen).

la, Lemland), *Ab* (Karjalohja, Lohja, Nauvo, Paimio, Vihti), *N* (Helsinki, Kirkkonummi, Nurmijärvi, Porvoo, Tammisaari, Vantaa), *St* (Pori, Säkyliä, Yläne), *Ta* (Hartola, Janakkala, Juupajoki, Kangasala, Lahti, Lammi, Ruovesi), *Sa* (Mikkeli, Rantasalmi, Ristiina), *Tb* (Pihtipudas), *Sb* (Nilsia, Vehmersalmi), *Om* (Alajärvi), *Ok* (Hyrnsalmi, Sotkamo), *Ks* (Kuusamo, Salla), *Lkor* (Pelkosenniemi), *Le* (Enontekiö) ja *Li* (Inari). Isäntä on timoteikärpänen *Amaurosomea flavipes* Fallén (Scatophagidae).

Victorovita caudata (Szépligeti, 1901). *Om*: Pietarsaari (Bodgärdet, 7069:3287), 3.7.1981,

1 ♀, M. Koponen (det. E. Gannota 1993). Isäntää ei tunneta.

Chaenusa elongata Stelfox, 1957. *Ta*: Lammi (677:339), 14.7.1975, 1 ♀, M. Koponen (det. E. Gannota). Isäntää ei tunneta.

Chaenusa nereidum (Haliday, 1839). *Sa*: Mikkeli (Mikkelin mlk. 6839:3506), 3.8.1998, 1 ♂, M. Koponen (det. E. Gannota). Isäntää ei tunneta.

Chaenusa orghidani Burghelle, 1960. *Al*: Lemland (Bergö, 667: 310), 4.7.1926, 1 ♂, W. Hellén. *Ab*: Parainen (Pargas, 669: 323), 1872, 1 ♂, H. Ingelius. Uusikaupunki (Nystad, Nuhja, 675: 319), 16.7.1923, 1 ♂, W. Hellén. *N*: Tammisaari (Ekenäs, Sundom, 665: 330), 13.8.1925, 1 ♀, W. Hellén.

Chorebus albipes (Haliday, 1839). *Ab* (Vihti), *N* (Helsinki), *Nurmijärvi*, *Ta* (Heinolan mlk. Hämeenlinna, Janakkala, Lammi, Sääksmäki), *Sa* (Joutseno, Mikkelin mlk., Mäntyharju, Pertunmaa), *Kl* (Parikkala), *Tb* (Petäjavesi), *Om* (Kärsämäki), *Ks* (Kuusamo), *Lkor* (Pelkosenniemi). Isäntiä ovat haavalla (*Populus*) elävät *Paraphytomyza populi* (Kaltenbach, 1864) ja *Paraphytomyza tremulae* (Hering, 1957) sekä pajuilla (*Salix*) elävä *Paraphytomyza tridentata* (Loew, 1858) (Nixon 1946, Griffiths 1968).

Chorebus alecto (Morley, 1924). *N*: Helsinki (Viikki, 6680:3390), 8.9.1977, 1 ♀, M. Koponen (det. M. Koponen 2013). *Sa*: Mikkeli (Ryssänkirkonmäki, 6841:3514), 20.5.2013, 1 ♀, M. Koponen (det. M. Koponen 2013).

Chorebus ampliator (Nees, 1834). *Ab*: Nauvo (668:321), 3.7.1958, 1 ♀, E. K. Lahtinen (det. M. Koponen 2013). *N*: Helsinki (Viikki, 6681:3390), 19.7.1976, 1 ♂, M. Koponen (det. M. Koponen 2013). *Ta*: Janakkala (near Miemala, 676:336), 21.8.1982, 1 ♀, *Angelica sylvestris*, V. Vikberg (det. M. Koponen 2013).

Kl: Parikkala (Laurila, 683:363), 13.7.1940, 1 ♀ (3938), W. Hellén (det. M. Koponen 2013). Tavattu meitä lähinnä Venäjän Leningradin alueelta ja Ruotsista. Isäntä mm. karhunputken (*Angelica sylvestris*) ja ukonputken (*Heracleum sphondylium*) siemenissä elävä *Liriomyza lutea* (Meigen, 1830).

Chorebus anasella (Stelfox, 1952). *Sa*: Mikkeli (Otava, 6835:3503), 6.7.2011, 1 ♂, liiteri, imuri, M. Koponen (det. M. Koponen 2013). *Ks*: Kuusamo (Oulanka, Kiutaköngäs, 7366:3604), 3.7.1998, 1 ♂, M. Koponen (det. M. Koponen 2013). *Li*: Utsjoki (Saiti, 776:351), 3.-4.7.1930, 1 ♀ (54), W. Hellén (det. M. Koponen 2013).

Chorebus ares (Nixon, 1944). *Sa*: Mikkeli (Tuukkala, 6837:3514), 10.9.2009, 11 ♂ 25 ♀, 15.9.2009, 13 ♂ 26 ♀; (Tusku, 6843:3511), 20.9.2009, 1 ♀, M. Koponen (det. M. Koponen).

Chorebus artemisiellus Griffiths, 1968. *Ab* (Nauvo, Perniö, Raasepori, Turku), *N* (Espoo, Helsinki, Hyvinkää, Kirkkonummi, Nurmijärvi, Porvoon mlk., Siuntio, Tuusula, Vantaa), *St* (Eura, Nakkila), *Ta* (Hattula, Hämeenlinna, Janakkala, Jämsä, Loppi), *Sa* (Hirvensalmi, Mikkeli, Taipalsaari, Valkeala), *Oa* (Ilmajoki, Kristinestad), *Tb* (Viitasaari, Äänekoski), *Kb* (Liperi, Tohmajärvi), *Om* (Haapavesi, Vimpeli), *Ok* (Paltamo), *Ks* (Kuusamo), *Lkor* (Savukoski). Isäntä *Liriomyza artemisicola* de Meijere, 1924 elää pujolla (*Artemisia vulgaris*).

Chorebus asperrimus Griffiths, 1968. *N* (Nurmijärvi), *St* (Vammala), *Ta* (Hämeenlinna), *Sa* (Joutseno, Mikkelin mlk.), *Lkoc* (Muonio). Isäntä *Cerodontha (Poemyza) lapplandica* (Rydén, 1956) elää heinillä (*Calamagrostis*, *Festuca*).

Chorebus asramenes (Nixon, 1945). *Al*: Sund (Kastelholm, 66996:31177), 27.7.2002, 1 ♀, haavimalla, G. Söderman (det. G. Söderman).

Tunnetaan lähinnä Ruotsista ja Venäjän Lenin-gradin alueelta.

Chorebus bathyzonus (Marshall, 1895). *Al* (Eckerö, Lemland), *Ab* (Karjalohja, Lohja, Vihti), *N* (Hanko, Helsinki, Nurmijärvi, Porvoo, Sipoo, Tuusula), *Ka* (Virolahti), *St* (Rauma, Karkku), *Ta* (Hattula, Janakkala, Lahti, Lammi, Somero), *Sa* (Mikkeli, Rautjärvi, Ristiina, Ruokolahti, Savitaipale), *Kl* (Parikkala, Uukuniemi), *Oa* (Ilmajoki, Ylihärmä), *Tb* (Pihtipudas, Rautalampi, Uurainen), *Sb* (Kuopio, Nilsä, Pielavesi), *Kb* (Liperi), *Om* (Haapavesi, Lapajärvi, Vimpeli), *Ok* (Paltamo, Puolanka), *Oba* (Ii, Ylikiiminki), *Obb* (Kemi), *Lkor* (Kemijärvi, Savukoski). Isäntiä Agromyzidae-heimon kärpäset: *Agromyza* sp., *Ophiomyia heracleivora* Spencer, ja *Ophiomyia ranunculicaulis* Hering, 1949, viimemainittu varsikoverteissa leinikeillä (*Ranunculus*).

Chorebus bensoni (Nixon, 1944). *N*: Inkoo (Gårdsböle, 6666:3325), 2008, 2 ♀, Malaise pyydys, P. Ahlroth & G. Söderman (det. G. Söderman 2011). *Ta*: Tampere (Teisko, 6845:3332), 12.6.1975, 1 ♀, M. Koponen (det. E. Gannota 1993).

Chorebus caelebs (Nixon, 1944). *Ka*: Miehikkälä (Salo-Miehikkälä, 6730:3525), 30.6.2009, 1 ♀, urheilukenttä, M. Koponen (det. M. Koponen 2013). *Sa*: Mikkeli (Mikkelin mlk., Vih-taniemi, 6839:3506), 20.7.1996, 1 ♀; (Ranta-kylä, Keronmäki, 6840:3509), 26.6.2009, 1 ♀, M. Koponen (det. M. Koponen 2013). Aiempi levinneisyys: Englanti, Israel ja Unkari. Isäntä tuntematon.

Chorebus calthae Griffiths, 1967. *Ab* (Turku), *N* (Nurmijärvi), *Sa* (Mikkeli, Ristiina), *Ok* (Kuhmo). Aiemmin tunnettu Tanskasta ja Englannista. Isäntä *Phytomyza calthivora* Hendel, 1934 elää rentukalla (*Caltha palustris*).

Chorebus cinctus (Haliday, 1839). *N* (Helsinki,

Pernaja, Sipoo), *Ta* (Lammi), *Sa* (Ristiina) ja (6826: 3502) ja *Tb* (Viitasaari). Isäntäkärpänen *Agromyza lucida* Hendel, 1920 elää nurmilauhallalla (*Deschampsia caespitosa*).

Chorebus compressiventris (Telenga, 1934). *Ab*: Karkkila (Pyhäjärvi, 671:334), 14.7.1960, 1 ♀, V. Vikberg (det. M. Koponen 2012).

Chorebus coxator (Thomson, 1895). *Ab*: Karjalohja (Immola 66840:33171), 7.6.2003, 1 ♂, haavimalla, G. Söderman (det. G. Söderman). Isäntäkärpäset *Agromyza phragmitidis* Hendel, 1922 ja *Agromyza hendeli* Griffiths, 1963 elävät järviruo'olla (*Phragmites*).

Chorebus crassipes (Stelfox, 1954). *Ta*: Lammi (biol. asema, 6737:3394), 9.7.1975, 1 ♀, järven ranta, M. Koponen (det. E. Gannota 1993). *Li*: Inari (76224:35285), 18.-19.1.2011, 2 ♂ 1 ♀, ex *Phytomyza diversicornis* on *Pedicularis palustris*, E. & L. Laasonen (det. M. Koponen 2013). Isäntä *Phytomyza diversicornis* Hendel, 1927 (Diptera, Agromyzidae) elää luhtakuusilla (*Pedicularis palustris*).

Chorebus credne (Nixon, 1944). *N*: Helsinki (Viikki, 6680:3390), 15.9.1981, 1 ♀, M. Koponen (det. E. Gannota 1993). *Ta*: Hattula (Parola, 677:335), 25.6.1975, 1 ♀, V. Vikberg (det. M. Koponen 2012). *Kb*: Joensuu (694:364), 24.6.1963, 2 ♂ 2 ♀, V. Vikberg (det. M. Koponen 2012). Todetut isäntäkärpäset: *Agromyza alnibetulae* Hendel, 1931 elää koivuilla (*Betula*) ja *Agromyza potentillae* (Kaltenbach, 1864) = *spireaeae* (Kaltenbach, 1867) ruusukasveilla.

Chorebus crenulatus (Thomson, 1895). *Al* (Lemland, Sund), *Ab* (Karkkila, Nauvo), *N* (Helsinki, Nurmijärvi), *Ka* (Miehikkälä), *St* (Merikarvia, Yläne), *Ta* (Hattula, Janakkala, Jämsä, Korpilahti, Urjala), *Sa* (Mikkeli, Ristiina), *Om* (Kalajoki), *Ok* (Kuhmo), *Le* (Enontekiö). Isäntä monilla heinillä elävä *Cerodontha denticornis* (Panzer, 1806) (Agromyzidae).

Chorebus cubocephalus (Telenga, 1935). *Al* (Eckerö), *Ab* (Turku, Vihti), *N* (Helsinki), *Ta* (Janakkala), *Sa* (Mikkeli). Laji on laajalle levinnyt Palearktisella alueella. Isäntäkärpänen on Chloropidae-heimon *Oscinella pusilla* (Meigen).

Chorebus cultratus (Tobias, 1962). *Al* (Jomala), *Ab* (Lohja, Vihti), *N* (Helsinki, Hyvinkää, Kirkkonummi, Sipoo), *Ta* (Ruovesi, Vanaja), *Sa* (Joutseno, Mikkeli), *Kb* (Liperi), *Ks* (Kuusamo, Inari).

Chorebus cytherea (Nixon, 1937). *N* (Helsingin pitäjää), *Ta* (Janakkala), *Sa* (Mäntyharju), *Kl* (Parikkala), *Lkoc* (Kolari), *Lkor* (Sodankylä), *Le* (Enontekiö). Agromyzidae-heimon isäntäkärpäset: *Cerodontha (Dizygomyza) luctuosa* (Meigen, 1830) elää röyhyvihvilällä (*Juncus effusus*), *C. (D.) spinata* (Groschke, 1954) saroilla (*Carex*), ja *C. (Poemyza) pygmaea* (Meigen, 1830) nurmilauhalla (*Deschampsia caespitosa*).

Chorebus daimenes (Nixon, 1945). *N*: Vantaa (Tikkurila, 6688:3392), 2.9.1977, 1 ♀, M. Koponen (det. M. Koponen 2013).

Chorebus densepunctatus Burghede, 1959. *Al* (Eckerö, Jomala), *Ab* (Uusikaupunki), *St* (Kokemäki), *Sa* (Joutseno), *Kl* (Parikkala), *Obb* (Rovaniemi). Isäntä *Hydrellia griseola* (Fallén, 1823) (Diptera, Ephydridae) elää heinillä.

Chorebus diremtus (Nees, 1834). *Al* (Geta), *N* (Hanko, Helsinki, Hyvinkää, Nurmijärvi, Sipoo), *Ka* (Miehikkälä), *St* (Karkku), *Ta* (Hattula), *Sa* (Hirvensalmi, Mikkelin mlk., Mäntyharju, Punkaharju, Ristiina), *Sb* (Nilsia), *Ok* (Paltamo), *Ks* (Kuusamo). Agromyzidae-heimon isäntäkärpäsisistä *Cerodontha (Cerodontha) fulvipes* (Meigen, 1830) elää karheanurmikalla (*Poa trivialis*), *Paraphytomyza tridentata* (Loew, 1858) pajuilla (*Salix*), *Phytomyza loniceræ* Robineau-Desvoidy, 1851 kuusamilla (*Lonicera*), *P. plantaginis* Robineau-Desvoidy,

1851 ratamoilla (*Plantago*), ja *P. tetrasticha* Hendel, 1927 mintuilla (*Mentha*).

Chorebus enephes (Nixon, 1945). *Al* (Eckerö), *N* (Helsinki), *Ta* (Hattula, Janakkala, Pälkäne), *Sa* (Imatra, Mikkelin mlk., Mäntyharju, Ristiina, Ruokolahti), *Kl* (Parikkala), *Tb* (Konnevesi), *Kb* (Kitee), *Ok* (Paltamo). Isäntä *Cerodontha (Poemyza) deschampsiae* (Spencer, 1957) (Diptera, Agromyzidae) elää nurmilauhalla (*Deschampsia caespitosa*).

Chorebus ergias (Nixon, 1945). *Ab*: Karjalohja (Karkali 6685:3323), 8.6.2003, 1 ♀, haavittu, G. Söderman (det. G. Söderman). Isäntä on *Phytomyza wahlgreni* Rydén (Diptera, Agromyzidae).

Chorebus esbelta (Nixon, 1937). *Ab*: Karjalohja (Härjänvatsanummi, 6689:33222), 6.6.2003, 1 ♂, haavimalla, G. Söderman (det. G. Söderman). *N*: Helsinki (Pakila, 66835:33857), 27.6.2003, 3 ♂ 1 ♀, 19.6.2008, 1 ♂, 30.6.2008, 1 ♂, haavimalla, G. Söderman (det. G. Söderman). Tunnettu levinneisyys on Espanja, Iso-Britannia, Irlanti, Romania, Saksa ja Serbia.

Chorebus fallaciosae Griffiths, 1967. *Ab* (Paimio, Raasepori), *N* (Helsinki, Nurmijärvi, Porvoon mlk., Sipoo), *Kl* (Uukuniemi), *Oa* (Ilmajoki), *Sb* (Sonkajärvi), *Ok* (Suomussalmi), *Oba* (Pudasjärvi), *Li* (Inari). Isäntiä leinikeillä (*Ranunculus* spp.) elävät *Phytomyza fallaciosa* Brischke, 1881 ja *Phytomyza rydeni* Hering, 1934.

Chorebus femoratus (Tobias, 1962). *N* (Helsinki, Nurmijärvi), *Ka* (Miehikkälä), *Sa* (Mikkelin mlk.), *Kl* (Parikkala, Rautjärvi), *Oa* (Kurikka), *Kb* (Tohmajärvi), *Om* (Haapavesi, Pietarsaari). Aiemmin tunnettu levinneisyys on Kreikka, Turkki, Unkari ja luoteis-Venäjä. Isäntää ei tunneta.

Chorebus fordi (Nixon, 1954). *Al* (Eckerö), *Ab*

(Turku), *N* (Hanko), *Sa* (Taipalsaari), *Kl* (Parikkala), *Ok* (Paltamo). Laji on löydetty meitä lähinnä Liettuasta. Isäntä tuntematon.

Chorebus foveolus (Haliday, 1839). *Ab*: Uusi-kaupunki (Nystad, 675:319), 10.8.1923, 1 ♀, W. Hellén. *Sa*: Taipalsaari (Saikkola, 678:355), 20.7.1949, 1 ♀ (2656), W. Hellén (det. M. Koponen 2013). *Tb*: Rautalampi (6948:3495), 19.7.1983, 2 ♀, M. Koponen (det. V. Tobias 1993). *Sb*: Pieksämäen mlk. (6924:3487), 14.7.1983, 1 ♀, M. Koponen. Laji on tunnettu Alankomaista, Azerbaidsanista, Englannista, Irlannista, Saksasta ja Venäjän Kauko-Idästä. Isäntä on tuntematon.

Chorebus freya (Nixon, 1943). *Al* (Lemland), *Ab* (Nauvo, Paimio), *N* (Hanko, Helsinki, Nurmijärvi, Tenhola), *Ka* (Miehikkälä), *Ta* (Janakkala, Lammi), *Sa* (Kerimäki, Lappeenranta, Mikkeli), *Oa* (Kristinestad), *Tb* (Laukaa), *Kb* (Nurmes), *Om* (Haapavesi, Vimpeli), *Ok* (Kajaani, Kuhmo), *Oba* (Pudasjärvi), *Obb* (Rovaniemi), *Ks* (Kuusamo), *Lkor* (Savukoski), *Li* (Inari). Aiempi levinneisyys Ruotsi, Israel, Puola ja Tsekin tasavalta. Isäntää ei tunneta, mutta se on ilmeisesti suolaji (Lozan & al. 2010).

Chorebus fuscipennis (Nixon, 1937). *N* (Helsinki, Nurmijärvi), *Ta* (Hattula, Janakkala), *St* (Merikarvia), *Sa* (Mikkelin mlk., Ristiina), *Oa* (Kristinestad), *Tb* (Vesanto), *Sb* (Kuopio, Sonkajärvi). Isäntäkärpäsiä ovat *Ophiomyia heringi* Starý, 1930 kelloilla (*Campanula*), ja *Ophiomyia labiatarum* Hering, 1937 (Diptera, Agromyzidae).

Chorebus geminus (Tobias, 1962). *Ab* (Nauvo, Nousiainen, Sauvo, Turku), *N* (Helsinki, Nurmijärvi, Sipoo, Tammisaari), *Ta* (Janakkala, Kangasala, Sääksmäki), *Sa* (Mikkelin mlk.), *Kb* (Joensuu), *Ok* (Paltamo). Levinneisyys Venäjä (Leningradin alue), Ukraina, Unkari ja Azerbaidsan.



Kuva 2. *Chorebus fuscipennis* (Nixon, 1937) naaras Ristiinasta (kuva Pekka Malinen).

Chorebus glaber (Nixon, 1944). *N* (Helsinki, Nurmijärvi), *St* (Karkku), *Ta* (Hattula, Janakkala), *Sa* (Mikkelin mlk.), *Kl* (Parikkala), *Om* (Haapavesi), *Ok* (Ristijärvi). Isäntä: *Napomyza cichorii* Spencer (Diptera, Agromyzidae).

Chorebus glabriculus (Thomson, 1895). *N* (Nurmijärvi), *St*: Loimaan kunta (6762:3294), 20.6.1982, 1 ♀, MT metsä, M. Koponen (det. M. Koponen 2013). *Ta*: Janakkala (Raimansuo, 6760:3367), 12.6.1983, 1 ♀, M. Koponen (det. E. Gannota 1993). *Sa*: Mikkeli (Mikkelin mlk., Kivilahdentie, 6839:3506), 10.8.1996, 1 ♀, M. Koponen (det. M. Koponen 2013). *Kl*: Parikkala (683:363), 16.7.1960, 1 ♂ (900), W. Hellén (det. M. Koponen 2013). *Kb*: Kitee (6894:3665), 22.7.1982, 1 ♂, tienvieri, M. Koponen (det. M. Koponen 2013). *Obb*: Tornio (Kalkkimaa, 7315:3381), 6.7.1982, 1 ♀, OMT kuusikon reuna, M. Koponen (det. M. Koponen 2013). Laji on tavattu meitä lähinnä Ruotsista. Isäntä on tuntematon.

Chorebus heringianus Griffiths, 1967. *Ta*: Janakkala (Räikälänjoki, 6755:3369), (Hiidenjoki, 6760:3370), 1994, *Ophiomyia aquilegiana*, *Thalictrum flavum*, V. Vikberg. *Ks*:

Kuusamo (Kiutaköngäs, 736:360), 10.7.1996, 1 ♂, J. Viramo, malaise trap; Salla (7449:3576), 30.6.2003, 1 ♂, M. Koponen (det. M. Koponen 2012). *Lkoc*: Kolari (Äkäslompolo, 7504:3379), 3.7.1997, 1 ♀, M. Koponen (det. M. Koponen 2013). Aiemmin tunnetaan Saksasta ja Luoteis-Venäjältä. Isännän *Ophiomyia aquilegiana* Lundquist, 1947 toukka muodostaa varsikoverteen keltaängelmän (*Thalictrum flavum*) varteen.

Chorebus interstitialis (Thomson, 1895). *Ab* (Karjalohja, Karkkila, Nauvo), *N* (Helsinki, Kirkkonummi, Nurmijärvi), *Ta* (Hattula, Hauho, Jaala, Janakkala, Juupajoki, Lahti, Lammi, Pälkäne, Tampere), *Sa* (Ristiina), *Kb* (Joensuu, Tohmajärvi). Aiemmin tunnettu lähinnä Ruotsista, Virossa ja Liettuasta. Isäntä on tuntematon.

Chorebus iridis Griffiths, 1968. *N*: Hanko (6641:3276), 17.6.1980, 1 ♀, M. Koponen (det. E. Gannota), Helsinki (Konala, 6681:3381), 6.6.1979, 1 ♂, M. Koponen (det. M. Koponen 2012), Nurmijärvi (Koiransuolenoja, 6711:3377), 2.9.1978, 1 ♂, M. Koponen (det. M. Koponen 2012). *Kl*: Parikkala (Simpele, 681:362), 20.7.1960, 1 ♀ (1171), sjöstränder, W. Hellén (det. M. Koponen 2012). *Ks*: Kuusamo (Oulanka, Putaanaja, 7367:3608), 29.6.1998, 1 ♂, M. Koponen (det. M. Koponen 2012). Kirjallisuuden (Griffiths 1968) mukaan isäntä on *Cerodontha (Dizygomyza) iridis* Hendel, jota ei Fennoskandiassa esiinny (Spencer 1976). Täällä isäntä lienee *Cerodontha (Dizygomyza) ireos* (Robineau-Desvoidy, 1951) kurjenmiekalla (*Iris*).

Chorebus lar (Morley, 1924). *Al* (Eckerö, Jomala, Mariehamn, Vårdö), *Ab* (Lohjan kunta), *N* (Hanko, Helsinki, Sipoo, Nurmijärvi, Sipoo, Tammisaari, Vantaa), *Ka* (Miehikkälä, Ylämaa), *St* (Huitinen, Rauma), *Ta* (Hämeenlinna, Janakkala, Lahti, Loppi, Somero), *Sa* (Kerimäki, Lappeenranta, Mikkeli, Pertunmaa, Ruoko-

lahti), *Kl* (Parikkala), *Oa* (Kristinestad), *Sb* (Joroinen), *Kb* (Tohmajärvi), *Ok* (Kuhmo), *Lkoc* (Kolari). Laji on tavattu meitä lähinnä Ruotsissa ja Venäjän Leningradin alueella. Isäntä on kirjallisuuden mukaan *Agromyza johanna* de Meijere, 1924, joka elää jänönvihmalla (*Cytisus scoparius*). Tätä ei Suomen luonnossa kasva, joten meillä isäntä lienee masmalolla (*Anthyllis vulneraria*) elävä *Agromyza* -laji.

Chorebus larides (Nixon, 1944). *Ta*: Heinola (Heinolan mlk. Lusi, 6801:3454), 25.6.1983, 1 ♀, M. Koponen (det. M. Koponen 2013). *Ks*: Kuusamo (Oulanka, 6366:3603), 30.6.1979, 1 ♀, M. Koponen (det. M. Koponen 2012). *Lkor*: Pelkosenniemi (Autioniemi, 7436:3524), 1.7.2003, 1 ♀, M. Koponen (det. M. Koponen 2013). Tavattu meitä lähinnä Ruotsista. Isäntä tuntematon.

Chorebus lateralis (Haliday, 1839). *Ta*: Heinolan mlk. (Lusi, 6801:3454), 25.6.1983, 1 ♀; *Sa*: Mikkeli (Tuoppitie/Patapolku, 6840:3514), 25.6.2013, 1 ♀; *Ks*: Kuusamo (Oulanka, 6366:3603), 30.6.1979, 1 ♀; *Lkor*: Pelkosenniemi (Autioniemi, 7436:3524), 1.7.2003, 1 ♀, M. Koponen. Isäntinä todettu seuraavat Agromyzidae-heimon kärpäset: *Agromyza albitarsis* Meigen, 1830, *A. anthracina* Meigen, 1830 nokkosella (*Urtica dioica*), *A. ferruginosa* Wulp raunioyrtillä (*Symphytum*), *A. mobilis* Meigen, 1830, *A. pseudoreptans* Nowakowski, 1967 = *urticae* Nowakowski, 1964, preocc., *A. reptans* Fallén, 1823, *A. rufipes* Meigen, 1830, *Amauromyza (Trilobomyza) flavifrons* (Meigen, 1830), *Paraphytomyza populi* (Kaltenbach, 1864), *Phytomyza periclymeni* de Meijere, 1924, ja *P. veronicicola* Hering, 1925 (Shenefelt 1974).

Chorebus longicornis (Nees, 1811). *Al*: Eckerö (Strömmen, 670:308), 5.7.1958, 2 ♂ (1094, 1101); (Storby, 670:308), 26.7.1961, 1 ♀; Jomala (Möckelö, 668:310), 12.8.1939, 1 ♀ (4618), W. Hellén. *Ab*: Korpo (668:319),

6.8.1953, 1 ♀, A. Wegelius. Uusikaupunki (Nystad, 675:319), 17.8.1914, 1 ♀ (681); 26.6.1916, 1 ♂ (984), W. Hellén. *N*: Hango (Hangö, Täcktom träsk, 664:327), 12.8.1931, 1 ♂ (4295), M. Hellén. Helsinki (Viikki, 6680:3390), 21.8.1980, 1 ♂, M. Koponen. *St*: Kokemäki (Peipohja, 680:324), 16.6.1962, 2 ♀, suction trap, O. Heikinheimo. *Oba*: Pudasjärvi (Kongasjärvi, Mäntyniementie, 7245:3498), 7.7.2000, 1 ♂, M. Koponen (det. M. Koponen 2013). Suomea lähinnä laji on todettu Ruotsista ja Leningradin alueelta Venäjältä. Isäntinä mainitaan *Phytomyza rufipes* Meigen, 1830 (Agromyzidae) ristikkukaisilla (Cruciferae) ja *Hydrellia griseola* (Fallén, 1823) (Ephydriidae) heinillä (Tobias 1995).

Chorebus lugubris (Nixon, 1937). *N* (Nurmijärvi), *Ta* (Juupajoki), *Sa* (Ristiina), *Oa* (Kurikka, Ylistaro), *Tb* (Viitasaari), *Lkoc* (Kolari, Muonio), *Li* (Inari). Isäntä heinillä elävä *Agromyza albipennis* Meigen, 1830.

Chorebus miodes (Nixon, 1949). *N*: Hango (Tvärminne, 664:328), 3.7.1932, 1 ♀, Håkan Lindberg (det. M. Koponen 2013). Levinneisyys: Englanti, Espanja, Irlanti, Jugoslavia, Romania, Ukraina. Isäntä tuntematon.

Chorebus misellus (Marshall, 1895). *Al* (Eckerö), *Ab* (Nauvo, Perniö, Raasepori), *N* (Hanko, Helsinki, Nurmijärvi, Siuntio, Vantaa), *Ka* (Hamina), *St* (Huittinen, Vammala), *Ta* (Hartola, Hattula, Heinolan mlk., Hämeenlinna, Janakkala, Jämsä, Lammi, Loppi, Nokia), *Sa* (Luumäki, Mikkeli, Mäntyharju, Rantasalmi, Ristiina), *Oa* (Ilmajoki), *Tb* (Konnevesi), *Om* (Alajärvi, Haapavesi, Kärsämäki, Vimpeli), *Ok* (Paltamo), *Oba* (Pudasjärvi), *Ks* (Kuusamo), *Lkoc* (Kittilä), *Lkor* (Sodankylä). Isäntiä ovat *Agromyza frontella* (Rondani, 1875), *A. nana* Meigen, 1830, *Liriomyza congesta* (Becker, 1903) virnoilla (*Vicia*) ja mailasilla (*Medicago*) ja *Liriomyza virgo* (Zetterstedt, 1838) (Diptera, Agromyzidae).

Chorebus nanus (Nixon, 1943). *N*: Helsinki (Kannelmäki – Lassila, 6682:3382), 11.9.1977, 1 ♀, M. Koponen (det. M. Koponen 2013). Nurmijärvi (Murhamäki, 6710:3381), 12.8.1995, 1 ♂, M. Koponen (det. M. Koponen 2013). *Ks*: Kuusamo (Oulanka, Kiutaköngäs, 7366:3604), 3.7.1998, 1 ♀, M. Koponen (det. M. Koponen 2013). Isäntä mm. *Phytomyza tetrasticha* Hendel, 1927 mintuilla (*Mentha*).

Chorebus nerissa (Nixon, 1937). *Ab* (Paimio, Turku), *N* (Nurmijärvi), *Ta* (Lammi), *Sa* (Mikkeli, Ristiina), *Oa* (Ilmajoki), *Sb* (Sonkajärvi). Isäntä tuntematon.

Chorebus nomia (Nixon, 1937). *Sa*: Savonlinna (Punkaharju, Hiukkajoki, 6853:3635), 14.6.2013, 1 ♀, museo, M. Koponen (det. M. Koponen 2013). Tunnetaan lähinnä Suomea Ruotsista.

Chorebus ophthalmicus (Tobias, 1962). *Ta*: Lammi (biological station, 6773:3394), 16.7.1976, 1 ♀, M. Koponen (det. E. Gannota 1993). Tunnetaan aiemmin Venäjän Leningadin alueelta ja Unkarista.

Chorebus orbiculatae Griffiths, 1967. *Al*: Jomala (6690: 3111), 9.7.1984, 1 ♀, old gravel pit, M. Koponen. *Ta*: Janakkala (Turenki, 6758: 3372), 12.6.1983, 1 ♀, M. Koponen (det. E. Gannota 1993). *Kl*: Parikkala (Peruspohja, 6825: 3623), 29.6.1990, 1 ♀, M. Koponen. Isäntä on *Ophiomyia orbiculata* (Hendel, 1931) (Diptera, Agromyzidae) herneellä (*Pisum sativum*) ja ehkä virnoilla (*Vicium* spp.) (Spencer 1976).

Chorebus phaedra (Nixon, 1937). *Al* (Eckerö, Jomala, Mariehamn), *Ab* (Pohja), *N* (Espoo, Helsinki, Kauniainen, Kirkkonummi, Nurmijärvi, Porvoon mlk. Sipoo, Vantaa), *St* (Karkku), *Ta* (Hattula, Janakkala), *Kb* (Liperi). Laji on aiemmin tavattu Suomea lähinnä Ruotsista. Isäntä tuntematon.

Chorebus poemyzae Griffiths, 1968. *Ab*: Pertteli (Hossuksentie, 670:329), 1997, 2 ♀ ex *Cerodonta* (*Poemyza*) sp. juolavehnältä (19.10.1996), V. Vikberg (det. V. Vikberg 2013). *Sa*: Mäntyharju (Kyrö, 68104:34911), 2007, 1 ♂ 2 ♀, Malaise-pyydys, G. Söderman (det. G. Söderman). Tavattu meitä lähinnä Tanskasta. Isäntiä *Cerodontha* (*Poemyza*) *incisa* (Meigen 1830), *Cerodontha* (*Poemyza*) *pygmaea* (Meigen, 1830) ja *Cerodontha* (*Poemyza*) *deschampsiae* Spencer (Spencer, 1957) heinillä.

Chorebus polygoni Griffiths, 1967. *N*: Nurmijärvi (Iivari, 6707:3378), 16.6.1991, 1 ♂ 1 ♀, M. Koponen (det. E. Gannota 1993). Isäntiä: *Agromyza nigrescens* Hendel, 1920, *A. polygoni* Hering, 1957 konnantatarilla (*Polygonum bistorta*) (Diptera, Agromyzidae)..

Chorebus pratensis (Tobias, 1962). *Ab*: Halikko (Rikalanmäki, 6704:3283), 8.6.2008, 1 ♀, M. Koponen (det. M. Koponen 2012). *N*: Helsinki (Kannelmäki, 6682:3382), 24.7.1979, 1 ♀, M. Koponen (det. M. Koponen 2012). *Om*: Oulainen (Haikosaari th. 7137:3401), 12.7.1995, 1 ♀, M. Koponen (det. M. Koponen 2012). Levinneisyys: Venäjä (Leningradin alue), Serbia. Lajin isäntä on tuntematon.

Chorebus pseudomisellus Griffiths, 1968. *Ab* (Nauvo), *N* (Helsinki, Inkoo, Nurmijärvi), *St* (Loimaan mlk.), *Ta* (Janakkala, Lammi, Somero), *Sa* (Mikkeli, Pertunmaa, Ristiina), *Kl* (Uukuniemi), *Om* (Haapavesi), *Ks* (Salla), *Le* (Enontekiö). Wolter Hellén on ottanut lajin 9.-11.7.1930 Petsamon Yläluostarista, joka on nykyään Venäjän Murmanskin aluetta. Venäjälle uusi laji. Levinneisyys Saksa ja Israel.

Chorebus pulverosus (Haliday, 1839). *N*: Nurmijärvi (Kiljava, 6712:3373), 14.7.1982, 1 ♀, M. Koponen (det. E. Gannota 1993). Tavattu lähinnä Ruotsin Skånesta ja Liettuasta.

Chorebus rhanis (Nixon, 1943). *St*: Vam-

mala (Karkku, Hoikan opisto, 6820:3288), 28.6.1993, 1 ♀, M. Koponen (det. M. Koponen 2013). *Sa*: Mikkeli (Mikkelin mlk. Kivilahti, 6839:3506), 19.8.1998, 1 ♀, M. Koponen (det. M. Koponen 2013). Levinneisyys Skotlanti, Saksa, Unkari.

Chorebus rondanii (Giard, 1904). *N* (Nurmijärvi), *St* (Eura, Rauma), *Ta* (Hämeenlinna, Lammi, Loppi, Tammela), *Sa* (Taipalsaari, Valkeala), *Kl* (Parikkala, Rautjärvi), *Sb* (Varpaisjärvi), *Kb* (Tohmajärvi). Levinneisyysaluetta Englanti, Ranska, Saksa, Unkari, Espanja, Venäjä ja Kazakstan. Isäntä ainakin *Ophiomyia simplex* (Loew, 1869) parsalla (*Asparagus officinalis*).

Chorebus ruficollis (Stelfox, 1957). *Al*: Hammarland (6695:3100), 1.7.1984, 1 ♀, M. Koponen (det. E. Gannota 1993). *Ab*: Dragsfjärd (Kulla, 667:324), 16.8.1952, 1 ♀ (4118), W. Hellén (det. M. Koponen 2013). *Sa*: Mikkeli (6840:3506), 24.8.2009, 1 ♀, M. Koponen. Levinneisyys Espanja, Irlanti, Romania ja Ukraina. Isäntä tuntematon.

Chorebus rufimarginatus (Stelfox, 1954). *Sa*: Mikkeli (Mikkelin mlk. 6830:3501), 24.6.1988, 1 ♀, M. Koponen (det. M. Koponen 2013). *Ok*: Kajaani (Paltaniemen lentokenttä, 71319:35327), 1-8.6., 31.8.-7.9.2010, 2 ♀, Malaise pyydys, R. Leinonen & G. Söderman (det. G. Söderman 2011). Tavattu lähinnä Luoteis-Venäjällä. Isäntä *Dizygomyza* (*Cerodonta*) *morosa* (Meige, 1830) saroilla (*Carex*).

Chorebus scabrifossa Stelfox, 1957. *Al*: Eckerrö (Storby, 670:308), 7.7.1959, 1 ♀ (3120), W. Hellén (det. M. Koponen 2013). *N*: Porvoo (Borgå, Malen, 669:342), 18.8.1947, 1 ♂, H. Ahlqvist (det. M. Koponen 2013). *St*: Karkku (Papinsaari, 681:328), 11.7.1952, 1 ♀ (2863), W. Hellén (det. M. Koponen 2013). Tavattu lähinnä Luoteis-Venäjällä.

Chorebus schlicki Griffiths, 1968. *Ab*: Sau-

vo (Karuna, 669:325), 10.-26.8.2000, 1 ♂, malaisepyydys, R. Jussila. Vihti (Vichtis, Päivölä, 669:335), 9.6.1943, 1 ♀ (6543), sjostrand, R. Frey. *N*: Helsinki (Niemitie 4, 6685:3388), 3.8.1975, 1 ♀, M. Koponen. Tammisaari (Ekenäs, Läkarholmen, 665:330), 21.8.1925, 1 ♂ (744), W. Hellén. Vantaa (Tikkurila, 6688:3392), 26.8.1977, 1 ♂, 24.8.1979, 1 ♂, M. Koponen. *Ka*: Ylämaa (Ylijärvi, 6740:3550), 13.8.1987, 1 ♀, M. Koponen. *Ta*: Hämeenlinna (Vanaja, 676:336), 12.6.1975, 1 ♀, V. Vikberg. *Sa*: Mikkelin mlk. (Vihtaniemi, 6839:3506), 20.7.1996, 1 ♀; Ristiina (Ylölänkylä, Alatalo, 6826:3502), 4.6.1983, 1 ♀, M. Koponen. *Kl*: Parikkala (Laurila, 683:363), 11.8.1943, 1 ♂ (8871), W. Hellén. *Ks*: Salla (Hautajärvi, 7380:3592), 2.7.1998, 1 ♀, suunnittu, M. Koponen. *Li*: Utsjoki (Vuollejärvi, 7777:3525), 14.8.1983, 1 ♂, M. Koponen (det. M. Koponen 2013). Wolter Hellén ottanut myös Tyttärsaarelta 6.8.1932, 1 ♂ (1841). Kuuluu Venäjän Leningradin alueeseen. Laji on Venäjälle uusi. Laji kuvattu Tanskasta. Isäntä *Liriomyza virgo* (Zetterstedt, 1838) elää järvikortteella (*Equisetum fluviatile*).

Chorebus separatus (Telenga, 1934). *Al* (Eckerö, Jomala), *Ab* (Karjalohja, Sauvo, Uusikaukunki), *N* (Hanko, Helsinki, Nurmijärvi, Vantaa), *St* (Huittinen), *Ta* (Janakkala, Lammi, Tampere), *Sa* (Mikkelin mlk. Mäntyharju), *Tb* (Konnevesi), *Sb* (Kuopio), *Om* (Haapavesi), *Le* (Enontekiö). Itäinen laji, levinneisyys ulottuu Siperiaan asti. Isäntä tuntematon.

Chorebus sera (Nixon, 1937). *Ab*: Karjalohja (Karkali, 6685:3323), 19.6.1992, 1 ♀, M. Koponen. Pojo (Åminne, 666: 330), 14.7.1965, 1 ♀, M. Meinander. *N*: Nurmijärvi (Kiljava, 6712:3373), 10.7.1982, 3 ♀; (Nukari, 6714:3385), 4.7.1993, 1 ♂, jokivarsi, M. Koponen. *Ta*: Hattula (Parola, 677:335), 24.5.1975, 2 ♂, 5.6.1975, 2 ♂, 25.6.1975, 1 ♂, 26.6.1975, 1 ♂, V. Vikberg; (Tyrvääntö, Petäys, 6786:3356), 15.6.2007, 1 ♂, M. Koponen. Ja-

nakkala (Kalpalinna (676:337), 3.6.1982, 1 ♂; Tampere (682:332), 14.7.1964, 1 ♀, V. Vikberg (det. M. Koponen 2012). *Sa*: Mikkelin mlk. (6830:3501), 24.7.1976, 1 ♀, M. Koponen (det. E. Gannota 1993); (Vihtaniemi, 6839:3506), 20.7.1996, 1 ♀, M. Koponen (det. M. Koponen 2012). Mäntyharju (Kyrö, 68104:33911), 20.5.-15.7.2007, 3 ♂, Malaise-pyydys, G. Söderman (det. G. Söderman). *Ok*: Paltamo (Leppikoski, 7151:3542), 5.7.1991, 1 ♂; *Ks*: Kuusamo (Oulanka, Kiutaköngäs, 7366:3604), 3.7.1998, 1 ♀, M. Koponen (det. M. Koponen 2012). Levinneisyys: Alankomaat, Englanti, Saksa, Itävalta, Unkari ja Venäjän Kauko-Itä. Isäntä tuntematon.

Chorebus singularis (Tobias, 1962). *Ab*: Karjalohja (Immola 66840:33171), 7.6.2003, 1 ♂, G. Söderman (det. G. Söderman). Levinneisyys: Serbia ja Venäjä (Leningradin alue ja Kauko-Itä). Isäntä tuntematon.

Chorebus siniffa (Nixon, 1937). *Al* (Eckerö, Hammarland, Kökar), *Ab*: (Bromarv, Karjalohja, Lohja, Paimio), *N* (Hanko, Helsinki, Nurmijärvi, Tammisaari), *St*: (Kokemäki, Pöytyä, Vammala), *Ta* (Janakkala), *Sa* (Mikkeli), *Kl* (Parikkala), *Sb* (Lapinlahti, Pieksämäen mlk.), *Oa* (Bergö, Kristinestad), *Om* (Lappajärvi), *Ok*: (Paltamo), *Oba* (Pudasjärvi), *Obb* (Hailuoto). Tavattu Suomea lähinnä Luoteis-Venäjältä. Isäntä *Cerodonta (Dizygomyza) morosa* (Meigen, 1830) elää saroilla (*Carex* spp).

Chorebus spenceri Griffiths, 1964. *Ab*: Karjalohja (Immola, 66840:33171), 7.-8.6.2003, 2 ♂, swept, G. Söderman (det. G. Söderman). *N*: Hanko (664:327), 19.6.1975, 1 ♀, V. Vikberg. Helsinki (Viikki, 6680:3390), 27.7.1978, 1 ♀; Porvoon mlk. (Gammelbacka, 6697:3434), 20.8.1977, 1 ♂, M. Koponen. *Sa*: Mikkelin mlk. (Hietanen, 6830:3502), 20.6.1980, 1 ♂ 1 ♀, rañtaniitty, (Hietala, 6830:3501), 20.7.1997, 1 ♀; Ristiina (Hietajoki, 6828:3503), 10.7.1981, 1 ♀, jokivarsi, M. Koponen (det. M. Koponen

2012). *Kb*: Joensuu (694:364), 16.7.1963, 1 ♀, V. Vikberg (det. M. Koponen 2013). Levinneisyys: Englanti, Skotlanti, Alankomaat, Puola, Unkari ja Luoteis-Venäjä. Isäntä *Agromyza phragmitidis* Nowakowski, 1967 järviruo'olla (*Phragmites*).

Chorebus stenocera (Thomson, 1895). *Ta*: Lammi (biologinen asema, 6773:3394), 8.7.1975, 1 ♀, M. Koponen (det. E. Gannota 1993). *Sa*: Mäntyharju (Kyrö, 68104:34911), 14.8.-5.9.2007, 2 ♂, Malaise-pyydys, G. Söderman (det. G. Söderman). Tavattu lähinnä Ruotsista. Isäntä tuntematon.

Chorebus subasper Griffiths, 1968. *Al* (Finstrom), *Ab* (Nauvo), *N* (Helsinki, Nurmijärvi), *Ka* (Virolahti), *Ta* (Hämeenlinna, Janakkala, Koski Hl.), *Sa* (Joutseno, Mäntyharju), *Oa* (Ilmajoki), *Sb* (Pielavesi), *Kb* (Joensuu), *Ok* (Kajaani, Paltamo), *Lkoc* (Kolari). Aiemmin todettu Israelista, Puolasta, Unkarista ja Venäjän Kauko-Idästä. Isäntä ainakin keski-eurooppalainen nurmikkoheinillä (*Poa*, *Trisetum*) elävä *Cerodontha alpina* Nowakowski, 1967 (Diptera, Agromyzidae).

Chorebus talaris (Haliday, 1839). *Al* (Sund), *N* (Helsinki, Nurmijärvi, Sipoo), *Ta* (Janakkala), *Sa* (Mikkelin mlk., Mäntyharju, Ristiina), *Tb* (Virrat), *Kb* (Tohmajärvi) ja *Li* (Utsjoki). Tavattu lähinnä Ruotsista ja Luoteis-Venäjältä. Isäntiä ovat heinillä elävät *Cerodontha* (*Poemyza*) *incisa* (Meigen, 1830), *C. (P.) lapplandica* (Rydén, 1956) = *tatrica* Nowakowski, 1967 ja *C. (P.) pygmaea* (Meigen, 1830).

Chorebus tamiris (Nixon, 1943). *Ab* (Lohjan kunta), *N* (Helsinki, Nurmijärvi), *Ta* (Hattula), *Sa* (Mikkeli), *Kb* (Nurmes). Tavattu lähinnä Ruotsista ja Tanskasta. Isäntä rentukalla (*Caltha palustris*) elävä *Phytomyza calthophila* Hering, 1931.

Chorebus tamsi (Nixon, 1944). *N* (Kirkkonum-

mi, Nurmijärvi), *St* (Loimaan mlk.), *Ta* (Hämeenlinna, Janakkala, Pälkäne), *Sa* (Mikkeli), *Ks* (Kuusamo), *Lkoc* (Kolari), *Lkor* (Savukoski). Levinneisyys: Englanti, Alankomaat, Itävalta, Unkari ja Venäjän kaukoita. Isäntä tuntematon.

Chorebus thusa (Nixon, 1937). *Al* (Finstrom), *N* (Espoo, Helsinki, Vantaa), *Sa* (Mäntyharju, Ristiina), *Ok* (Kajaani, Vaala). Tavattu lähinnä Ruotsista ja Luoteis-Venäjältä. Isäntä *Phytomyza rufipes* Meigen, 1830 (Diptera, Agromyzidae) elää lantulla/rapilla (*Brassica napus*).

Chorebus xanthospidae Griffiths, 1968. *Sa*: Mäntyharju, 2007, Malaise-pyydys, G. Söderman (det. G. Söderman). Levinneisyys: Tanska, Unkari ja Venäjän kaukoita. Isäntä *Metopomyza xanthaspida* (Hendel, 1920) elää ehkä saroilla (*Carex*).

Chorebus xylostellus Griffiths, 1967. *Ab* (Ispoinen) *N* (Helsinki, Inkoo, Kirkkonummi, Nurmijärvi, Vantaa), *Ka* (Virolahti), *Ta* (Hattula, Lammi, Loppi), *Sa* (Mikkelin mlk. Ristiina), *Om* (Haapavesi), *Oba* (Pudasjärvi). Tavattu lähinnä Ruotsista. Isäntä *Phytomyza periclymeni* de Meijere, 1924 (Diptera, Agromyzidae) elää kuusamalla (*Lonicera xylosteum*).

Exotela aconiti Griffiths, 1967. *N* (Helsinki, Nurmijärvi), *St* (Rauman mlk.), *Sa* (Mikkelin mlk.). Levinneisyys: Puola, Saksa, Venäjä. Isäntä *Phytomyza aconitophila* Hendel, 1927 elää ukonhatuilla (*Aconitum* spp.).

Exotela cyclogaster Foerster, 1862. *Al* (Eckero, Jomala, Mariehamn), *Ab* (Karkkila, Lohjan kunta, Nauvo, Perniö, Sauvo, Turku, Uusikaukunki), *N* (Helsinki, Kirkkonummi, Nurmijärvi, Sipoo, Snappertuna, Vantaa), *St* (Karkku, Rauman mlk. Yläne), *Ta* (Hattula, Heinolan mlk. Hämeenlinna, Janakkala, Korpilahti, Lammi, Loppi, Nastola, Säynätsalo), *Sa* (Mikkeli, Ristiina, Taipalsaari), *Kl* (Parikkala), *Oa* (Kurikka,

Ylihärmä), *Kb* (Joensuu, Liperi, Tohmajärvi), *Om* (Lappajärvi), *Ok* (Paltamo), *Oba* (Pudasjärvi), *Le* (Enontekiö). Tavattu lähinnä Ruotsista ja Luoteis-Venäjältä. Isännät *Phytomyza heracleana* Hering, 1937, *Phytomyza sphondylii* Robineau-Desvoidy, 1851, *Phytomyza angelicae* Kaltenbach, 1874 elävät putkikasveilla.

Exotela dives (Nixon, 1954). *Al* (Hammarland, Jomala), *Ab* (Askainen, Lohjan kunta, Pyhäjärvi, Uusikaupunki, Vehmaa), *N* (Espoo, Hanko, Helsinki, Nurmijärvi, Sipoo), *St* (Pori), *Ta* (Hartola, Janakkala), *Sa* (Joutseno, Mikkeli, Taipalsaari), *Kb* (Liperi), *Ok* (Paltamo, Sotkamo), *Oba* (Muhos), *Lkoc* (Muonio). Tavattu lähinnä Ruotsista. Laji on tavattu Suomea lähinnä Ruotsista. Isäntä *Agromyza* sp. elää aivotvirmalla (*Vicium sepium*).

Exotela facialis (Thomson, 1895). *Ab*: Uusikaupunki (Nystad, 675:319), 1.7.1923, 1 ♀ (142), W. Hellén (det. M. Koponen 2013). *N*: Nurmijärvi (Parkkimäki, 6709:3378), 16.7.1994, 1 ♂, M. Koponen (det. M. Koponen 2012); Kaanaanmetsä, 6705:3381), 19.5.1990, 1 ♀, M. Koponen (det. E. Gannota 1993); (Vaaksi, 6711:3373), 17.8.1995, 1 ♂, saarnikorpi, M. Koponen (det. M. Koponen 2013). Vantaa (Mustavuori, 6682:3397), 16.8.1978, 1 ♀, M. Koponen. *Ta*: Hattula (Parola, 677:335), 24.5.1975, 1 ♀, V. Vikberg. Hämeenlinna (Vanaja, 676:336), 3.8.1964, 1 ♀, E. Valkeila (det. M. Koponen 2013). Tavattu lähinnä Ruotsista. Isäntä tuntematon.

Exotela flavicoxa (Thomson, 1895). *Al* (Föglö, Saltvik). *Ab* (Karjalohja, Karkkila, Lohjan kunta, Nauvo, Sauvo, Vihti), *N* (Espoo, Hanko, Helsinki, Inkoo, Kirkkonummi, Nurmijärvi, Porvoon mlk., Tammisaari), *Ka* (Virolahti), *St* (Nakkila, Reposaari, Säskylä, Vammala, Yläne), *Ta* (Janakkala, Kangasala), *Sa* (Lappeenranta, Mikkeli, Ristiina, Ruokolahti), *Kl* (Parikkala), *Oa* (Ilmajoki, Jurva, Ylihärmä, Ylistaro), *Tb* (Kannonkoski, Keuruu, Rautalampi, Vesanto),

Sb (Joroinen, Pielavesi, Sonkajärvi), *Kb* (Joensuu), *Om* (Haapavesi, Vimpeli), *Ok* (Suomussalmi), *Oba* (Pudasjärvi, Siikajoki), *Obb* (Rovaniemi), *Ks* (Kuusamo). Isäntiä ovat *Agromyza albipennis* Meigen, 1830, *A. alunulata* (Hendel, 1931) = *distorta* Griffiths, 1955, *A. lucida* Hendel, 1920, *A. nigripes* Meigen, 1830 sorsimolla (*Glyceria*), *Cerodontha* (*Poemyza*) *incisa* (Meigen, 1830) ruokohelvellä (*Phalaris arundinacea*), *C. (P.) phragmitidis* Nowakowski, 1967, *C. (P.) pygmaea* (Meigen, 1830), *C. (Phytagromyza) flavocingulata* (Strobl, 1909), *Liriomyza artemisicola* de Meijere, 1924, *L. congesta* (Becker, 1903), ja *Phytomyza primulae* Robineau-Desvoidy, 1851 (Diptera, Agromyzidae).

Exotela hera (Nixon, 1937). *Al* (Eckerö, Hammarland, Jomala), *Ab* (Karkkila, Sauvo, Uusikaupunki, Vihti), *N* (Espoo, Hanko, Helsinki, Kirkkonummi, Nurmijärvi, Porvoon mlk., Sipoo, Vantaa), *Ka* (Sippola, Virolahti), *St* (Reposaari), *Ta* (Hattula, Hämeenlinna, Janakkala, Kangasala, Lammi), *Sa*: (Mikkeli, Rantasalmi), *Kl* (Parikkala), *Tb* (Keuruu, Pihtipudas), *Kb* (Joensuu), *Om* (Nyarleby, Pietarsaari), *Ok* (Kajaani). Tavattu meitä lähinnä Ruotsissa ja Luoteis-Venäjällä. Isäntiä *Agromyza anthracina* Meigen, 1830, *Agromyza pseudoreptans* Nowakowski, 1967 ja *Agromyza reptans* Fallén, 1823 nokkosella (*Urtica dioica*).

Exotela lonicerae Griffiths, 1967. *Al* (Finström, Geta, Mariehamn), *Ab* (Lohja, Nousiainen, Perniö). *N* (Helsinki, Kauniainen, Nurmijärvi), *St* (Pori), *Ta* (Hämeenlinna), *Sa* (Mikkeli, Ruokolahti), *Kb* (Tohmajärvi). Levinneisyys: Englanti ja Unkari. Isäntä *Paraphytomyza hendeliana* (Hering, 1926) elää kuusamilla (*Lonicera*) ja lumimarjalla (*Symphoricarpos*) (Caprifoliaceae).

Exotela melanocera (Thomson, 1895). *Al* (Eckerö), *Ab* (Sauvo, Uusikaupunki), *N* (Elimäki, Helsinki, Hyvinkää, Kirkkonummi, Nurmijärvi, Sipoo), *St* (Nakkila), *Ta* (Hämeenlinna,

Pirkkala, Sääksmäki), *Sa* (Mikkeli, Ristiina), *Kl* (Parikkala), *Tb* (Pihtipudas), *Kb* (Joensuu).

Exotela nowakowskii Griffiths, 1967. *N* (Nurmijärvi), *St* (Pori), *Ta* (Hauho, Korpilahti), *Sa* (Joutseno), *Tb* (Konnevesi, Laukaa), *Om* (Haapavesi), *Le* (Enontekiö). Levinneisyys: Bulgaria, Puola, Saksa, Sveitsi, ja Venäjän Kauko-Itä. Isäntä *Agromyza potentillae* (Kaltenbach, 1864) elää ruusukasveilla.

Exotela obscura Griffiths, 1967. *Ab* (Vihti), *N* (Helsinki, Hyvinkää, Nurmijärvi, Sipoo, Siuntio), *Ta* (Hartola, Hattula, Hämeenlinna, Janakkala), *Sa* (Hirvensalmi, Mikkelin mlk. Ristiina), *Oa* (Kristinestad), *Kb* (Liperi, Tohmajärvi), *Ks* (Kuusamo). Tavattu Suomea lähinnä Venäjän Leningradin alueella ja Ruotsissa. Isäntiä *Phytomyza angelicae* Kaltenbach, 1874 karhunputkilla (*Angelica*) ja *Phytomyza pubicornis* Hendel, 1920 vuohenputkella (*Aegopodium podagraria*).

Exotela phryne (Nixon, 1954). *Al* (Finström), *Ab* (Karjalohja, Lohjan kunta, Nauvo, Uusikaupunki, Vihti), *N* (Espoo, Hanko, Helsinki, Kirkkonummi, Nurmijärvi, Tammisaari, Tuusula, Vantaa), *St* (Huittinen), *Ta* (Hattula, Hämeenlinna, Janakkala, Koski Hl. Pälkäne), *Sa* (Mikkeli, Mäntyharju), *Kl* (Parikkala). Levinneisyys: Alankomaat, Englanti, Saksa, Skotlanti, Unkari, Venäjä (Leningradin alue). Isäntä *Agromyza alnibetulae* Hendel, 1931 elää koivuilla (*Betula* spp.).

Exotela sonchina Griffiths, 1967. *Ab* (Nousiainen, Uusikaupunki, Vihti), *N* (Elimäki, Helsinki, Nurmijärvi, Sipoo, Siuntio), *St* (Rauman mlk. Yläne), *Ta* (Hattula, Hämeenlinna, Jämsä, Koski, Hl. Kärkölä, Lammi), *Sa* (Mikkeli, Ristiina), *Kb* (Tohmajärvi), *Om* (Kärsämäki), *Ok* (Puolanka), *Le* (Enontekiö), *Li* (Utsjoki). Tavattu Suomea lähinnä Ruotsissa. Isäntiä *Phytomyza marginella* Fallén, 1823 monilla mykerökukkaisilla, *Phytomyza obscurella* Fallén, 1823

vuohenputkella (*Aegopodium podagraria*) ja *Phytomyza thysselini* Hendel, 1923 suoputkella (*Peucedanum palustre*) ja särmäputkella (*Selinum carvifolia*).

Exotela sulcata (Tobias, 1962). *N*: Kirkkonummi (Pampskatan, 6653:3354), 25.7.1991, 1 ♂, M. Koponen (det. M. Koponen 2013). *Ks*: Salla (Naruskajärvi, 7480:3600), 26.6.2003, 1 ♂, M. Koponen (det. M. Koponen 2013). Levinneisyys: Englanti, Irlanti, Skotlanti, Tanska, Venäjä (Leningradin alue) ja Mongolia. Isäntiä ovat *Phytomyza calthivora* Hendel, 1934 ja *Phytomyza calthophila* Hering, 1931 rentukalla (*Caltha palustris*).

Exotela umbellina (Nixon, 1954). *Al* (Finström, Saltvik), *Ab* (Lohjan kunta, Nauvo, Perniö, Sauvo, Turku, Uusikaupunki, Vihti), *N* (Espoo, Helsinki, Nurmijärvi, Sipoo, Siuntio, Tammisaari, Vantaa), *Ka* (Virolahti), *St* (Huittinen, Rauman mlk., Reposaaari), *Ta* (Somero), *Sa* (Mikkeli, Ristiina, Taipalsaari, Valkeala), *Kl* (Parikkala), *Oa* (Kurikka), *Sb* (Leppävirta), *Kb* (Joensuu, Liperi, Pielisjärvi, Rääkkylä, Tohmajärvi), *Om* (Haapavesi), *Ok* (Paltamo), *Li* (Inari). Tavattu Suomea lähinnä Ruotsista. Isäntiä ovat *Phytomyza adjuncta* Hering, 1928 pukinjuurella (*Pimpinella*), *Phytomyza chaerophylli* Kaltenbach, 1856 kirvellillä (*Chaerophyllum* sp.), koiranputkella (*Anthriscus sylvestris*) ja myrkkukatolla (*Conium maculatum*), *Phytomyza melana* Hendel, 1920 pukinjuurella (*Pimpinella saxifraga*) ja *Phytomyza obscurella* Fallén, 1823 vuohenputkella (*Aegopodium podagraria*).

Exotela vaenia (Nixon, 1954). *Ab* (Uusikaupunki), *N* (Helsinki, Nurmijärvi, Vantaa), *Ta* (Jaala, Jokioinen, Tammela), *Sa* (Mikkelin mlk., Ristiina). Levinneisyys: Englanti, Alankomaat, Saksa ja Venäjä. Isäntä tuntematon.

Protodacnusa ruthei Griffiths, 1964. *Ta*: Hämeenlinna (Hättilä, 676:336), 25.7.1977, 1 ♂, V.

Vikberg (det. M. Koponen 2013). *Sa*: Mikkeli (Mikkelin mlk. 6830:3501), 15.6.1974, 1 ♀, M. Koponen. *Ok*: Kajaani (Paltaniemen lentokenttä, 71319:35327), 8.-15.6.2009, 1 ♀, Malaise-pyydys, R. Leinonen & G. Söderman (det. G. Söderman). Levinneisyys: Bulgaria, Saksa, Unkari, Turkki ja Venäjä. Isäntä tuntematon.

Protodacnusa tristis (Nees, 1834). *Al* (Jomala), *N* (Helsinki, Inkoo, Nurmijärvi, Sipoo, Siuntio), *St* (Huittinen), *Ta* (Hattula, Janakkala), *Sa* (Mikkeli, Mäntyharju). Tavattu Suomea lähinnä Ruotsista, Norjasta ja Venäjältä (Leningradin alue). Isäntinä mainitaan Diptera, Agromyzidae: *Agromyza nana* Meigen, 1830, *A. nigripes* Meigen, 1830, *Phytomyza* sp.; Anthomyiidae: *Delia floralis* (Fallén, 1824), *D. florilega* (Zetterstedt, 1845).

Amyras clandestina (Haliday, 1839). *N*: Espoo (Stensvik, 667:336), 13.7.1993, 1 ♀, E. Gannota. Helsinki (Kannelmäki, 6682:3383), 26.6.1980, 1 ♂, M. Koponen (det. E. Gannota 1993). Inkoo (Gårdsböle, 6666:3325), 1.-16.5.2004, 4 ♂, Malaise-pyydys, P. Ahlroth (det. G. Söderman). *N*: Sipoo (Nevas, 6687:3412), 21-29.6.1988, 1 ♀, Malaise trap, A. Albrecht. *St*: Reposaari (684:320), 1.8.1958, 1 ♀, V. Lauro. *Sa*: Joutseno (Pellisenranta, 67863:35884), 6.9.-6.10.2008, 1 ♀, Malaise-pyydys, K. Saarinen (det. G. Söderman). Valkeala (6772:3483), 28.7.1977, 1 ♂, M. Koponen. Tavattu Suomea lähinnä Ruotsista ja Venäjältä (Leningradin alue). Isäntä tuntematon.

Tates heterocera (Thomson, 1895). *Al* (Eckerö, Finström, Föglö, Jomala, Lemland, Mariehamn, Sund), *Ab* (Karjalohja, Karkkila, Lohja, Nauvo, Nousiainen, Pargas, Turku, Uusikaupunki, Vihti), *N* (Espoo, Helsinki, Inkoo, Grankulla, Kirkkonummi, Nurmijärvi, Pernaja, Pornainen, Sipoo, Tuusula, Vantaa), *St* (Eura, Säskylä), *Ta* (Janakkala, Koski, Hl., Kärkölä, Loppi, Pirkkala), *Sa* (Punkaharju), *Kl* (Parikkala), *Oa* (Ber-

gö), *Tb* (Hankasalmi), *Ok* (Paltamo). Tavattu Suomea lähinnä Ruotsista ja Norjasta. Isäntä tuntematon.

Coloneura ate (Nixon, 1943). *N* (Hanko), *Ta* (Janakkala, Lammi), *Sa* (Ristiina), *Tb* (Laukaa), *Sb* (Leppävirta), *Om* (Pietarsaari, Vimpeli), *Ok* (Kuhmo), *Obb* (Ranua), *Li* (Inari). Levinneisyys: Ruotsi, Tanska, Tsekin tasavalta ja Unkari. Isäntä: Diptera, Agromyzidae: *Liriomyza* tai *Metopomyza*.

Coloneura siciliensis Griffiths, 1968. *Li*: Inari (Peltokangas, riverside, 7615:3517), 4.7.1989, 2 ♀; (Hirviniemi, 7617:3521), 6.7.1989, 4 ♀, M. Koponen (det. E. Gannota 1993). Tunnetaan aiemmin vain Italian Sisiliasta. Isäntäsuuku: *Pseudonapomyza* (Diptera, Agromyzidae). Ainoa suvun laji Luoteis-Euroopassa on *Pseudonapomyza atra* (Meigen, 1830), joka elää heinäkasveilla (Spencer 1976).

Coloneurella lomnickii (Niezabitowski, 1910). *N*: Sipoo (Sipoonlahti, 6687: 3407), 3.8.1982, 1 ♀, M. Koponen. *Ta*: Lammi (6777: 3392), 23.8.1981, 1 ♀, M. Koponen. *Sa*: Mikkeli (Mikkelin mlk., Karila, 684: 351), 15.6.1968, 1 ♀, imupyydys, O. Heikinheimo. Levinneisyys: Alankomaat, Ukraina ja Venäjä (Leningradin alue).

Dacnusa abdita Haliday, 1839. *St*: Yläne (6761:3257), 17.6.1982, 1 ♀, M. Koponen (det. M. Koponen 2012). Tavattu Suomea lähinnä Ruotsista ja Venäjältä (Leningradin alue). Isäntiä *Agromyza anthracina* Meigen, 1830 ja *A. pseudoreptans* Nowakowski, 1967 nokkosella (*Urtica*) sekä *A. abiens* Zetterstedt, 1848 lemmikkikasveilla (Boraginaceae).

Dacnusa alpestris Griffiths, 1967. *Ab*: Vihti (Siikajärvi, 668:336), 7.6.1964, 1 ♂, V. J. Karvonen (det. M. Koponen 2013). *N*: Tuusula (Ruotsinkylä, 6695:3389), 23.6.1975, 1 ♂, M. Koponen (det. M. Koponen 2013). Levinnei-

syys: Itävalta, Kreikka, Puola, Saksa, Unkari. Isäntä Suomessa on todennäköisesti leskenlehdellä (*Tussilago farfara*) ja ruttojuurilla (*Petasites* spp.) elävä *Phytomyza tussilaginis* Hendel, 1925.

Dacnusa alticeps Nixon, 1937. *Li*: Utsjoki (Kevo, 774:349-350), 14.7.1962, 1 ♀ W. Hellén (det. M. Koponen 2013). Levinneisyys: Englanti, Skotlanti, Alankomaat ja Unkari. Isäntä tuntematon.

Dacnusa angelicina Griffiths, 1967. *N*: Nurmijärvi (Porarintie, 6707:3380), 10.6.1985, 1 ♂, M. Koponen (det. M. Koponen 2013). *Ta*: Hämeenlinna (Katinen, 6767:3364), 7.6.1980, 1 ♂, M. Koponen (det. M. Koponen 2012). Tavattu Suomea lähinnä Venäjältä (Leningradin alue). Isäntä *Phytomyza angelicae* Kaltenbach, 1874 = *Phytomyza aegopodii* Hendel, 1923 karhunputkilla (*Angelica* spp.) ja harvemmin vuohenputkella (*Aegopodium podagraria*).

Dacnusa aquilegiae Marshall, 1896. *N*: Helsinki (Viikki, 6680:3389), 25.8.1977, 1 ♂; Vantaa (Mustavuori, 6682:3396), 31.8.1975, 1 ♂, M. Koponen (det. M. Koponen 2012). *Tb*: Konnevesi (Biol. asema, 6945:3466), 11.7.2009, 1 ♂, M. Koponen (det. M. Koponen 2013). Tavattu Suomea lähinnä Ruotsista. Isäntiä eräät *Phytomyza*-lajit.

Dacnusa areolaris (Nees, 1811). *Ab* (Nauvo, Vihti), *N* (Elimäki, Hanko, Helsinki, Kirkkonummi, Nurmijärvi, Porvoon mlk., Sipoo, Siuntio, Vantaa), *St* (Vammala), *Ta* (Asikkala, Hartola, Hämeenlinna, Janakkala, Pälkäne), *Sa* (Luumäki, Mikkeli, Ristiina, Taipalsaari), *Oa* (Ylihärmä), *Kb* (Eno, Joensuu), *Om* (Kärsämäki, Reisjärvi), *Ok* (Kuhmo), *Oba* (Pudasjärvi), *Ks* (Kuusamo), *Li* (Utsjoki). Isäntinä mainitaan kirjallisuudessa: Diptera, Agromyzidae: *Agromyza potentillae* (Kaltenbach, 1864) = *spiraeae* Kaltenbach, 1867, *Amauromyza* (*Trilobomyza*) *labiatarum* (Hendel, 1920), *A. (T.)*

verbasci (Bouché, 1847), *Liriomyza pusilla* (Meigen, 1830), *L. strigata* (Meigen, 1830), *L. valerianae* Hendel, 1932, *Napomyza lateralis* (Fallén, 1823), *Ophiomyia beckeri* (Hendel, 1923), *Phytomyza albiceps* Meigen, 1830, *P. angelicae* Kaltenbach, 1874, *P. aquilegiae* Hardy, 1849, *P. asteris* Hendel, 1934, *P. charerophylli* Kaltenbach, 1856, *P. cicutae* Hendel, 1922, *P. glechomae* Kaltenbach, 1862, *P. horticola* Goureau, 1851, *P. milii* Kaltenbach, 1864, *P. minuscula* Goureau, 1851, *P. nigra* Meigen, 1830, *P. obscurella* Fallén, 1823, *P. plantaginis* Robineau-Desvoidy, 1851, *P. ramosa* Hendel, 1923, *P. ranunculi* (Schrank, 1803), *P. rufipes* Meigen, 1830, *P. senecionis* Kaltenbach, 1869, *P. syngenesiae* (Hardy, 1849); Anthomyiidae: *Delia florilega* (Zetterstedt, 1845); Chloropidae: *Chlorops pumilionis* (Bjerkander, 1778), *Scaptomyza graminum* (Fallén, 1823).

Dacnusa astarte (Nixon, 1948). *N*: Nurmijärvi (Härkähaanmäki, 6705:3380), 2.6.1985, 1 ♀, M. Koponen (det. M. Koponen 2012). *Sa*: Mikkeli (Otava, 6836:3504), 6.9.2010, 2 ♀, urheilukenttä, M. Koponen (det. M. Koponen 2013). Levinneisyys Englanti, Unkari ja Venäjän Kauko-Itä. Isäntä *Phytomyza tenella* Meigen, 1830 elää kuusioilla (*Pedicularis* spp.).

Dacnusa aterrima Thomson, 1895. *N*: Nurmijärvi (6698:3379), 17.7.1994, 1 ♀, voimalinja, M. Koponen (det. M. Koponen 2012). Tavattu lähinnä meitä Ruotsista. Isäntää ei tunneta.

Dacnusa brevistigma (Tobias, 1962). *Ta*: Hatula (Sattula, 677:335), 21.9.1975, 1 ♂, V. Vikberg (det. M. Koponen 2012). *Sa*: Pertunmaa (6810:3465), 22.6.1983, 1 ♂, M. Koponen (det. M. Koponen 1999). *Kb*: Tohmajärvi (Saario, 6909:3680), 11.6.2001, 1 ♂, M. Koponen. Tavattu Suomea lähinnä Venäjältä (Leningradin alue). Isäntiä *Phytomyza anemones* Hering, 1934 valkovuokolla (*Anemone nemorosa*), *P. fallaciosa* Brischke, 1881 leinikeillä (*Ranunculus* spp.) ja *P. hellebori* Kaltenbach, 1874 joulu-

ruusuilla (*Helleborus*).

Dacnusa centaureae Griffiths, 1967. *Li*: Inari (Muddusjärvi, Toivoniemi, 7664:3504), 12.8.1983, 1 ♂, metsänreunaketo, M. Koponen (det. M. Koponen 2014). Levinneisyys Saksa. Isäntä *Phytomyza montana* Groschke, 1957 kaunoikeilla (*Centaurea*).

Dacnusa cerpheres (Nixon, 1948). *Ab* (Vihti), *N* (Helsinki, Nurmijärvi), *Ka* (Miehikkälä), *St* (Eura, Yläne), *Sa* (Mikkeli, Ristiina), *Kb* (Kitee, Liperi), *Om* (Jakobstad, Kärämäki), *Lkor* (Sodankylä). Venäjän Leningradin alueelle uusi havainto: Viborg, 31.8.1927, 1 ♂ (187), W. Hellén (det. M. Koponen 2013). Levinneisyys: Ruotsi, Saksa, Sveitsi Unkari ja Keski-Venäjä.

Dacnusa clematidis Griffiths, 1967. *N*: Helsinki (Viikki, 6680:3390), 11.9.1978, 1 ♂, M. Koponen (det. M. Koponen 2012). Laji on kuvattu Puolasta. Isäntä *Phytomyza kaltenbachi* Hende, 1922 elää kärhöillä (*Clematis* spp.).

Dacnusa confinis Ruthe, 1859. *N*: Helsinki (Helsinge, Bot. trädg, 667:338), 17.5.1920, 2 ♂ (97, 284), W. Hellén. Nurmijärvi (Hindrikanpolku, 6708:3380), 17.7.1994, 1 ♂, 5.8.1994, 1 ♂, M. Koponen. Siuntio (Suittia, 6678:3344), 20.8.1978, 1 ♀, M. Koponen. *St*: Pori (Reposaari, 684:320), 30.5.1958, 1 ♂, V. Lauro. *Ta*: Hämeenlinna (676:336), 23.7.1964, 1 ♂, E. Valkeila. Janakkala (Hangastemäki, 6755:3369), 27.6.1975, 1 ♂, V. Vikberg. *Sa*: Imatra (679:359), 6.-11.6.1956, 1 ♂, Håkan Lindberg. Mikkelin mlk. (Huittlampi, 6830:3500), 11.7.1981, 2 ♂, M. Koponen. *Kb*: Joensuu (694:364), 23.7.1963, 1 ♂, V. Vikberg (det. M. Koponen 2012-2013). Tavattu Suomea lähinnä Ruotsista ja Tanskasta. Isäntiä: *Phytomyza ranunculi* (Schrank, 1803) elää leinikeillä (*Ranunculus*) ja *P. glechomae* Kaltenbach, 1862 elää maahumalalla (*Glechoma hederacea*).

Dacnusa discolor (Foerster, 1862). *N*: Nurmi-

järvi (Hindrikanpolku, 6798:3380), 2.7.1988, 1 ♂, M. Koponen (det. M. Koponen 2012). *Sa*: Mikkeli (Otava, 6835:3503), 2.10.2012, 1 ♂, M. Koponen (det. M. Koponen 2013). *Lkoc*: Kittilä (Kiistala, 753:343), 8.7.1989, 1 ♂, tienvieriketo, M. Koponen (det. M. Koponen 2013). Aiemmin todettu Suomen läheltä Ruotsista, Venäjän Leningradin alueelta, Norjasta ja Tanskasta. Isäntiä ovat hyvin polyfagi *Lirio-myza strigata* (Meigen, 1830), *Phytomyza primulae* Robineau-Desvoidy, 1851 esikoilla (*Primula* spp.), *Phytomyza sedicola* Hering, 1924 leveälehtisillä maksaruohoilla (*Sedum* spp) ja *Calycomyza humeralis* (Roser, 1840) astereilla, kaunokaisilla ja kallioisilla (*Aster*, *Bellis*, *Eri-geron*).

Dacnusa evadne Nixon, 1937. *Ab*: Karjalohja (Karkali, 6685:3323), 8.6.2003, 1 ♂, M. Koponen. Vihti (Siikajärvi, 668:336), 13.6.1964, 1 ♂, V. J. Karvonen (det. M. Koponen 2013). *N*: Nurmijärvi (Kaanaanmetsä, 6705:3381), 30.6.1987, 1 ♂; (Rajamäki, 6715:3376), 18.7.1981, 1 ♂, M. Koponen. *Sb*: Lapinlahti (7013:3526), 28.6.1998, 1 ♂, jokivarsikorpi, M. Koponen (det. M. Koponen 2012). *Le*: Enontekiö (Kilpisjärvi Pikku-Malla), 22.8.-11.9.2008, 1 ♂, Malaise pyydys, G. Söderman (det. G. Söderman). Aiemmin löydetty Suomen läheltä Ruotsista ja Venäjän Leningradin alueelta (Nixon 1954, Griffiths 1967). Isäntäkärpänen *Agromyza potentillae* (Kaltenbach, 1864) = *spire-ae* Kaltenbach, 1867 elää ruusukasveilla.

Dacnusa faeroeensis (Roman, 1917). *Al* (Brändö, Eckerö, Geta, Jomala, Lemland, Mariehamn), *Ab* (Bromarv, Karjaa, Karkkila, Korpo, Lohjan mlk. Nauvo, Pargas, Perniö, Turku, Uusikaupunki, Vihti), *N* (Espoo, Hanko, Helsinki, Hyvinkää, Inkoo, Kirkkonummi, Lapinjärvi, Mäntsälä, Nurmijärvi, Porvoon mlk., Pyhtää, Sipoo, Siuntio, Tammisaari, Tuusula, Vantaa), *Ka* (Hamina, Virolahti), *St* (Kokemäki, Pori, Vammala), *Ta* (Hartola, Hattula, Hämeenlinna, Janakkala, Jämsä, Kärkölä, Lahti, Lammi, Pirk-

kala, Pälkäne, Somero), *Sa* (Joutseno, Mikkeli, Mäntyharju, Ristiina), *Kl* (Parikkala), *Oa* (Bergö, Ilmajoki, Jurva, Vasa, Ylihärmä), *Tb* (Pihitipudas, Virrat, Ähtäri), *Sb* (Kuopio, Maaninka, Nilsjä, Pielavesi), *Kb* (Eno, Joensuu, Liperi, Polvijärvi, Pudasjärvi, Tohmajärvi), *Om* (Haapavesi), *Ok* (Kajaani, Paltamo), *Oba* (Pudasjärvi), *Obb* (Rovaniemen mlk.), *Ks* (Kuusamo, Salla), *Lkoc* (Kolari, Muonio), *Lkor* (Kemijärvi, Sodankylä). Aiemmin löydetty Suomen läheltä Ruotsista, Norjasta ja Venäjän Leningradin alueelta. Isäntäkärpänen *Scaptomyza graminum* (Fallén, 1823) (Diptera, Drosophilidae) on polyfagi lehtien kovertaja, kasveja mm. apilat ja savikat (*Trifolium*, *Chenopodium*).

Dacnusa heringi Griffiths, 1967. *Ab*: Dragsfjärd (Kulla, 667:324), 24.8.1952, 1 ♀ (5014), trasket, W. Hellén. *N*: Helsinki (Lassila, 6682:3382), 25.5.1976, 1 ♂; *Sa*: Ristiina (Ylölänkylä, Alatalo, 6826:3502), 1 ♂; *Ks*: Kuusamo (Kiutaköngäs, 7366:3604), 4.7.1979, 1 ♀; Salla (Hautajärvi, 7380:3592), 1 ♂, suoniittypelto; *Lkoc*: Kolari (Äkäslompolo, 7504:3379), 3.7.1997, 1 ♂, M. Koponen (det. M. Koponen 2013). Levinneisyys: Saksa. Isäntä *Phytomyza griffithsi* Spencer, 1963 ratamoilla (*Plantago major* ja *P. media*)

Dacnusa hospita (Foerster, 1862). *Ab*: Paimio (Alhainen, 6707:3260), 28.5.2000, 1 ♂, M. Koponen. *N*: Tammisaari (Ekenäs, Läkarholmen, 665:330), 21.8.1925, 1 ♀, W. Hellén (det. V. Tobias 1993). *Ta*: Hämeenlinna (Vanaja, 676:336), 12.6.1975, 2 ♂, V. Vikberg (det. M. Koponen 2013). Tavattu Suomea lähinnä Tanskasta. Isäntiä: hyvin polyfagi *Liriomyza bryoniae* (Kaltenbach, 1858) ja *Phytomyza* sp. (Diptera, Agromyzidae).

Dacnusa laevipectus Thomson, 1895. *Al* (Eckerrö, Finström, Jomala), *Ab* (Karkkila, Lohjan kunta, Nauvo, Perniö, Uusikaupunki, Vihti), *N* (Espoo, Hanko, Helsinki, Kauniainen, Kirkkonummi, Nurmijärvi, Porvoon mlk., Si-

poo, Siuntio, Tammisaari, Tuusula, Vantaa), *St* (Pori), *Ta* (Koski, Hl. Hämeenlinna, Janakkala, Kärkölä, Lammi), *Sa* (Joutseno, Luumäki, Mikkeli, Mäntyharju, Pertunmaa, Ristiina, Valkeala), *Kl* (Parikkala), *Tb* (Viitasaari, Ähtäri), *Sb* (Joroinen), *Kb* (Eno, Joensuu), *Om* (Kärsämäki, Lohtaja), *Ok* (Paltamo), *Obb* (Tornio), *Ks* (Kuusamo, Salla), *Lkoc* (Muonio), *Le* (Enontekiö), *Li* (Inari, Utsjoki). Aiemmin löydetty Suomen läheltä Ruotsista ja Venäjän Leningradin alueelta. Isäntinä mainitaan moni Agromyzidae-heimon laji: *Amauromyza (Trilobomyza) labiatarum* (Hendel, 1920), *Phytomyza adjuncta* Hering, 1934, *P. angelicae* Kaltenbach, 1874, *P. brunnipes* Brischke, 1881, *P. campanulae* Hendel, 1920, *P. chaerophylli* Kaltenbach, 1856 = *anthrisci* Hendel, 1924, *P. fulgens* Hendel, 1935, *P. glechomae* Kaltenbach, 1862, *P. horticola* Goureaux, 1851, *P. notata* Meigen, 1830, *P. obscurella* Fallén, 1823, *P. pimpinellae* Hendel, 1924, *P. ranunculi* (Schrank, 1803), *P. sii* Hering, 1930, *P. soldanellae* Stary, 1950, *P. spondylii* Robineau-Desvoidy, 1851, *P. syngenesiae* (Hardy, 1849), *P. vitalbae* Kaltenbach, 1874.

Dacnusa liopleuris Thomson, 1895. *N*: Nurmijärvi (Kiljava, 6712:3373), 1.9.1983, 1 ♀, kedot; *Ka*: Virolahti (Uski, 6718:3525), 30.6.2009, 1 ♀, seurantalo; *Sa*: Mikkeli (Otava, 6835:3503), 21.6.2005, 1 ♀, 2.10.2012, 1 ♂, (Tuoppitie/Patapolku 6840:3514), 18.6.2013, 1 ♂; *Ok*: Kajaani (Hyvämäki Motocross, 7132:3536), 6.6.2004, 1 ♂, M. Koponen (det. M. Koponen 2013). Levinneisyys: Ruotsi, Saksa, Puola, Itävalta, Unkari ja Venäjän kaukoi-tä. Isäntiä *Amauromyza (Trilobomyza) gyrans* (Fallén, 1823) kelloilla (*Campanula* spp.) ja *Liriomyza scorzonerae* Rydén, 1951 sikojuurella (*Scorzonera humilis*).

Dacnusa lissos (Nixon, 1954). *N*: Nurmijärvi (6706:3381), 1.6.1982, 1 ♂, M. Koponen (det. E. Gannota 1993). *Ta*: Hattula (Parola), 25.6.1975, 1 ♂, V. Vikberg (det. M. Koponen 2012). Hämeenlinna (677:336), 26.6.1978, 1 ♂,

V. Vikberg (det. M. Koponen 2012). Aiemmin löydetty Suomen läheltä Ruotsista ja Venäjän Leningradin alueelta. Isäntiä *Phytomyza abdominalis* Zetterstedt, 1848 vuokoilla (*Anemone*) ja *P. aconitophila* Hendel, 1927 ukonhatuilla (*Aconitum*).

Dacnusa longiradialis Nixon, 1937. *Al*: Finström (Husö Bastö, 6711:3106), 13.6.2007, 1 ♂; *Ab*: Lohjan mlk. (Talpela, 6693:3334), 20.7.1990, 1 ♂; *N*: Helsinki (Viikki, 6680:3390), 18.9.1978, 1 ♂, 4.10.1978, 1 ♂; Vantaa (Vestra, 6693:3377), 19.8.1978, 1 ♂, M. Koponen. *Ta*: Hämeenlinna (Katinen, 676:336), 7.9.1978, 1 ♂, moist meadow, V. Vikberg (det. M. Koponen 2012). Lammi (biol. asema, 6773:3394), 12.7.1976, 1 ♂, 9.6.1988, 1 ♀, M. Koponen (det. E. Gannota 1993). *Sa*: Mikkelin mlk. (Kivilahdentie, 6839:3506), 19.8.1998, 1 ♂, M. Koponen (det. M. Koponen 2013). *Kl*: Parikkala (vid skjutbanan, 683:363), 13.8.1943, 1 ♂ (9202), fuktig skog, W. Hellén (det. M. Koponen 2013). *Kb*: Liperi (6950:3625), 4.7.1994, 1 ♂; *Om*: Haapavesi (Ollala, 7120:3421), 13.7.1995, 2 ♂, seurantaloon piha, M. Koponen (det. M. Koponen 2012). Aiemmin löydetty Suomen läheltä Ruotsista ja Venäjän Leningradin alueelta. Isäntä tuntematon.

Dacnusa longithorax (Tobias, 1962). *N*: Nurmijärvi (Murhamäki, 6710:3381), 23.9.1993, 1 ♂; *Sa*: Mikkelin mlk. (Kivilahdentie, 6839:3506), 19.8.1998, 1 ♂; *Ta*: Nastola (Pyhäntaka, 6774:3436), 25.6.1994, 1 ♂, M. Koponen. *Kl*: Parikkala (vid skjutbanan, 683:363), 13.8.1943, 1 ♂ (9202), fuktig skog, W. Hellén (det. M. Koponen 2013). Aiemmin löydetty Venäjän Leningradin alueelta ja Unkarista. Isäntä tuntematon.

Dacnusa lugens (Haliday, 1839). *Ok*: Suomussalmi (720:359), 1 ♀, O. Sorsakoski. *Ks*: Kuusamo (Jäkälämutka, 7358:3618), 1.7.1998, 13 ♂, M. Koponen; (Kiutaköngäs, 736:360), 5.7.1979, 1 ♂, V. Vikberg; *Lkoc*: Kolari (Ylläs, Varkaanpuro, 7501:3382), 6.7.1997, 2 ♂;

(Ylläs, Varkaanpuro, 7502:3381), 30.6.1997, 1 ♂ 1 ♀; *Li*: Inari (Peltokangas, 7615:3517), 4.7.1989, 1 ♀, jokivarsi, M. Koponen (det. M. Koponen 2013). Ilmoitettu aiemmin Suomen läheltä Virosta, Norjasta ja Tanskasta. Isäntä *Phytomyza crassiseta* Zetterstedt, 1860 elää tädykkeillä (*Veronica*).

Dacnusa macrospila (Haliday, 1839). *N*: Helsinki (H:fors, zool. mus. gård, 667:338), 4.6.1942, 1 ♂ (158), W. Hellén (det. M. Koponen 2013). *Lkoc*: Muonio (Vanha-Kihlanki, 7501:3350), 4.7.1997, 1 ♀, M. Koponen (det. M. Koponen 2013). Aiemmin löydetty Suomen läheltä Ruotsista ja Venäjän Leningradin alueelta. Isäntä leinikeillä (*Ranunculus* spp.) elävä *Phytomyza ranunculi* (Schrank, 1803).

Dacnusa maculipes Thomson, 1895. *Ab* (Karkkila, Lohjan kunta), *N* (Helsinki, Inkoo, Nurmijärvi, Porvoo, Sipoo, Vantaa), *St* (Huittinen), *Ta* (Hämeenlinna, Somero), *Sa* (Joutseno, Mikkeli, Ristiina), *Ok* (Kajaani), *Lkoc* (Muonio), *Lkor* (Savukoski). Aiemmin löydetty Suomen läheltä Ruotsista ja Venäjän Leningradin alueelta. Isäntinä mainitaan hyvin moni Agromyzidaeheimon kärpänen: *Agromyza abiens* Zetterstedt, 1848, *Amauromyza (Trilobomyza) flavifrons* (Meigen, 1830), *A. (T.) labiatarum* (Hendel, 1920), *A. (T.) verbasci* (Bouché, 1847), *Calycomyza humeralis* (Roser, 1840), *Cerodontha (Dizygomyza) ireos* (Robineau-Desvoidy, 1851), *C. (Poemyza) muscina* (Meigen, 1830), *Liriomyza amoena* (Meigen, 1830), *L. bryoniae* (Kaltenbach, 1858), *L. centaureae* Hering, 1927, *L. congesta* (Becker, 1903), *L. groschkei* Spencer, 1956, *L. ptarmicae* de Meijere, 1925 = *pumila* auct., *L. pusilla* (Meigen, 1830) = *fasciola* Meigen, 1838, *L. pusio* (Meigen, 1830) = *graminicola* de Meijere, 1924, *L. strigata* (Meigen, 1830) = *pumila* (Meigen, 1830), *Metopomyza violiphaga* (Hendel, 1932), *Paraphytomyza populi* (Kaltenbach, 1864), *Phytoliriomyza melampyga* (Loew, 1869) = *impatiens* (Brischke, 1881), *Phytomyza albiceps* Meigen, 1830 =

rydeniana Hering, 1949, *P. anemones* Hering, 1925, *P. campanulae* Hendel, 1920, *P. cirsii* Hendel, 1923, *P. conyzae* Hendel, 1920, *P. crassiseta* Zetterstedt, 1860, *P. fuscula* Zetterstedt, 1838, *P. glechomae* Kaltenbach, 1862, *P. heracleana* Hering, 1937, *P. lappae* Goureau, 1851 = *lappina* Robineau-Desvoidy, 1851, *P. lonicerae* Robineau-Desvoidy, 1851 = *xylostei* auct., *P. marginella* Fallén, 1828, *P. milii* Kaltenbach, 1864, *P. nigra* Meigen, 1830, *P. periclymeni* de Meijere, 1924, *P. petoei* Hering, 1924, *P. plantaginis* Robineau-Desvoidy, 1851, *P. primulae* Robineau-Desvoidy, 1851, *P. rannunculi* (Schrank, 1803) = *flava* Fallén, 1823, *P. succisae* Hering, 1922, *P. syngenesiae* (Hardy, 1849).

Dacnusa maxima (Fischer, 1961). *N*: Helsinki (Kannelmäki, 6682: 3383), 9.9.1978, 1 ♂, (Viikki, 6681: 3390), 7.9.1978, 1 ♂, M. Koponen (det. E. Gannota 1993). *Ta*: Hattula (Vuohiniemi, 676: 334), 19.7.1982, 1 ♂, Yang Zhongqi (det. E. Gannota 1993). Hämeenlinna (Hattelmala, 676:336), 16.8.1979, 1 ♂, V. Vikberg (det. M. Koponen 2010). *Sa*: Mäntyharju (Kyrö, 68104:34911), 20.5.-15.6.2007, 1 ♂, Malaise-pyydys, G. Söderman (det. G.Söderman). Ristiina (Ylölänkylä. Alatalo, 68267:35022), 15.-31.8.2008, 1 ♀, Malaise-pyydys, M. Koponen (det. G. Söderman). *Ok*: Kajaani (Paltaniemen lentokenttä, 71319:35327), 2.-8.6.2010, 1 ♂, Malaise-pyydys, R. Leinonen & G. Söderman (det. G. Söderman). Levinneisyys: Saksa, Itävalta, Unkari, Wales, Venäjä (Ural), Azerbaid-san. Isäntä monilla lemmikkikasveilla (Boraginaceae) elävä *Agromyza abiens* Zetterstedt, 1848.

Dacnusa melicerta (Nixon, 1954). *Ab* (Lohja), *N* (Helsinki, Nurmijärvi, Siuntio), *Sa* (Mikkeli), *Lkoc* (Kittilä), *Le* (Enontekiö). Aiemmin löydetty Suomen läheltä Ruotsista ja Venäjän Leningradin alueelta. Isäntiä ainakin *Phytomyza crassiseta* Zetterstedt, 1860 tädykkeillä (*Veronica* spp.) ja *Phytomyza pullula* Zetterstedt,

1848 kärsämöillä (*Achillea*), sauramoilla (*Ant-hemis*) ja pietaryrtillä (*Tanacetum vulgare*).

Dacnusa merope (Nixon, 1948). *Al*: Kökar (666:315), 22.7.1936, 1 ♀ (1988), W. Hellén (det. M. Koponen 2013). *N*: Kirkkonummi (Porkkalanniemi, 6654:3355), 24.7.1991, 1 ♀; Nurmijärvi (Nukari, 6714:3385), 14.7.1991, 1 ♀, jokivarsi, M. Koponen (det. M. Koponen 2012). *St*: Pori (Reposaari, 684:320), 8.10.1951, 1 ♀, V. Lauro (det. M. Koponen 2013). Levinneisyys: Alankomaat, Englanti, Saksa, Unkari. Isäntä *Phytomyza* sp. elää toukkana leskenlehdien (*Tussilago farfara*) lehtiruodissa.

Dacnusa metula (Nixon, 1954). *Sa*: Mäntyharju (Kyrö, 68104:34911), 24.7.2008, 1 ♂, haavimalla, G. Söderman (det. G. Söderman). Aiemmin löydetty Suomen läheltä Ruotsista ja Venäjän Leningradin alueelta. Isäntä *Phytomyza succisae* Hering, 1922 purtojuurella (*Succisa pratensis*).

Dacnusa monticola (Foerster, 1862). *Ta*: Lammi (Pääjärven ranta), 8.7.1975, 1 ♀, 9.6.1988, 1 ♀, M. Koponen (det. E. Gannota 1993). *Oa*: Kristinestad (Sideby Rysshavn, 6894:3202), 26.6.2012, 2 ♀, M. Koponen (det. M. Koponen 2012). *Kb*: Liperi (Käsämä, 6951:3622), 2.7.1994, 1 ♂, M. Koponen (det. M. Koponen 2012). *Ok*: Kajaani (Paltaniemen lentokenttä, 71319:35327), 4.-18.6.2008, 1 ♀, R. Leinonen (det. G. Söderman). Aiemmin löydetty Suomen läheltä Ruotsista ja Tanskasta. Isäntäkärpänen *Phytomyza tenella* Meigen, 1830 (Diptera, Agromyzidae) elää kuusioilla (*Pedicularis*).

Dacnusa obesa Stelfox, 1954. *Sa*: Kangasniemi (6875:3487), 16.9.1995, 1 ♂, järvenranta; *Lkoc*: Kolari (Äkäsjoki, 7489:3356), 4.7.1997, 1 ♂; *Lkor*: Sodankylä (retkeilymaja, 7481:3483), 10.8.1983, 1 ♂, metsänreunakedot, M. Koponen (det. M. Koponen 2012-2013). Aiemmin löydetty Suomen läheltä Tanskasta. Isäntä *Liriomyza virgo* (Zetterstedt, 1838) järvikortteilla

(*Equisetum fluviatile*) ja ehkä myös muilla kortteilla.

Dacnusa ocyroe Nixon, 1937. *St*: Vammala (Karkku, 6819:3288), 30.6.1993, 1 ♀, ranta- ja vesikasveilta, M. Koponen (det. M. Koponen 2013). *Obb*: Simo (kirkon vieressä, 7286:3403), 12.8.1982, 1 ♂, M. Koponen (det. M. Koponen 2013). Aiemmin löydetty Suomen läheltä Ruotsista ja Venäjän Leningradin alueelta. Isäntiä monet *Phytomyza*-lajit.

Dacnusa plantaginis Griffiths, 1967. *Al*: Lemland (Lemböte, 668:311), VI-VII.1999, *Plantago lanceolata* lehdet, M. Nieminen (det. V. Vikberg). Aiemmin löydetty Suomen läheltä Venäjän Leningradin alueelta. Agromyzidaeheimon isäntäkärpäset: ratamoilla (*Plantago*) elävät *Phytomyza*-lajit, Suomessa ainakin *P. plantaginis* Robineau-Desvoidy, 1851.

Dacnusa pubescens (Curtis, 1826). *Al* (Eckerö, Jomala, Mariehamn), *Ab* (Dragsfjärd, Turku, Uusikaupunki), *N* (Helsinki, Nurmijärvi, Tammissaari, Vantaa), *St* (Eura, Pori), *Ta* (Janakkala, Lammi, Vanaja), *Sa* (Mikkelin mlk.), *Lkoc* (Muonio), *Li* (Inari). Aiemmin löydetty Suomen läheltä Ruotsista ja Venäjän Leningradin alueelta. Isäntäkärpäsiä ovat *Napomyza carotae* Spencer, 1966, *N. lateralis* (Fallén, 1823), *Phytomyza conyzae* Hendel, 1920, *P. rufipes* Meigen, 1830, *P. syngenesiae* (Hardy, 1849) ja *P. wahlgreni* Rydén, 1944 = *taraxacocecis* Hering, 1949.

Dacnusa sibirica Telenga, 1934. *Le*: Enontekiö (Hetta, 759:336), 4.7.1982, 1 ♂, V. Vikberg (det. M. Koponen); (Peltovuoma, Hietatievat, 7591:3386), 4.7.1982, 1 ♂, M. Koponen (det. M. Koponen 2013); (Kilpisjärvi Pikku-Malla, 76770:32513), 22.8.-11.9.2008, 2 ♀, Malaise pyydys, O. Kalttopää (det. G. Söderman). Aiemmin löydetty Suomen läheltä Ruotsista, Liettuasta ja Tanskasta. Isäntiä *Phytomyza asteris* Hendel, 1934 asterilla (*Aster tripolium*), *P. syn-*

genesiae (Hardy, 1849), *P. spinaciae* Hendel, 1928 ohdakkeilla (*Cirsium* spp.), *P. plantaginis* Robineau-Desvoidy, 1851 ratamoilla (*Plantago* spp.) ja *P. ranunculi* (Schranck, 1803) leinikeillä (*Ranunculus* spp.).

Dacnusa soma (Nixon, 1948). *Ab* (Lohjan kunta), *N* (Helsinki, Nurmijärvi, Sipoo, Tuusula), *St* (Eura, Säskylä), *Ta* (Hämeenlinna, Janakkala, Kärkölä), *Kl* (Parikkala), *Ks* (Kuusamo). Levinneisyys: Irlanti, Skotlanti ja Ruotsi. Isäntä tuntematon.

Dacnusa stramineipes Haliday, 1839. *N*: Helsinki (Viikki, 6681:3390), 7.9.1978, 1 ♀; *Ta*: Korpilahti (Alkio-opisto, 6879:3424), 18.8.1986, 1 ♂; *Sa*: Mikkelin mlk. (Soikkala, 6830:3501), 6.6.1976, 1 ♂, 4.6.1983, 1 ♀, koulun mäki; *Kl*: Parikkala (Rajala, 6819:3632), 1.7.1990, 1 ♂, metsäheiniltä, M. Koponen (det. M. Koponen 2012-2013). Aiemmin löydetty Suomen läheltä Ruotsista ja Venäjän Leningradin alueelta. Isäntä tuntematon.

Dacnusa temula (Haliday, 1839). *N* (Helsinki), *St* (Eura), *Ta* (Lammi), *Sa* (Rantasalmi), *Om* (Kärsämäki). Aiemmin löydetty Suomen läheltä Ruotsista ja Venäjän Leningradin alueelta. Isäntä *Scaptomyza flava* (Fallén, 1823) = *apicalis* Hardy, 1849 (Diptera, Drosophilidae) on lehtikovertaja ristikukkaisilla (Brassicaceae).

Nyky-Suomelle uusia lajeja/species new to present day Finland []*

Chaenusa conjungens (Nees, 1811). Rimsky-Korsakov (1917) ei ilmoittanut lajia nyky-Suomesta, vaan Neuvostoliitolle luovutetulta (Leningradin alueelta) (Fulmek 1962, Shenefelt 1974). *Ab*: Uusikaupunki (Nystad, 675:319), 27.7.1919, 1 ♂, 11.7.1923, 1 ♂, 21.8.1923, 1 ♂, W. Hellén. *N*: Hanko (Hangö, 664:327), 17.7.1919, 1 ♂, W. Hellén; (Tvär-

minne, 664:328), 1 ♂, R. Frey. Nurmijärvi (6702:3378), 22.6.1989, 1 ♂; (6708:3380), 5.6.1986, 1 ♂, M. Koponen. Pernaja (Pernå, 670:344), 14.8.1945, 1 ♀, Å. Nordström. *St*: Kokemäki (Peipohja, 660:324), 7.6.1962, 1 ♀, 16.6.1962, 1 ♀, viirahaavipyödytys, O. Heikinheimo. *Ta*: Janakkala (676:337), 24.8.1980, 1 ♀, M. Koponen. *Sa*: Mikkelin mlk. (6830:3501), 4.8.1989, 1 ♂, M. Koponen. *Kb*: Lieksa (Pielis), 29.7-23.8.1865, 1 ♂, E. Grönvik. Isäntiä: sarpioilla (*Alisma*) ja vidoilla (*Potamogeton*) elävät *Hydrellia*-kärpäset (Diptera, Ephydriidae).

Exotela gilvipes (Haliday, 1839). R. Krogerus (1927) ilmoitti Terijoelta. *Al* (Jomala, Mariehamn), *Ab* (Karkkila, Lohjan kunta, Mietoinen, Nousiainen, Perniö, Uusikaupunki, Vihti), *N* (Espoo, Helsinki, Kauniainen, Nurmijärvi, Orimattila, Vantaa), *St* (Eura, Reposaari, Säskylä, Vammala), *Ta* (Hattula, Hämeenlinna, Janakkala, Juupajoki, Jämsä, Korpilahti, Lahti, Lammi), *Sa* (Joutseno, Mikkeli, Ristiina), *Kl* (Parikkala), *Tb* (Keuruu), *Sb* (Lapinlahti), *Kb* (Liperi, Tohmajärvi), *Om* (Pyhäjoki), *Ok* (Kaajaani), *Oba* (Pudasjärvi). L. Tiensuu on kasvattanut *Phytomyza obscurella* Fallén, 1823 kärpäsen pupariumista (vuohenputkelta 1953). Isäntiä myös *Phytomyza ranunculi* (Schrank, 1803) ja *P. senecionis* Kaltenbach, 1869

Suomen Dacnusiini-lajien luettelo kirjallisuusviittein varustettuna

Lodbrokia Hedqvist, 1962

**mariae* Stezhinski, 1984
Suomelle uusi laji

Coelinidea Viereck, 1913

Lepton Zetterstedt, 1838, nec Turton, 1822
elegans (Curtis, 1829)
van Achterberg (2013)
**gracilis* (Curtis, 1829)
Suomelle uusi laji
nigra (Nees, 1811)
Hellén (1938), Shenefelt (1974), van Achterberg

(2013)

**ruficollis* (HerrichSchäffer, 1838)

Suomelle uusi laji

**trjapitzini* Tobias, 1971

Suomelle uusi laji

vidua (Curtis, 1829)

[Krogerus (1927), Hellén (1931, 1940), van Achterberg (2013)]

Coelinus Nees, 1819

parvulus (Nees, 1811)
van Achterberg (2013)
anceps Curtis, 1829
Hellén (1938, 1940)

Sarops Nixon, 1942

popovi Tobias, 1962
van Achterberg (2013)
rea (Nixon, 1942)
van Achterberg (2013)

Polemochartus Schulz, 1911

liparae (Giraud, 1863)
Kangas (1976), van Achterberg (2013)

Trachionus Haliday, 1833

Symphya Foerster, 1862
hians (Nees, 1816)
Kangas (1945), Hellén (1947)
mandibularis (Nees, 1816)
Nylander (1859), Hellén (1923, 1940)
ringens (Haliday, 1839)
Kangas (1935), Hellén (1936, 1940), Shenefelt (1974), van Achterberg (2013)

Epimicta Foerster, 1862

marginalis (Haliday, 1839)
Kangas (1945, 1949), Hellén (1947), Shenefelt (1974)

Aristelix Nixon, 1943

**phaenicura* (Haliday, 1839)
Suomelle uusi laji

Laotris Nixon, 1943

**striatula* (Haliday, 1839)
Suomelle uusi laji

Synelix Foerster, 1862

**semirugosa* (Haliday, 1839)
Suomelle uusi laji

Victorovita Tobias, 1985

**caudata* (Szépligeti, 1901)

- Suomelle uusi laji
genalis Tobias, 1985
- Chaenus** Haliday, 1939
[]**conjungens* (Nees, 1811)
[Rimsky-Korsakov (1917), Shenefelt (1974), van Achterberg (2013)], nyky-Suomelle uusi laji
**elongata* Stelfox, 1957
Suomelle uusi laji
**neroidum* (Haliday, 1839)
Suomelle uusi laji
**orghidani* Burghele, 1960
Suomelle uusi laji
- Chorebus** Haliday, 1833
Phaenolexis Foerster, 1862
Stiphocera Förster, 1862
Etriptes Nixon, 1943
Paragyrocampa Tobias, 1962
abnormiceps (Nixon, 1946)
Gannota (1993), Silfverberg (1996)
**albipes* (Haliday, 1839)
Suomelle uusi laji
**anasella* (Stelfox, 1952)
Suomelle uusi laji
**ares* (Nixon, 1944)
Suomelle uusi laji
**armida* (Nixon, 1945)
Suomelle uusi laji
**artemisiellus* Griffiths, 1968
Suomelle uusi laji
**asperrimus* Griffiths, 1968
Suomelle uusi laji
**asramenes* (Nixon, 1945)
Suomelle uusi laji
bathyzonus (Marshall, 1895)
Gannota (1993), Silfverberg (1996)
**benisoni* (Nixon, 1944)
Suomelle uusi laji
brevicornis (Thomson, 1895)
Vikberg (1982)
**caelebs* (Nixon, 1944)
Suomelle uusi laji
**cinctus* (Haliday, 1839)
Suomelle uusi laji
**compressiventris* (Telenga, 1934)
Suomelle uusi laji
**coxator* (Thomson, 1895)
Suomelle uusi laji
**crassipes* (Stelfox, 1954)
Suomelle uusi laji
**credne* (Nixon, 1944)
Suomelle uusi laji
**crenulatus* (Thomson, 1895)
- Suomelle uusi laji
**cubocephalus* (Telenga, 1935)
Suomelle uusi laji
**cultratus* (Tobias, 1962)
Suomelle uusi laji
cylindricus (Telenga, 1935)
cybele (Nixon, 1937)
Vikberg (1982)
**cytherea* (Nixon, 1937)
Suomelle uusi laji
**daimenes* (Nixon, 1945)
Suomelle uusi laji
**densepunctatus* Burghele, 1959
Suomelle uusi laji
**diremtus* (Nees, 1834)
Suomelle uusi laji
**enephes* (Nixon, 1945)
Suomelle uusi laji
**ergias* (Nixon, 1945)
Suomelle uusi laji
**esbelta* (Nixon, 1937)
Suomelle uusi laji
**fallaciosae* Griffiths, 1967^
Suomelle uusi laji
**femoratus* (Tobias, 1962)
Suomelle uusi laji
**fordi* (Nixon, 1954)
Suomelle uusi laji
**foveolus* (Haliday, 1839)
Suomelle uusi laji
**frey*a (Nixon, 1943)
Suomelle uusi laji
fuscipennis (Nixon, 1937)
Suomelle uusi laji
gedanensis (Ratzeburg, 1852)
Vikberg (1982)
**geminus* (Tobias, 1962)
Suomelle uusi laji
**glaber* (Nixon, 1944)
Suomelle uusi laji
**glabriculus* (Thomson, 1895)
Suomelle uusi laji
**heringianus* Griffiths, 1967
Suomelle uusi laji
**interstitialis* (Thomson, 1895)
Suomelle uusi laji
**iridis* Griffiths, 1968
Suomelle uusi laji
**lar* (Morley, 1924)
Suomelle uusi laji
**larides* (Nixon, 1944)
Suomelle uusi laji
**lateralis* (Haliday, 1839)
Suomelle uusi laji

- leptogaster* (Haliday, 1839)
Gannota (1993), Silfverberg (1996)
- * *longicornis* (Nees, 1811)
affinis (Nees, 1812)
Suomelle uusi laji
- * *lugubris* (Nixon, 1937)
Suomelle uusi laji
- * *miodes* (Nixon, 1949)
Suomelle uusi laji
- * *misellus* (Marshall, 1895)
Suomelle uusi laji
- * *nerissa* (Nixon, 1937)
Suomelle uusi laji
- * *nomia* (Nixon, 1937)
Suomelle uusi laji
- * *ophthalmicus* (Tobias, 1962)
Suomelle uusi laji
- * *orbiculatae* Griffiths, 1967
Suomelle uusi laji
- petiolatus* (Nees, 1834)
Gannota (1993), Silfverberg (1996)
- * *phaedra* (Nixon, 1937)
Suomelle uusi laji
- * *poemyzae* Griffiths, 1968
Suomelle uusi laji
- * *polygoni* Griffiths, 1967
Suomelle uusi laji
- posticus* (Haliday, 1839)
Gannota (1993), Silfverberg (1996), Yu ym. (2005),
van Achterberg (2013)
- * *pratensis* (Tobias, 1962)
Suomelle uusi laji
- * *pseudomisellus* Griffiths, 1968
Suomelle uusi laji
- * *pulverosus* (Haliday, 1839)
marsyas (Nixon, 1937)
Suomelle uusi laji
- * *rhanis* (Nixon, 1943)
Suomelle uusi laji
- * *rondanii* (Giard, 1904)
Suomelle uusi laji
- * *ruficollis* (Stelfox, 1957)
Suomelle uusi laji
- * *rufimarginatus* (Stelfox, 1954)
Suomelle uusi laji
- * *schlicki* Griffiths, 1968
Suomelle uusi laji
- senilis* (Nees, 1812)
Vikberg (1982)
- * *separatus* (Telenga, 1934)
Suomelle uusi laji
- * *sera* (Nixon, 1937)
Suomelle uusi laji
- * *singularis* (Tobias, 1962)
Suomelle uusi laji
- * *siniffa* (Nixon, 1937)
Suomelle uusi laji
- * *spenceri* Griffiths, 1964
Suomelle uusi laji
- * *stenocera* (Thomson, 1895)
Suomelle uusi laji
- * *subasper* Griffiths, 1968
Suomelle uusi laji
- * *talaris* (Haliday, 1839)
Suomelle uusi laji
- * *tamsi* (Nixon, 1944)
Suomelle uusi laji
- * *thusa* (Nixon, 1937)
Suomelle uusi laji
- * *xanthospidae* Griffiths, 1968
Suomelle uusi laji
- * *xylostellus* Griffiths, 1967
Suomelle uusi laji
- Exotela** Foerster, 1862
Antrusa Nixon, 1943
- * *aconiti* Griffiths, 1967
Suomelle uusi laji
- * *cyclogaster* Foerster, 1862
Suomelle uusi laji
- * *dives* (Nixon, 1954)
Suomelle uusi laji
- * *facialis* (Thomson, 1895)
Suomelle uusi laji
- * *flavicoxa* (Thomson, 1895)
Suomelle uusi laji
- [] * *gilvipes* (Haliday, 1839)
[Krogerus (1927), Hellén (1931, 1940)], nyky-
Suomelle uusi laji
- * *hera* (Nixon, 1937)
Suomelle uusi laji
- * *loniceræ* Griffiths, 1967
Suomelle uusi laji
- * *melanocera* (Thomson, 1895)
Suomelle uusi laji
- * *nowakowskii* Griffiths, 1967
Suomelle uusi laji
- * *obscura* Griffiths, 1967
Suomelle uusi laji
- * *phryne* (Nixon, 1954)
Suomelle uusi laji
- * *sonchina* Griffiths, 1967
Suomelle uusi laji
- * *umbellina* (Nixon, 1954)
• Suomelle uusi laji
- * *vaenia* (Nixon, 1954)
Suomelle uusi laji

Protodacnusa Griffiths, 1964**ruthei* Griffiths, 1964

Suomelle uusi laji

**tristis* (Nees, 1834)

Suomelle uusi laji

Amyras Nixon, 1943**clandestina* (Haliday, 1839)

Suomelle uusi laji

Tates Nixon, 1943**heterocera* (Thomson, 1895)

Suomelle uusi laji

Coloneura Foerster, 1862**ate* (Nixon, 1943)

Suomelle uusi laji

**siciliensis* Griffiths, 1968

Suomelle uusi laji

Coloneurella van Achterberg 1976**lomnickii* (Niezabitowski, 1910)*rectinervis* (van Achterberg, 1976)

Suomelle uusi laji

Dacnusa Haliday, 1833*Agonia* Foerster, 1862*Aphanta* Foerster, 1862*Pachysema* Foerster, 1862**abdiata* Haliday, 1839

Suomelle uusi laji

adducta (Haliday, 1839)

Quicke ym. (1997), van Achterberg (2013)

**alpestris* Griffiths, 1967

Suomelle uusi laji

**alticeps* Nixon, 1937

Suomelle uusi laji

**angelicina* Griffiths, 1967

Suomelle uusi laji

**aquilegiae* Marshall, 1896

Suomelle uusi laji

**areolaris* (Nees, 1811)

Suomelle uusi laji

**astarte* (Nixon, 1948)

Suomelle uusi laji

**aterrima* Thomson, 1895

Suomelle uusi laji

**brevistigma* (Tobias, 1962)

Suomelle uusi laji

**centaureae* Griffiths, 1967

Suomelle uusi laji

**cerperes* (Nixon, 1948)

Suomelle uusi laji

**clematidis* Griffiths, 1967

Suomelle uusi laji

**confinis* Ruthe, 1859

Suomelle uusi laji

**discolor* (Foerster, 1862)

Suomelle uusi laji

**evadne* Nixon, 1937

Suomelle uusi laji

**faeroeensis* (Roman, 1917)

Suomelle uusi laji

**heringi* Griffiths, 1967

Suomelle uusi laji

**hospita* (Foerster, 1862)

Suomelle uusi laji

**laevipectus* Thomson, 1895

Suomelle uusi laji

**liopleuris* Thomson, 1895

Suomelle uusi laji

**lissos* (Nixon, 1954)

Suomelle uusi laji

**longiradialis* Nixon, 1937

Suomelle uusi laji

**longithorax* (Tobias, 1962)

Suomelle uusi laji

**lugens* (Haliday, 1839)

Suomelle uusi laji

**macrospila* (Haliday, 1839)

Suomelle uusi laji

**maculipes* Thomson, 1895

Suomelle uusi laji

**maxima* (Fischer, 1961)

Suomelle uusi laji

**melicerta* (Nixon, 1954)

Suomelle uusi laji

**merope* (Nixon, 1948)

Suomelle uusi laji

**metula* (Nixon, 1954)

Suomelle uusi laji

**monticola* (Foerster, 1862)

Suomelle uusi laji

**obesa* Stelfox, 1954

Suomelle uusi laji

**ocyroe* Nixon, 1937

Suomelle uusi laji

**pubescens* (Curtis, 1826)

Suomelle uusi laji

**sibirica* Telenga, 1934

Suomelle uusi laji

**soma* (Nixon, 1948)

Suomelle uusi laji

**stramineipes* Haliday, 1839

Suomelle uusi laji

**temula* (Haliday, 1839)

Suomelle uusi laji

Viitteet/References

- Achterberg, C van 2013: Braconidae. – Fauna Europaea version 2.6.
- Fulmek, L. 1962: Parasitinsekten der Blattminierer Europas. The Haag, N. Junk. 203 pp.
- Gannota, E. 1993: Five species of *Chorebus* (Hymenoptera, Braconidae, Alysiinae, Dacnusiini) new to Finland. – *Entomologica Fennica* 4: 13.
- Griffiths, G.C. D. 1964: The Alysiinae (Hym., Braconidae) parasites of the Agromyzidae (Diptera). I. General questions of taxonomy, biology and evolution. – *Beiträge zur Entomologie*. 14: 823-914.
- Griffiths, G. C. D. 1967: The Alysiinae (Hym. Braconidae) parasites of the Agromyzidae (Diptera). II. The parasites of *Agromyza* Fallén. – *Beiträge zur Entomologie* 16 (1966): 551-605.
- Griffiths, G. C. D. 1967a: The Alysiinae (Hym. Braconidae) parasites of the Agromyzidae (Diptera). III. The parasites of *Paraphytomyza* Enderlein, *Phytomyza* Hendel and *Phytomyza* Fallén. – *Beiträge zur Entomologie* 16 (1966): 775-951.
- Griffiths, G. C. D. 1967: The Alysiinae (Hym. Braconidae) parasites of the Agromyzidae (Diptera). IV – *Beiträge zur Entomologie* 17: 653-696.
- Griffiths, G. C. D. 1968a: The Alysiinae (Hym. Braconidae) parasites of the Agromyzidae (Diptera). V. The parasites of *Liriomyza* Mik and certain small genera of Phytomyzinae. – *Beiträge zur Entomologie* 18: 5-62.
- Griffiths, G. C. D. 1968b: The Alysiinae (Hym. Braconidae) parasites of the Agromyzidae (Diptera). VI. The parasites of *Cerodontha* Rondani s. l. – *Beiträge zur Entomologie* 18: 63-152.
- Griffiths, G. C. D. 1984: The Alysiinae (Hym., Braconidae) parasites of the Agromyzidae (Diptera). VII. Supplement. – *Beiträge zur Entomologie* 34(2): 343-362.
- Hellén, W. 1923: Veränderungen in der Kenntnis der Insektenfauna Finnlands bis zum Jahr 1921. – *Notulae Entomologicae* 3: 29-32, 60-64.
- Hellén, W. 1931: Verzeichnis der in den Jahren 1926-1930 für die Fauna Finnlands neu hinzugekommenen Insektenarten. – *Notulae Entomologicae* 11: 51-66.
- Hellén, W. 1936a: Verzeichnis der in den Jahren 1931-1935 für die Fauna Finnlands neu hinzugekommenen Insektenarten. – *Notulae Entomologicae* 16: 43-63.
- Hellén, W. 1938: Für die Fauna Finnlands neue Braconiden (Hym.). – *Notulae Entomologicae* 18: 108-114.
- Hellén, W. 1940: *Enumeratio Insectorum Fenniae II Hymenoptera 2. Terebrantia*. – Helsinki, 32 p.
- Hellén, W. 1947: Verzeichnis der in den Jahren 1941-1945 für die Fauna Finnlands neu hinzugekommenen Insektenarten. – *Notulae Entomologicae* 26 (1946): 122-142.
- Kangas, E. 1935: Die Braunfleckigkeit des Birkenholzes und ihr Urheber *Dendromyza* (*Dizygomysza*) *betulae* n. sp. Koivun ruskotäpläisyys ja sen aiheuttaja *Dendromyza* (*Dizygomysza*) *betulae* n. sp. – *Metsätieteellisen Tutkimuslaitoksen Julkaisuja* (Comm. Inst. Forest. Fenniae) 22(1): 1-31.
- Kangas, E. 1945: Kokousselostuksia. – *Annales Entomologici Fennici* 11: 164.
- Kangas, E. 1949: Die *Dendromyza*-Arten von Eberesche, Espe und Salweide und ihre Biologie. Pihlajan, haavan ja raidan *Dendromyza*-lajit ja niiden biologia. Selustus. – *Annales Entomologici Fennici* 14 Suppl.: 106-117.
- Kangas, E. 1976: Kokousselostuksia. – *Annales Entomologici Fennici* 42: 146.
- Krogerus, R. 1927: Parasitsteklar från Karelska näsets dynamråden. – *Memoranda pro Societas Fauna et Flora Fennica* 2: 44-48.
- Nixon, G. E. J. 1943: A revision of the European *Dacnusiini* (Hym., Braconidae, Dacnusiinae). – *Entomologist's Monthly Magazine* 79: 20-34, 159-168.
- Nixon, G. E. J. 1944: A revision of the European *Dacnusiini* (Hym., Braconidae, Dacnusiinae). – *Entomologist's Monthly Magazine*. 80: 88-108, 140-151, 193-200, 249-255.
- Nixon, G. E. J. 1945: A revision of the European *Dacnusiini* (Hym., Braconidae, Dacnusiinae). – *Entomologist's Monthly Magazine* 81: 189-204, 217-229.
- Nixon, G. E. J. 1946: A revision of the European *Dacnusiini* (Hym., Braconidae, Dacnusiinae). – *Entomologist's Monthly Magazine* 82: 279-300.
- Nixon, G. E. J. 1948: A revision of the European *Dacnusiini* (Hym., Braconidae, Dacnusiinae). – *Entomologist's Monthly Magazine* 84: 207-224.
- Nixon, G. E. J. 1949: A revision of the European *Dacnusiini* (Hym., Braconidae, Dacnusiinae). – *Entomologist's Monthly Magazine* 85: 289-298.
- Nixon, G. E. J. 1954: A revision of the European *Dacnusiini* (Hym., Braconidae, Dacnusiinae). – *Entomologist's Monthly Magazine* 90: 257-290.

- Nylander, W. 1859: Strödda anteckningar 1. – Bidrag Känn. Finlands Nat. Folk 3: 245-248.
- Quicke, D. L. J., Achterberg, C. van & Godfray, H. C. J. 1997: Comparative morphology of the venom gland and reservoir in opiine and alysiine braconid wasps (Insecta, Hymenoptera, Braconidae). – *Zoologica Scripta* 26 (1): 23-50.
- Rimsky-Korsakov, M. 1917: Observations biologiques sur les Hyménoptères aquatiques. – *Entomologicheskoe Obozrenie* 16: 208-205.
- Shenefelt, R. D. 1974: Braconidae 7 Alysiinae. – van der Vecht, J. & Shenefelt, R. D. (edit.) *Hymenopterorum Catalogus (nova edition) Pars 11*: 937-1113.
- Silfverberg, H. 1996: Changes 1991-1995 in the list of Finnish insects. – *Entomologica Fennica* 7: 39-49.
- Spencer, K. A. 1976: The Agromyzidae (Diptera) of Fennoscandia and Denmark. – *Fauna Entomologica Scandinavica* 5 (1): 1-606.
- Tobias, V. I. 1995: 22. Subfamily Alysiinae. pp. 156-386 In Medvedev, G. S. (ed.) *Keys to the insects of the European part of the USSR. Vol. III Hymenoptera Part V*. 507 pp.
- Vikberg, V. 1982: Suomen faunalle uusia Chorebus Haliday lajeja (Braconidae, Alysiinae, Dacnusiini). – *Notulae Entomologicae* 62: 160.
- Yu, D. S., van Achterberg, K. & Horstmann, K. 2005: *World Ichneumonidea 2004. Taxonomy, biology, morphology and distribution.* – CD/DVD. Tapapad, Vancouver, Canada.

Tryckningsunderstöd

Entomologiska Föreningen i Helsingfors kan enligt separat prövning anså bidrag till inhemska entomologiska bokprojekt. Ansökan inklusive detaljerad arbetsplan (högst fem sidor), tidtabell och kostnadsplan tillställs föreningens sekreterare Hans Silfverberg (hans.silfverberg@helsinki.fi). I kostnadskalkylen bör ingå en redogörelse för hur kostnaderna fördelas mellan olika finansiärer. Ansöknings-tiden är fortlöpande.

Painatusavustuksia

Helsingin Hyönteistieteellinen Yhdistys voi myöntää erillisen tarkastuksen jälkeen avustusta kotimaisiin hyönteiskirjaprojekteihin. Hakemus, johon sisältyvät yksityiskohtainen työsuunnitelma (enintään viisi sivua), aikataulu ja kustannusarvio toimitetaan yhdistyksen sihteerille, Hans Silfverbergille (hans.silfverberg@helsinki.fi). Kustannusarviossa on mainittava kuinka kulut jakautuvat eri rahoittajien kesken. Haku aika on jatkuva.