

## *Hammerschmidtia ingrlica* Stackelberg, 1952 – Inkerinmahlanen Suomesta (Diptera, Syrphidae)

Sakari Kerppola

Kerppola, S. 2011: *Hammerschmidtia ingrlica* Stackelberg, 1952 – Inkerinmahlanen Suomesta (Diptera, Syrphidae). – Sahlbergia 17(2): 2-4. Helsinki, Finland, ISSN 1237-3273.

Hoverfly species *Hammerschmidtia ingrlica* Stackelberg, 1952 is reported as new to Finland on the basis of one male and a copula collected in 2011 by net. They were found on military island Santahamina which belongs to the eastern archipelago in Helsinki. The distribution of the species is now from Finland, European part of Russia and on through Siberia almost to the Pacific.

Hiihtomäentie 44 A 6, FI-00800 Helsinki, Finland; sakari.kerppola@helsinki.fi

### Johdanto

Suomen suuriruhtinaskunta oli Venäjän keisarikunnan autonominen osa vuosina 1809–1917. Itä-Helsingin saaristossa sijaitsevassa Santahaminan sotilassaarella oli silloin venäläinen varuskunta ja se tunnettiin nimellä Ostrov Lagernyi. Se oli Viaporin linnoituksen itäinen luku. Saari on edelleen puolustusvoimain aluetta ja kuten useilla muillakin sotilasalueilla Suomessa, niin myös Santahaminassa on sen upea luonto säilynyt hyvin meidän päiviimme asti ja välttynyt liialta rakentamiselta.

Kirjoittaja löysi Santahaminan Papinlahden alueelta (667:38), valkokuokon kukaletta 21.5.2011



**Kuva 1. Fig. 1.** *Hammerschmidtia ingrlica*, N: Helsinki Santahamina 667:38, ♂, 21.5.2011, Sakari Kerppola leg./det. Gunilla Ståhls conf.

maallemme uuden kukkakärpäsen *Hammerschmidtia ingrlica* Stackelberg, 1952. Se oli koiras (Kuva 1.) ja muutamaa päivää myöhemmin löytyi kopula vuohenputken lehdeltä 26.5.2011. Olihan tätä idän ihmettä jo ehditty odottaakin maastamme joskus löytyvän, ja tässä se nyt oli.

Normaalin käytännön mukaan on maalle uuden kärpäslajin määrittäminen kahden alan asiantuntijan varmistettava. Tässä tapauksessa kirjoittajan määrittämisen varmisti LTKM:n Eläinmuseon Gunilla Ståhls.

### Tuntomerkkejä

*H. ingrlica* on melko helppo erottaa sisarlajis-



**Kuva 2.** Vasen: *Hammerschmidtia ferruginea*, Al: Jomala Ytterby 669:11, ♂, 14.6.2007, Sakari Kerppola leg./det.

Oikea: Sama kuin kuvassa 1.

**Fig 2.** Left: *Hammerschmidtia ferruginea*, Al: Jomala Ytterby 669:11, ♂, 14.6.2007, Sakari Kerppola leg./det. Right: Same as in Fig. 1..

taan *H. ferruginea* (haapamahlanen), joka on melko harvinaisena levinnyt lähes koko maamme. *H. ferruginea* on kooltaan selvästi suurempi (Kuva 2.) ja sen tuntosarven aristan karvat ovat huomattavan pitkiä (Kuvat 3. ja 4.). Koiraan genitaalikulvat löytyvät julkaisuista Krivosheina (2003) ja Violovitsh (1986).

## Levinneisyys

Maailmasta tunnetaan kolme suvun lajia, joista kaksi on tavattu myös Euroopasta, *H. ingrlica* Stackelberg, 1952 ja *H. ferruginea* (Fallén, 1817). Kolmas laji on kuvattu Kiinasta, *H. tropica* Chu, 1994. Eräät tutkijat ovat vieneet tämän suvun *Brachyopa*-suvun alasuvuksi (Vockeroth & Thompson 1987).

*H. ingrlica* on palearktinen laji ja koko tunnetulla levinneisyysalueellaan hyvin harvinaisen. Se on kuvattu Leningradin hallintoalueelta (Leningradskaja oblast), paikasta nimeltään Jaštšera, Lužskaja, joka kuuluu Inkerinmaahan. Lajin nimi *ingrlica* viittaa juuri tuohon alueeseen (Stackelberg, 1952).

Siperiasta on löytöjä seuraavasti: Novosibirsk (Barkalov & Sorokina 1952) sekä Altain vuoristo, Sajarin vuoristo, Baikalin alue, Burjattia, Amurin alue, Habarovsk ja Primorje (Krivosheina 2003) (Kuva 5.).

## Elintavat

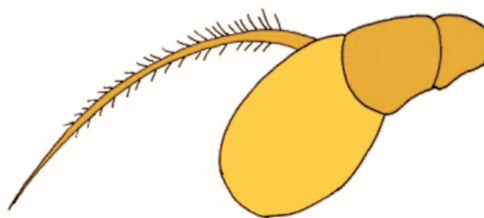
Inkerinmahlanen on lahoppulaji, jonka toukka elää puun kuoren nilakeroksessa. Toukkia on löydetty sekametsistä seuraavilta puilta Siperiasta, josta lajin toukka on myös kuvattu (Krivosheina 2003):

*Populus tremula* - haapa

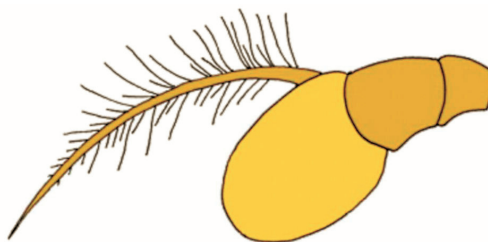
*Populus lautifolia* - laakeripoppeli

*Juglans mandshurica* – jalopähkinä

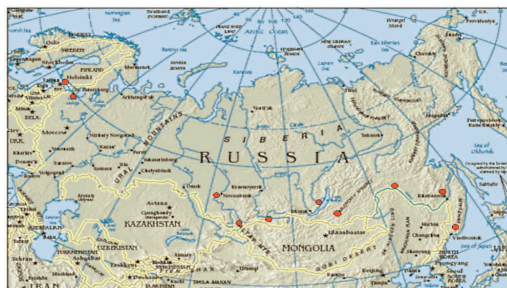
*Maackia amurensis* – maakkia



Kuva 3. Fig. 3. *Hammerschmidia ingrlica*, tuntosarvi, antenna (Antti Haarto).



Kuva 4. Fig. 4. *Hammerschmidia ferruginea*, tuntosarvi, antenna (Antti Haarto).



Kuva 5. Fig. 5. *Hammerschmidia ingrlica*, levinneisyys, distribution.



Kuva 6. Fig. 6. Santahaminan sotilassaari, Santahamina, military island.

*Ulmus propinqua* - korkkijalava  
*Chosenia macrolepis* – pajupuulaji  
*Alnus* sp. – leppälaji

Santahaminan löytöpaikka on sekametsän reuna, jossa on vanhoja osittain lahoja haapoja ja muutakin lehtipuulahoa yllin kyllin. Kirjoittaja kävi usein myöhemminkin kesällä tällä lajin löytöpaikalla, mutta tuloksetta. Näiden kokemusten perusteella näyttää siltä, että meillä lajin lentoaika olisi loppukevällä ja alkukesällä. Myös läheisen *Brachyopa*-suvun lajeja löytää parhaiten juuri noina aikoina mm. valkovuokon ja tuomen kukilta. Toukkana lahohaavalla elävää sisarlajeja *H. ferruginea* on kirjoittaja saanut parikin yksilöä tältä samalta paikalta.

## Pohdintaa

Olisiko tämä laji Santahaminan venäläismiehityksen aikaisia peruja 1809–1917 luvulta? Miehitysjoukkoja tuli aina Amurin alueelta asti. Venäjältä tuotiin noina aikoina runsaasti jopa heinää sotaväen hevosille ja todennäköisesti myös paljon erilaista puutavaraa Santahaminan linnoituksen rakennusmateriaaliksi (ehkä haapatukkejakin). Näiden kuljetusten mukana oli myös monien, silloin meiltä puuttuvien kasvien siemeniä. Saarella (Kuva 6) on säilynyt näihin päiviin asti useita kasvilajeja, jotka ovat ns. venäläistulokkaita. Kirjoittaja on vahvasti sitä mieltä, että myös *Hammerschmidtia ingrlica* on venäläistulokas, jonka kanta on säilynyt sotilasaarella meidän päiviimme asti eikä ole sieltä lähtenyt leviämään muualle Suomeen. Kopulan löytyminenkin osoittaa olemassa olevaa paikallista kantaa. Tämän suvun lajit eivät ole tunnettuja vaeltajia.

## Kiitokset

Gunilla Ståhls varmisti kirjoittajan määrittämyksen. Antti Haarto antoi luvan käyttää piirtämiään tuntosarvikuvia. Jarmo Nieminen antoi luvan käyttää Santahaminan ilmavalokuvaansa.

## Kirjallisuutta

- Barkalov A.V. & Sorokina V.S. 2006: Hover-flies (Diptera, Syrphidae) of the forest-steppe zone of West Siberia. – *Evrasiamskii Entomol. Zhurnal* 5(3): 209-214. (In Russian)
- Krivosheina M.G. 2003: A Review of Flower-Flies of the Genus *Hammerschmidtia* (Diptera, Syrphidae) of Russia, with Description of Larva of *H. ingrlica*. – *Zoologicheskiy Zhurnal* 82 (6), 687–693. (In Russian)
- Stackelberg, A. A. 1952: Novye Syrphidae (Diptera) palearkticheskoy fauny. *Trudy Zool. Inst. Leningrad*. 12: 350-400. (venäjäksi/In Russian)
- Violovitsh, N.A. 1986: Siberian Syrphidae (Diptera). Käänös/Translation: van der Goot, V.S. & Verlinden, L. – *Inst.Taxon.Zool. (Zool. Mus.)*, Amsterdam, Verslagen en Technische Gegevens, No.43: 1-228.
- Vockeroth, J.R. & Thompson, F.C. 1987: Syrphidae. In: McAlpine, J.F. (ed.) *Manual of Nearctic Diptera*, 2: 713-743. – Agriculture Canada, Ottawa.