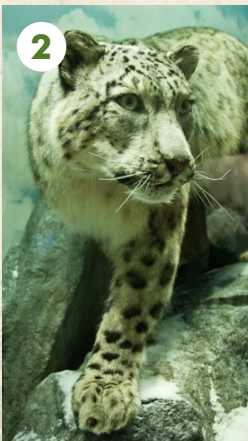


MAAILMAN LUONTOA KUVAAMASSA

OPETTAJA
LUKIO



Arktinen ravintoketju voi olla esimerkiksi:
turska – ruokki – naali tai
turska – norppa – jääkarhu.



Lumileopardeja elää villinä enää 3500–7500 yksilöä ja laji on luokiteltu äärimmäisen uhanalaiseksi. Sitä uhkaavat paitsi salametsästys (turkin takia) myös ilmastomuutos ja saaliseläinten väheneminen. Heikko ravintotilanne ajaa lumileopardit karjan kimppuun, mikä puolestaan saa suivaantuneet paimenet salametsästäämään lumileopardeja.



Monet puiden pinnalla kasvavat sammaleet, jäkälät ja muut päällyskasvit ovat kommensalisteja; ne hyötyvät kasvualustasta vahingoittamatta kuitenkaan puuta. Hyeenat subtrooppisella vyöhykkeellä ovat myös kommensalisteja syödessään muiden petojen jättämiä haaskoja.



Kolibreilla ja kasveilla on mutualistinen suhde, jossa molemmat osapuolet hyötyvät. Kasvit ja mettä juovat hyönteiset ovat myös mutualisteja.



Monet hyönteiset, kuten perhoset, hyötyvät mimi-krystä. Jotkut vaarattomat nuolimyrkkysammakot ovat kehittyneet väritykseltään samankaltaisiksi kuin myrkylliset nuolimyrkkysammakot. Näyttelyn trooppisesta sademetsästä löytyy myös maailman suurin kukka, rafflesia, joka sekkin on esimerkki mimi-krystä. Kukka sekä tuoksuu että näyttää mätäneväältä lihalta, mikä houkuttelee paikalle raatokärpäsiä, jotka erehdyksissään pölyttävät kukan.



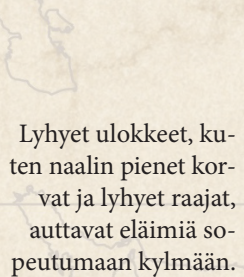
Saksanhirven sarvet ovat esimerkki sukupuolen sisäisestä seksuaalivalinnasta, jossa urokset taistelevat keskenään parantaakseen omaa lisääntymismenestystään. Paratiisilintukoiraat (kuvassa prinsessaparatiisilintu) kosiskelevat naaraita ulkomuodollaan, jolla ne mainostavat vahvuuttaan. Punalohikoiraat muuttuvat kutuaikaan punaisiksi ja kasvattavat selkään kyttyrän, alaleukaan koukun ja suuhun isommat hampaat. Paratiisilinnut ja punalohi ovat esimerkkejä sukupuolten välisestä seksuaalivalinnasta, joka perustuu naarain valintaan.



Tornipöllöllä on pedon koukunokka, jolla saa hyvän otteen esim. myyristä.



Jääkarhulla on pörröinen turkki ja rasvakerros, norpalla rasvakerros. Lisäksi jääkarhun karvat eivät ole valkoisia vaan läpikuultavia ja sen iho on musta. Valo läpäisee karvat ja osuu mustaan ihoon, mikä lämmittää karhua. Ilma ontoissa karvoissa eristää myös hyvin kylmyydeltä.



Lyhyet ulokkeet, kuten naalin pienet korvat ja lyhyet raajat, auttavat eläimiä sopeutumaan kylmään.



Ruokkilinnut välttävät kylmyyttä muuttamalla etelämmäs talveksi.



Matelijoihin kuuluvat mm. liskot, käärmeet, kilpikonnat ja krokotiilieläimet. Toisin kuin sammakkoeläimillä matelijoiden pinta on sarveissuomujen tai levyjen peittämä. Kuvissa on kelta-anakonda, niilinkrokotiili ja liitolisko.

